

Filière

MONTBÉLIARDE

N° 7 - OCTOBRE 2007

National Montbéliard

Rumilly en rouge et blanc

Octobre 2007 sera une date inoubliable dans l'histoire de la montbéliarde en Haute-Savoie qui, les 20 et 21 octobre, accueille le National Montbéliard.

Édito

Reconnaissance et cohabitation

Le comité de foire et de promotion des produits agricoles de l'Albanais est fier et honoré d'avoir été sollicité par le syndicat montbéliard de Haute-Savoie pour l'organisation de cette exceptionnelle manifestation. En totale adéquation, ces deux entités ont formé le comité d'organisation. Dépourvu de moyens, mais doté d'un charisme inébranlable, le comité a œuvré pour fédérer toutes les forces vives de notre agriculture départementale. Cette manifestation n'aurait pu être envisagée sans les cautions techniques et morales de la ville de Rumilly. Fort de ce soutien, ce National, nous l'avons conçu au cœur d'une ville industrielle mais aussi au centre d'un chef-lieu de canton d'une région agricole dynamique qu'est l'Albanais. Associé à la promotion des produits du terroir, ce National Montbéliard est, non seulement une reconnaissance pour notre agriculture locale, mais il est pour nous, l'occasion de faire cohabiter le monde des éleveurs montbéliards affichant le fruit de leur travail,

avec les autres secteurs agricoles, le milieu rural, le grand public et plus généralement le consommateur.

Michel Jouvenoz
Président du comité de la foire



Depuis plusieurs années, le conseil d'administration du syndicat montbéliard de Haute-Savoie avait envie de proposer sa candidature à l'Upa pour organiser un spécial montbéliard. Après plusieurs mois de recherche d'un partenaire motivé par le monde agricole et notamment les vaches montbéliardes, nous avons trouvé dans le comité d'organisation de la foire de Rumilly, **une équipe de taille pour cet événement d'envergure nationale. La montbéliarde est la première race départementale.** Dans les années 60-70, suite à de nombreux problèmes sanitaires, la montbéliarde avait remplacé une partie des vaches de races locales. Celles-ci étant dans l'impossibilité de faire face à la demande haut-savoyarde. Depuis, la Haute-Savoie

est passée d'un département d'acheteurs de vaches laitières à un **département d'éleveurs passionnés de montbéliardes.**

Il y a deux ans, la CEIA Haute-Savoie a finalisé un contrat d'adhésion global avec l'Upa ; ceci a permis au département de relancer la dynamique montbéliarde et de passer de 80 éleveurs adhérents à 290 aujourd'hui. L'Upa nous a soutenus dans notre projet et a toujours répondu présent quand nous avons besoin d'elle pour apporter une solution à nos interrogations.

Nous, éleveurs montbéliards de Haute-Savoie, souhaitons que l'Upa ou futur OS soit toujours **un organisme où les éleveurs de base soient entendus.** Nous comptons sur

elle pour faire avancer la race et sommes prêts à la soutenir pour aller encore plus loin dans l'avenir de la montbéliarde.

Ce concours sera, je l'espère, épargné par la FCO qui commence à faire sérieusement parler d'elle en cette fin de mois de septembre.

Ce concours sera aussi l'occasion de rendre hommage à Bernard Ravoire qui, il y a moins d'une année, nous motivait encore pour aller de l'avant avec notre race et pour notre race.

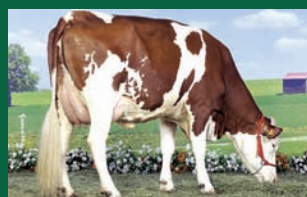
Je remercie tous nos partenaires, tous les éleveurs montbéliards et vous attends **nombreux le 20 et 21 octobre à Rumilly.**

Lionel Gavillet,
Président du syndicat montbéliard 74

Sommaire



Michel Jouvenoz
Président du comité de la foire



> **Catalogue**
les taureaux en vue **p 15**

> **Gaëc Beuque**
qualité de vie et économies **p 16**



> **Testage**
un protocole rigoureux **p 11**

• **Contrats de plan**
pas d'aides pour la sélection **p 10**

• **Dans ce numéro**
le programme complet
et le catalogue du National
Montbéliard **p 17 à 20**

En bref

■ Nouveau record de lactation

Nelly (Etrepy), propriété du Gaec Courtet à Villers-sous-Chalamont (25) vient de produire 18 121 kg de lait à 34,9 de TP en 305 jours au cours de sa sixième lactation. Ses contrôles successifs oscillent entre 53 et 62,6 kg. L'élevage est en système foin-regain dans la zone AOC comté. Cette vache allie production et morphologie. Elle a participé à trois éditions du Montbéliard Prestige.

■ Heureux retraité !

Jacques Brosselard quitte l'Upra fin septembre pour une retraite bien méritée à 61 ans et après 38 années de bons et loyaux services pour la race montbéliarde. Technicien depuis 1969, il est l'homme des concours de la race et secrétaire du syndicat des éleveurs montbéliards du Doubs. Nous lui souhaitons tous une longue et heureuse retraite.



Jacques Brosselard remercié par les présidents de l'Upra et du syndicat des éleveurs du Doubs lors du dernier Montbéliard Prestige.

■ Mayenne : succès de la porte ouverte

Avec près de 600 visiteurs, la journée « portes ouvertes » organisée dans l'élevage Béasse (53) en juin a connu un vif succès. Le dynamisme montbéliard de Mayenne a été sous les feux des projecteurs. Une belle vitrine pour la montbéliarde !



Bloc-notes

> 4 au 6 octobre : **Sommet de l'Élevage**, Grande Halle d'Auvergne (Cournon - 63)

> 12 et 13 octobre : **48 heures de Pontivy** (Morbihan)

> 20 et 21 octobre : **Concours National Montbéliard à Rumilly** (Haute-Savoie)

> 28 et 29 octobre : **Concours départemental inter-races** à Habsheim (Haut-Rhin)

> 17 et 18 novembre : **Concours départemental « Doubs, terre d'élevage »**, Parc des expositions Micropolis à Besançon (Doubs)

> 9 janvier : **Présentation de descendance Jura-Bétail** à Lons-le-Saunier (Jura)

> 6 février : **Présentation de descendance Umotest** à Besançon (Doubs)

Élection de la vache de l'année 2006

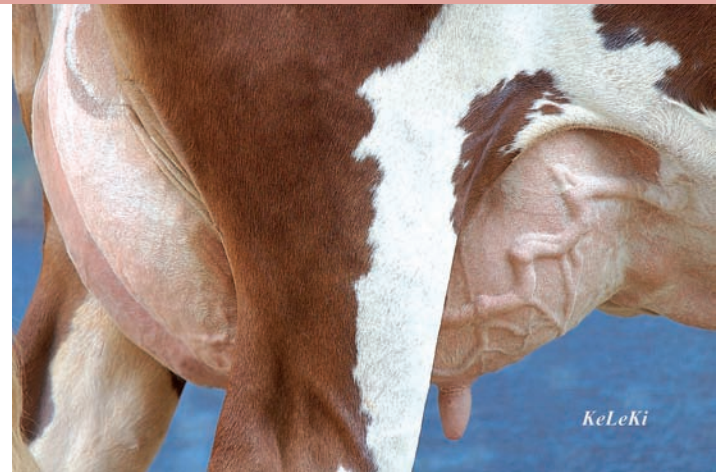
Un passionné témoigne

« Filière Montbéliarde » dépouille les réactions des votants.

Le comité de rédaction de « Filière Montbéliarde » épiluche les commentaires des lecteurs ayant participé à l'élection de la vache de l'année 2006. Parmi les descriptions les plus plaisantes, celle de Michel Perrodin, domicilié à Limoges (87), retient toute notre attention. « Pour moi, il s'agit de Rocaille. Les aplombs de cette vache sont uniques. C'est la première fois que

je vois une montbéliarde capable d'associer une mamelle parfaitement équilibrée, sans volume malgré de hautes productions, avec un bassin aux dimensions idéales et beaucoup de développement corporel (taille et profondeur) ; le tout porté par des membres secs où les onglons sont dirigés dans la même direction et où la position des pieds forme un rectangle. Quelle

parfaite locomotion ! Sa mamelle reste en place quand elle marche. Cerise sur le gâteau, son port de tête digne d'une reine est accentué par sa ligne de dos rectiligne. Un défaut bien sûr, sinon Rocaille n'existerait pas : un peu faible en valeur bouchère. Peut-on reprocher cela à une vache nourrie au foin ? Un passionné de montbéliardes. »



Mamelle de Rocaille au Montbéliard Prestige 2006 : 4^e 305j 10 679 kg 46,0 TB 33,7 TP

Contrats de plan État-région 2007-2013

Pas d'aides pour la sélection

À partir de 2007, les actions génétiques ne seront plus soutenues par l'État ni les collectivités locales. Fin juin et début juillet ont été durs à avaler par les responsables de la race.

Finis les aides à la transplantation d'embryon, au développement du testage, à la mise en place de nouvelles technologies comme la SAM et autres actions de progrès génétique. Seule la promotion de la race est épargnée par le conseil régional de Franche-Comté ; espérons encore pour longtemps. Difficile d'admettre que des actions aussi universelles et validées que l'amélioration gé-

nétique soient oubliées ! Les conséquences seront fortes pour nos structures et principalement pour l'Upra Montbéliarde qui voit aussi son aide ministérielle baisser. Les nouvelles règles du dispositif génétique français, ajoutées à ces restrictions budgétaires, entraînent l'Upra vers un plan de restructuration conséquent. Il reste un trimestre pour s'adapter et tenter d'aborder 2008 avec confiance.

Indexation

La morphologie pour prédire les fonctionnels

Depuis juin 2007, certains postes de morphologie sont intégrés pour l'évaluation des caractères fonctionnels (CEL, FER et LGF).

Il s'agit du développement, de l'équilibre et de l'attache avant de mamelle, de la forme des trayons, de la vitesse de traite, des aplombs et de la profondeur de flanc. Le tableau ci-contre illustre les corrélations génétiques entre ces postes et les fonctionnels. À titre d'exemple, plus l'animal est profond (PF), moins il est fertile (corrélé négativement de 0,16). Ces résultats démontrent tout l'intérêt du

pointage d'un maximum de femelles pour une sélection plus efficace de la morphologie et des critères économiques majeurs.

	CEL	LGF	FER
Profondeur de flancs	- 0,12	—	- 0,16
Aplombs	+	0,26	+
Attache avant	+	0,31	0,10
Développement	0,46	0,55	0,20
Équilibre	0,14	0,32	0,11
Forme des trayons	- 0,25	- 0,24	+
Vitesse de traite	—	0,42	+

« Source IBL 2007-4 du 12/06/2007 »



Photo : Hélène Réocreux

Testage

Un protocole rigoureux à respecter

La France est la seule à avoir publié un protocole de testage sous forme de recommandation nationale. Cette originalité française a permis une nette amélioration de la stabilité des index entre le testage et le service (morphologie et lait).

Édito

Indispensable à l'évaluation des reproducteurs !

Le 22 décembre 1952, le premier syndicat de testage de la race montbéliarde voit le jour dans le Jura. Que de chemin parcouru depuis cette époque des pionniers ! Petit à petit, au fil du temps, le contrôle sur descendance en ferme s'est étendu géographiquement puis s'est perfectionné, à tel point que le système français en général et la situation de la race montbéliarde en particulier, sont aujourd'hui exemplaires. De la diffusion des semences du jeune taurillon, aujourd'hui possible sur la France entière, au recueil de l'information morphologique par des équipes de pointeurs régulièrement harmonisées, toute la chaîne testage est optimisée. À chaque étape, l'objectif est le même : favoriser les pratiques qui permettront l'obtention d'index proches de la valeur génétique vraie du taureau à évaluer. Car le constat est toujours là. Malgré les progrès accomplis, la procréation d'un échantillon important de filles demeure le moyen le plus fiable pour évaluer les reproducteurs. Éleveurs montbéliards, faites avancer votre race : testez, testez et testez !



Dominique Peinturier

Directeur de Jura-Bétail

Le testage est encadré par un protocole national élaboré en 2001. Il a fait suite à une étude nationale⁽¹⁾ faisant le constat de pratiques entraînant des biais dans l'évaluation des reproducteurs. Il n'édicte que quelques règles mais incontournables pour une bonne fiabilité.

Pour limiter les risques de biais, il faut que :

- les femelles et les troupeaux soient représentatifs de la population ;
- les IA de testage soient réparties sur une zone suffisamment vaste pour ne pas entraîner de risques importants de confusion entre un effet local non pris en compte dans les indexations et la valeur génétique des taureaux de testage ;
- la conduite, au sein d'un troupeau, des femelles de testage et de service soit identique.

Pour cela, le protocole recommande que les femelles support de testage soient choisies en priorité en première lactation avec un objectif minimum de 70%, que le niveau de ces femelles soit comparé à celui des autres de même rang de lactation.

Les primes de testage ne doivent pas être attribuées avant un quatrième contrôle de la génisse de testage.

Côté morphologie, le numéro et le nom des pères doivent être occultés sur les outils de pointage, les femelles doivent être pointées ensemble, vues de la même façon et mesurées de préférence.

Un maximum de filles pointées est à rechercher surtout pour les taureaux de connexion. Un technicien ne doit pas voir



Sur la campagne 2006-2007, 63 700 vaches ont été décrites par les 44 techniciens agréés par l'Upra. Chose essentielle, 97% sont mesurées

plus de 30% des filles d'un taureau. Et règle essentielle, les IPVG (indicateurs précoces de valeur génétique) doivent rester confidentiels et non portés à connaissance des techniciens pointeurs.

(1) Le protocole de testage sur descendance des taureaux laitiers : études préliminaires, mise en œuvre et suivi annuel – Institut de l'élevage 2001 - S. Moureaux, S. Mattalia, R. Le Gall, D. Regaldo.

L'intérêt du protocole

La recommandation suivie par les entreprises de sélection françaises est primordiale. Elle garantit la bonne conduite du testage selon un cadre expérimental rigoureux et scientifique. En effet, le coefficient de détermination (CD) donne la précision en fonction du nombre

de filles, mais il ne donne pas d'indication sur les risques de biais inhérents aux pratiques de testage. Ainsi, à CD égal, les données peuvent provenir d'une population non représentative (par exemple : une descendance concentrée dans une seule région, l'effet région passe

alors intégralement dans la valeur génétique). Le schéma expérimental français garantit une population représentative et une collecte des données juste. Les indicateurs de suivi calculés par l'Institut de l'élevage et fournis aux entreprises de sélection sont un gage de fiabilité.

Dans le Jura

Le testage, une tradition !

Le testage peut être présenté comme une contrainte ou comme une source de motivation. Au Gaec Bragard, à Champvaux-Barretaine, le testage n'est pas une nouveauté. Gérard, le père, l'a toujours pratiqué et Olivier, le fils, ne se pose même pas la question. Les raisons sont multiples et même si l'intérêt général est évoqué : « Si on veut avancer en sélection, on doit faire du testage », on recense aussi d'autres motivations.



Tom, Olivier, Gérard et Anthony Bragard : « on expérimente, c'est motivant ! »

Les produits sont rarement décevants. J'observe des améliorations par rapport aux mères ! » L'impression donnée par Olivier mérite d'être confrontée aux résultats de testage Jura-Bétail de juin 2007. On note en moyenne, une amélioration sensible pour les postes importants. Le tableau ci-contre le confirme. Faire du testage en 2002, c'était faire des inséminations d'un niveau moyen de + 401 kg de lait, + 0,4 TP et 112 en morphologie.

Le testage ne désorganise pas le progrès génétique, il offre aussi la possibilité d'utiliser une gamme plus large de taureaux issus de montages génétiques inédits. L'impact économique n'est pas neutre car l'aide au testage permet de réduire en moyenne de 20% le coût de l'IA pratiqué dans le département.

Résultats de la dernière série de testage Jura-Bétail (index juin 2007)											
	Effectif	Nbre pères différents	Lait	TP	TB	MO	CO	BA	AP	MA	VT
Résultats index juin 2007	34	14	+ 54	+ 0,2	+ 1,0	104	100	99	103	106	102
Valeur des bases (2002-2007)	/	/	+ 347	+ 0,2	0,0	+ 8	+ 9	+ 5	+ 4	+ 5	+ 8
Niveau génétique au moment des IA de testage	34	14	+ 401	+ 0,4	+ 1,0	112	109	104	107	111	110

Conforter son unité de sélection et sa coopérative

« En pratiquant intensivement le testage, confie Olivier, on a aussi envie de maintenir Jura-Bétail face à des entreprises beaucoup plus grosses ! »

Dans le Jura, près d'une vache sur trois est inséminée en testage. Celui-ci est mis au hasard dans toutes les régions géographiques du département sans dépasser plus de deux IA avec le même taureau par élevage.

On expérimente, c'est motivant !

Le testage est aussi source de motivation supplémentaire dans le métier d'éleveur. « Je regarde mes génisses avec une certaine impatience. Il me tarde de savoir ce qu'elles vont faire ».

En toute modestie, mais avec un regard passionné, l'éleveur ajoute : « Avec le testage, on expérimente, c'est motivant ! »

Une certaine reconnaissance

Ici, on apprécie le fait que des délégations françaises ou étrangères s'intéressent au troupeau. C'est une forme de reconnaissance pour ceux qui pratiquent le testage. « Dernièrement, des éleveurs suisses et du Massif Central sont venus voir des filles de Santon et Socrate. » Ils peuvent juger un animal dans son contexte.

Le testage, outre son aspect obligatoire, peut se révéler motivant pour un éleveur et c'est à la portée de tous les systèmes d'exploitation puisque les résultats sont comparés aux contemporaines. Il faut bien sûr pour cela que l'équilibre technico-économique soit respecté.

Haute-Loire

« On a la génétique avant les autres »

La mise en place des bons d'IA gratuits a propulsé l'utilisation du testage en Haute-Loire.

Bernard Sigaud est formel : « c'est très intéressant de mettre du testage depuis que la coopérative distribue les bons d'IA ». Et d'ajouter, un peu amusé : « on ne donne pas beaucoup d'argent à Codelia ». Au Gaec des Trois Cantons à Lissac, qui figure parmi « les bons élèves » de la zone Midatest, l'aspect économique est prépondérant. L'éleveur continue : « Avec le testage, on a la génétique avant les autres. Nos meilleures vaches, c'est des testages ! On se prend la tête à faire des accouplements et on obtient une vache moyenne et quand on met du testage au hasard, on tombe sur une bonne. D'un côté, ça me dégoûte et de l'autre, on se rend compte que le niveau des testages est bien meilleur qu'avant ». Reconnaissons aussi que lorsqu'on a successivement des filles de Lécuyer, Logan, Poivron, Pyloré, Rusty, Ral-



« Nos meilleures vaches, c'est du testage ! » Bernard Sigaud nous présente Reine (Orlando/Canari/Bois LeVin) qui affiche un ISU de 129. Elle a produit en 2^e lactation 8 734 kg de lait à 39,9 TB et 32,8 TP

ban ou encore Rougala, le facteur chance joue à plein. Le protocole est suivi à la lettre et toutes les génisses vélées sont inséminées avec du testage. « Même si les choses sont en train de changer, en Haute-Loire, le croisement est encore monnaie courante. Nous inséminons toutes nos vaches en race pure et nous pourrions vendre des génisses. Mais nous avons toujours peu de femelles et nous préférons les vèler toutes. On n'a pas plus de problèmes avec les testages qu'avec les autres. »

Bernard regrette que le poids du taureau sur le niveau ISU des vaches soit si fort : « quand on a une bonne testage et que son père est mal indexé, ça peut plomber l'ISU d'une lignée de vaches. »

La diversité des origines est primordiale. « Dans nos derniers plannings, l'utilisation est beaucoup plus variée et, avec les testages, nous arrivons à une vingtaine de taureaux. Il faut que dans le panel des mâles de testage, il y ait beaucoup de pères différents. »

repères

- Gaec à trois associés : Bernard, Nicole et Alain Sigaud
- Altitude : 900 mètres
- 145 ha de SAU dont 10 de maïs ensilage, 35 de céréales et 10 de lentilles
- Quota : 355 000 litres livrés à Riches Monts
- 55 montbéliardes à 7 295 kg de lait à 42 TB et 33,8 TP en 2006

Ain

« La vie de la race »

Au Gaec des Acacias, l'utilisation du testage n'est pas incompatible avec un fort niveau de production, ni avec les accouplements réservés au programme de sélection et encore moins avec la participation aux concours.

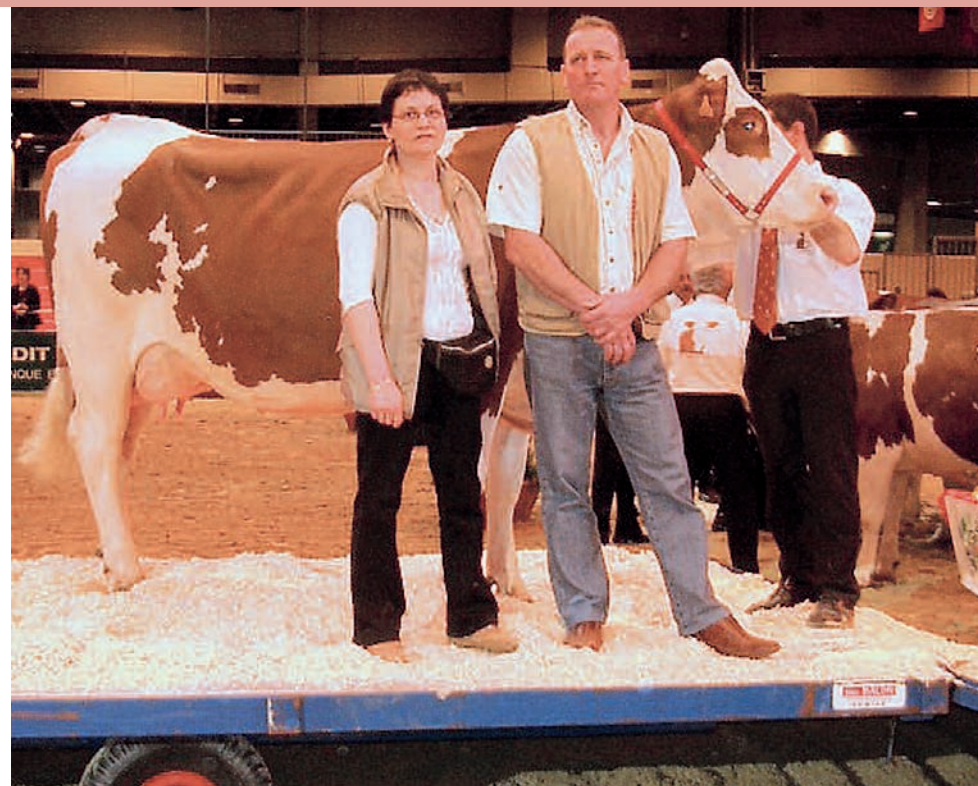
La célèbre Gazelle (Tartars/Pharaon) est née dans cet élevage. Bon nombre de filles de testage y voient le jour et vêlent chaque année. Georges Raccurt, un pilier des commissions de recrutement des mères à taureaux de la zone UCEAR, affirme : « Le testage, c'est la vie de la race. Si on veut sortir des taureaux, il faut pratiquer du testage ». Au niveau de son cheptel, il dit « n'avoir jamais été déçu par le niveau de production laitière des testages. Côté morphologie, c'est plus aléatoire. Normal, le testage sert à faire le tri ! »

Avancer grâce aux extrêmes
Il préfère même utiliser un taureau de tes-

Eliacoop : les modalités du testage

- > 15 % d'IA de testage au minimum
- > Prime de 23 euros pour chaque génisse pointée
- > Taureaux élite (4) réservés aux éleveurs qui font du testage
- > Contrat d'adhésion à l'UPRa
- > 20,5 taureaux testés par an à l'Ucear dont 52 % pour Eliacoop

tage qu'un mâle de service jugé moyen. Pour ses vaches, comme pour les mères à taureaux, Georges pense que le progrès génétique passe par l'utilisation de taureaux extrêmes, « très améliorateurs sur un ou plusieurs postes. » Moyennant des supports adaptés, il privilégie ce type de reproducteur à un « taureau moyen partout. » Son recul lui permet de noter les évolutions dans le parc des mères à taureaux. « Il y a 20 ans, on subissait les mères à taureaux. On prenait les plus laitières. Depuis, grâce à la transplantation embryonnaire, on a fabriqué un réservoir de femelles élite et on les choisit en intégrant un nombre



Le Gaec des Acacias a remporté le challenge national Upra 2007 (promotion, Isu, effort de testage)

supérieur de caractères. » Parmi les testages vélées au Gaec des Acacias, seules Diabliesse (Bois LeVin) et Notation (Linkage) sont issues d'un mâle finalement agréé. Qu'importe ! Dans les pedigrees des bonnes souches de l'élevage, on retrouve régulièrement du testage. La championne jeune du dernier départemental est une Micmac (Unissette) dont la grand-mère (Emoi) était pré-sélectionnée pour le CGA...

repères

- Le Montellier (région des Dombes)
- Gaec à quatre associés : Nicole et Georges Raccurt, Fabienne et Patrice Martin
- SAU : 184 ha
- 495 520 litres de lait livrés à la coopérative Leyment en 2006-2007
- 30 000 litres en vente directe : fromages, yaourts, crème,...
- 57 montbéliardes à 10 064 kg de lait à 37,8 TB et 33,4 TP en 2006-2007

Saône-et-Loire

Un intérêt collectif

Le Gaec de la Natouze vêle un grand nombre de filles de testage. Gilbert Bontemps, responsable du troupeau, nous livre son point de vue.

Filière montbéliarde (FM) : Quelles sont vos motivations pour faire du testage ?

Gilbert Bontemps (GB) : L'avenir de la race passe par la jeunesse et par le testage. Les résultats de production des filles de testage sont supérieurs aux filles des taureaux de service. On se doit de faire confiance aux éleveurs ayant des veaux qui entrent en station.

FM : Quelles incidences a l'utilisation du testage ?

GB : Il y a 20 ans, je me suis battu pour qu'un contrat avec l'Upra se mette en place sur la Saône-et-Loire. Il a élargi la base de sélection et, aujourd'hui, je suis convaincu que le département n'aurait pas sorti autant de taureaux. L'aspect collectif de ce contrat est très important.

FM : Feriez-vous du testage sans ses avantages économiques ?

GB : Oui. Les bons de réduction : c'est de la friandise ! Ils sont nécessaires car ils incitent à garder la génisse pendant au moins quatre contrôles mais, pour moi, ils ne sont pas primordiaux. Par contre, on devrait retirer les bénéfices du contrat aux éleveurs qui ne jouent pas le jeu du testage.

FM : Pour ceux-là, que faudrait-il faire ?

GB : On doit restreindre l'accès aux taureaux haut de gamme. C'est dommage, face à la demande étrangère, que nous ne puissions pas faire plus de testage dans la race. Plus on testera de taureaux, plus on en aura à vendre !



Upas (Micmac/Gardian/Emagny/Duodoubs) présente dans son pedigree, un taureau de testage qui n'avait pas été agréé. Cela ne l'empêche pas d'afficher un niveau ISU record de 193 points

FM : Concernant l'impact sur votre troupeau, avez-vous quelques anecdotes ?

GB : Lors du planning, les primipares qui ont un avenir incertain et les femelles du schéma de sélection ne sont pas inséminées en testage. Pour atteindre l'objectif, je n'hésite pas à en mettre sur les deuxièmes lactations. Chaque année, nous avons 12 à 15 testages parmi les 45 génisses vélées. Il y a trois ans, on en a eu quatre, dont le père a été agréé (Oxbow, Oriel, Orcival, Opont). Entre les mâles et les femelles, notre inventaire compte environ 100 animaux issus du testage sur les 350. Cela ne nous empêche pas d'avoir un niveau génétique élevé (ISU : 122 en 2007).

repères

- Boyer (Sud-Est du Chalonnois)
- Gaec à cinq associés : Gilbert et Jean-Paul Bontemps, Henri Benetollo, Jean-Michel Braillon, Dominique Ferré
- SAU : 398 ha dont 250 en Scop et 148 en herbe
- Ovins : 700 brebis Ile de France : production d'agneaux de bergerie
- Taurillons : 60 par an
- 750 000 litres de lait
- 111 montbéliardes à 7 958 kg de lait, 40,2 TB et 32,8 TP sur les 12 derniers mois

Coop'evolia : les modalités du testage

- > 3 300 IAP de testage sur les 22 000 IAP effectuées : soit 15 %
- > Le nombre d'IA de testage a considérablement augmenté suite à la mise en place du contrat collectif d'adhésion à l'Upra.
- > Doses gratuites de taureaux phares du catalogue (Redon et Pernan sur la dernière campagne)
- > Les filles de testage doivent vêler avant 38 mois et avoir au moins quatre contrôles

Index laitiers mâles

Changement dans le calcul du CD

Le CD, ou coefficient de détermination des index, est un indicateur de précision des index. Il est compris entre 0 et 99 ; 99 étant la meilleure précision. Deux éléments nouveaux sont arrivés en juin 2007 pour les mâles :

- un nouveau calcul tient compte de l'information connue par l'ascendance ;
- le seuil européen de circulation d'un reproducteur est désormais 50.

Conséquences :

- avant, 42 filles étaient nécessaires pour arriver à un seuil de publication de 70 (catalogue, FIVL, presse). Le fait d'intégrer l'ascendance limite désormais à 25 ce nombre de filles minimum pour atteindre 70 ;
- la règle européenne qui permet la circulation d'un reproducteur présentant un CD minimal de 50 pour les index de production laitière, impose seulement dix filles avec la nouvelle méthode de calcul ! Cette évolution est nécessaire pour se mettre en conformité avec la législation européenne et harmoniser le calcul avec celui des

autres caractères. Mais les conséquences ne sont pas neutres (voir tableau ci-dessous).

Variation d'index... à la baisse

La race a été unanime (Upra, Union des syndicats d'éleveurs montbéliards - US) pour défendre l'intérêt des éleveurs, et donc la stabilité des index. Immédiatement, nous nous sommes positionnés pour maintenir des exigences fortes en termes de qualité pour les taureaux largement diffusés. Nous avons défendu, au sein de France Génétique Élevage, la mise en place d'un « seuil FGE de fiabilité » beaucoup plus exigeant.

Le choix de la fiabilité

Ce critère de fiabilité est fixé à 40 filles dans 30 troupeaux et un CD d'au moins 70. Le seuil fixé est donc très proche de celui actuel (42 filles - 35 troupeaux). Seule la race holstein a retenu la publication, dès le minimum atteint (CD 50 avec 10 filles et 10 troupeaux).

➔ Exemple pour un choix parmi les 10% meilleurs taureaux d'une race avec la norme européenne (CD de 50 nouvelle méthode = 10 filles, 10 cheptels) ou avec l'ancienne norme française (CD de 70 = 42 filles et 35 cheptels).

	% de taureaux avec une variation de plus de 6 points d'Inel	% de taureaux avec une variation de plus de 18 points d'Inel
Norme minimale européenne	74 %	35 %
Ancienne norme	52 %	17 %

Suivi qualité du testage

Aucune faille relevée

Tous les ans, l'Upra présente les indicateurs de suivi de testage lors des sessions d'harmonisation de pointeurs. Exemples.

● **Nombre de filles par taureau :** En moyenne les taureaux sont indexés la première année avec 70 filles pour le lait et 62 pour la morphologie. En deuxième année, ils sont in-



Le testage ne s'arrête pas au choix du reproducteur, il se poursuit dans les élevages avec de la rigueur dans le choix des supports, l'élevage des génisses et leur pointage

dexés avec 80 filles en lait et 71 en morpho.

● **Exhaustivité du pointage :** Le nombre de filles dans l'index morphologique sur le nombre de filles dans l'index lait, est de 88,5%. Il varie de 77 à 98% pour les taureaux agréés en 2007 et 80 à 102 % pour ceux agréés en 2006.

● **Répartition des pointages entre techniciens :** Cette année, les taureaux agréés ont été vus en moyenne par 15 techniciens (ce nombre varie de 9 à 34) et le pointeur principal en voit 18% en moyenne (8% à 31% entre les extrêmes).

● **Taux de primipares dans les supports de testage en 2006 :** Il était de 79,6% en 2006. Ce qui est conforme (70% minimum). Par contre, le niveau des primipares inséminées en testage était de 2,8 points d'Inel inférieur aux primipares inséminées avec un taureau de service. Là un léger défaut apparaît. L'effet troupeau moyen QMP des troupeaux réalisant du testage est de 0,5 kg de MP inférieur aux autres. C'est faible et signifie que tous les types de troupeaux réalisent du testage. Enfin, l'âge au vêlage des femelles de testage est identique à celui des filles de service. Sur l'ensemble de ces indicateurs, la race remplit les conditions demandées par le protocole national.

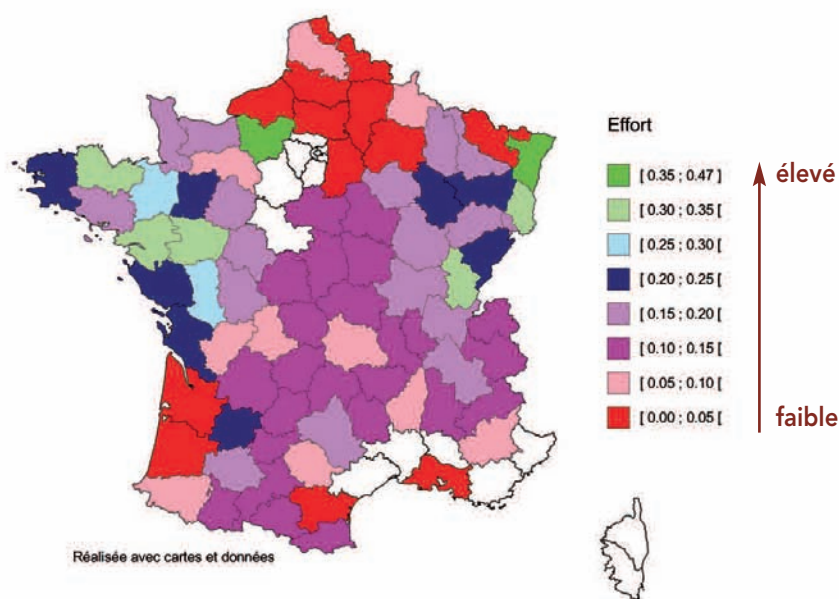


La race montbéliarde se démarque par ses exigences de qualité

Départements

Répartition de l'effort de testage

Effort de testage naissances testage - vaches contrôlées



L'effort de testage d'une race se mesure par le nombre d'IAP de la race divisé par le nombre de taureaux testés. Il est de 2 795 IAP par taureau testé en race montbéliarde (3 525 pour la holstein et 2 838 pour la normande). Mais à l'échelle des départements ? Plus localement, la situation est plus délicate à apprécier, les chiffres sont plus difficiles

à trouver. Le critère retenu ici pour établir une carte départementale des efforts de testage est le nombre de naissances de testage en 2003-2004 sur le nombre de vaches contrôlées en 2003. La carte fait apparaître des différences relativement importantes entre zones pourtant engagées ensemble dans un schéma de sélection.

Les taureaux en vue

Comme l'arrivée de l'été annonce la saison des foins, le début de l'automne sonne la réalisation des plannings d'accouplement. L'occasion de s'attarder sur deux taureaux.

Ralban, le taureau qui monte

Si certains géniteurs attirent l'œil dès leurs premières sorties d'index, d'autres, comme Ralban, prennent plus de temps pour se faire apprécier à leur juste valeur.

■ **Son naisseur :** Ralban est issu du troupeau de Jean-Marc Rousset à Saint-Alban dans l'Ain. Ce troupeau de 40 vaches se situe en zone à comté avec 8 000 kg de lait de moyenne à 37 de TB et 32,5 de TP.

■ **Sa famille :** En 1987, Jean-Marc Rousset décide d'acheter des vaches au lait. Il aperçoit dans un troupeau une petite vache de huit ans, trapue avec une bonne mamelle et surtout de très bons aplombs. Le propriétaire voulant la reformer après le vêlage, accepte la vente sans hésitation. Voilà comment l'arrière-arrière-grand-mère de Ralban, Polka, une fille de Bal, arrive chez Jean-Marc Rousset. Polka accouplée avec Otish, donne naissance à Danoise. Cet accouplement a permis d'améliorer le format tout en conservant une très bonne mamelle et de super pattes. Ensuite, Tartars apportera de la valeur bouchère à la souche. Il en résulte la naissance de Frivole.

Pour renforcer le potentiel laitier de la famille sans prendre le risque de détériorer la mor-



Trompette en deuxième lactation au Gaec de Montrillon à Boz (01)

phologie et la mamelle, point fort de cette souche, Bois LeVin est choisi pour l'accouplement suivant : la mère de Ralban, Jungle, voit le jour. Elle sera ensuite associée à Gardian et donnera naissance à Ralban.

■ **Les filles de Ralban :** « Elles sont régulières, de grande taille avec beaucoup de cachet. Les bassins sont très bons dans leurs dimensions. Elles ont de très bonnes mamelles avec un équilibre fantastique hérité de Gardian. Leur faible écart avant et leur très bonne orientation des trayons proviennent en revanche de la souche maternelle », précise Gilles Mervant, technicien Umotest. Il rajoute : « Ce sont des vaches qui ont très bien évolué en deuxième lactation en production et au niveau de leur morphologie, plus particulièrement en mamelle car elles n'ont pas pris de volume après ce second vêlage. »

Ont collaboré à la rédaction de ce numéro :

Bernard Bruyère, Patrick Chappaz, Hervé Chapelle, Mélanie Clerc, David Dupassieux, Guillaume Fayolle, Cédric Fourcade, Lionel Gavillet, Michel Jouvenoz, Philippe Maitre, Gilles Mervant, Dominique Peinturier, Alain Poux-Berthe, Jean-Luc Raymond, Christian Sallaz, Jean-Marc Vacelet.

Mise en page : Le Jura Agricole et Rural

Space 2007

La preuve par l'exemple

La vingt-et-unième édition du Space confirme toujours plus la présence de la montbéliarde dans l'Ouest.

Que ce soit en race pure ou en croisement, la fertilité puis la résistance aux mammites, séduisent un nombre croissant d'éleveurs à la recherche de l'optimum économique. Les 26 montbéliardes présentes ont illustré par l'exemple les aptitudes fonctionnelles de la race.

Au traditionnel concours, s'est greffée une animation génétique valorisant les qualités raciales au travers de quelques individualités affichant des résultats techniques probants.

Vendée Superstar

Ce n'est pas Jean-Michel Cussac (15), juge du concours, qui nous contredira. La montbéliarde de l'Ouest, c'est du haut de gamme à l'image de la grande championne. Vendée de l'EARL de la Randouillère (53) représente le top-niveau morphologique. Au-delà de cette primipare d'exception, c'est l'ensemble de la délégation montbéliarde qui a su drainer un nombre important de visiteurs français ou étrangers aux demandes toujours plus pointues.

Skippy JB, un taureau complet

C'est au concours national 2001 à Paris que le naisseur de Skippy s'est étonné qu'aucune des deux unités de sélection ne s'intéresse à sa vache Joie Divine. Jura-Bétail l'a pris au mot et rentre finalement le veau dont elle était gestante. La suite leur a donné raison.

■ **Son naisseur :** Skippy est né dans le troupeau de Pierre Dantony à Saint-Pal-en-Chalençon en Haute-Loire. Dans sa stabulation à niches à vache, il traite 35 montbéliardes à 8 530 kg de lait à 39,6 de TB et 33,2 de TP.

■ **La famille :** C'est par hasard que tout commence. En 1977, M. Dantony achète quatre génisses à la ferme de Jura-Bétail. Après leur vêlage, une des quatre génisses se montre très inférieure aux autres. Jura-Bétail décide de lui échanger contre une autre vache : Oisive, qui a pour père un taureau de saillie naturelle fils d'Attilus. Échange gagnant : cette vache sera le point de départ de la famille de Skippy.

Oisive était une vache régulière avec une très bonne mamelle, toutefois un peu déséquilibrée. Elle a été accouplée avec Jardin et a donné naissance à Sultane qui deviendra une très grande vache, typée laitière, avec une très bonne mamelle. La génération suivante est réalisée avec Mannix, un plein frère du taureau Debout.

Aubépine voit alors le jour. C'est une très grande vache avec beaucoup de puissance et une mamelle fonctionnelle, mais pas « tape à l'œil ».

M. Dantony décide d'accoupler cette vache avec Rhum : Divine naît de cette union. Elle deviendra meilleure laitière au salon de l'agriculture en 1998. Divine a ensuite été



Usuelle, Gaec de la Baroche, à Bief-des-Maisons (39)

accouplée avec Bois LeVin pour donner naissance à Joie Divine, la mère de Skippy. Cet accouplement a permis de conforter la puissance, la taille et un très bon bassin. Il ne restait plus qu'à trouver le partenaire idéal pour Joie Divine lui permettant de rentrer dans le schéma de sélection Jura-Bétail. Selon Alain Poux-Berthe, technicien Jura-Bétail, ce choix fut très aisé. « Tout ce que Goncourt ne possédait pas, la souche maternelle l'avait et inversement ». Skippy est le produit de cet accouplement.

■ **Les filles de Skippy :** « Ce sont des vaches au format au-dessus de la moyenne, profondes dans leur flanc », précise Alain Poux-Berthe.

« On retrouve des vaches qui ressemblent à la souche maternelle du taureau. La mamelle ne souffre d'aucun défaut si ce n'est un équilibre juste à la moyenne. » Sûrement un héritage de Goncourt !



Vendée (Nikos/Faucon) à l'EARL de la Randouillère à Houssay (53). Meilleure lactation mère : 6^e lactation, 305 j, 11 210 kg à 40,4 de TB et 32,8 de TP

Gaec Beauque, à Dompierre-les-Tilleuls (Doubs)

Qualité de vie et économies

Au Gaec Beauque, l'objectif premier est de gagner sa vie en ayant une charge de travail raisonnable. L'aspect social est important. Michel et Jacques s'offrent chaque année au moins deux semaines de vacances et s'investissent dans la vie locale en prenant des engagements conséquents.



La cerise sur le gâteau : Ushuaia (Masolino/Gardian/Urtica) reflète le type de vache recherché par Michel (à droite) et Jacques : sans défaut majeur en morphologie avec un très fort potentiel laitier. Mère à taureaux Umotest, elle affiche 161 points d'ISU et 50 points d'Inel

Finies les vacances ! Ce matin, c'est la rentrée ! Les associés pourraient presque en dire autant. Trêve de plaisanteries... Prix du lait, avenir des quotas, robot de traite en zone AOC, politique agricole... Michel lance les débats. Ouvert et loquace, il aurait pu être orateur... il est agriculteur. Son frère vient nous rejoindre. La présentation de l'exploitation commence. Ici, rien n'est fait au hasard...

Installés en Gaec depuis 1988, Jacques et Michel ont toujours essayé de maximiser leur revenu. Rien de surprenant lorsque l'on sait que Michel a exercé la profession de conseiller de gestion pendant 12 ans. « J'ai observé de grosses disparités dans les résultats économiques des exploitations agricoles que je suivais. J'ai donné beaucoup de conseils qui restaient lettre morte. La mise en application de mes concepts m'a convaincu dans mon installation. »

Gros potentiel génétique

Les deux frères utilisent tous les outils dont ils peuvent disposer. La sélection en est un. « Nous avons besoin de grosses cylindrées qui consomment peu et transforment très bien. La quantité de lait est le critère essentiel lors du planning d'accouplement. » Avec un index lait moyen de + 468 kg, l'élevage fait partie des meilleurs troupeaux montbéliards (84°). « Le troupeau est mené de manière extensive, le potentiel de nos vaches laitières ne s'exprime pas à plein. La preuve : lorsqu'on vend des vaches en lait, les éleveurs sont rarement déçus. Une conséquence imprévue : la demande est plus importante que l'offre. »

Un autre moyen de dégager un maximum de revenu, c'est d'optimiser l'élevage des

ouverture et enrichissement

- Michel est président de la coopérative laitière des Monts de Joux qui regroupe 300 producteurs pour 60 millions de litres de lait transformés en 5 AOC Franc-comtoises : Mont d'Or, Morbier, Comté, Bleu de Gex, Gruyère. Cette fonction lui demande, en moyenne, deux jours par semaine. Il est également président du club sportif du village.
- Jacques s'investit dans la vie locale en tant qu'adjoint au maire. Il assure la présidence du service de remplacement du canton et de la Cuma.

génisses. « Quand on regarde la marge brute de l'atelier vaches laitières et celle de l'atelier génisses, il n'y a pas photo, élever une génisse, ça coûte cher ! Du coup, on élève juste selon nos besoins : 15 femelles par an ». Cinq à dix génisses sont vendues à l'âge de 15 jours.

Michel et Jacques sont conscients que cette stratégie ne peut pas, et ne doit pas être

appliquée partout. Le développement de la race serait compromis. Ils comprennent bien que certains éleveurs « vivent pour les concours », que d'autres réalisent des achats de matériel importants ; mais cela est-il compatible avec de très bons résultats économiques ?

Taux de revenu/produit : 45 %

« Une exploitation c'est comme une voiture. Le moteur, c'est le troupeau, la carrosserie, c'est la structure », avance Michel. Pour le troupeau, les éleveurs exploitent à fond la génétique et, par voie de conséquence, ils se permettent d'avoir un effet troupeau (alimentation) modéré. La performance est la même que celle de la race alors que le niveau génétique est extra ! Côté structure, les sources d'économie proviennent d'un outil de production largement amorti et d'un parcellaire groupé autour du bâtiment.

Le niveau de charges très faible est conforté par la volonté de ne pas faire d'investissements conséquents avant leur départ en retraite.

repères

> Cadre

Plateau au relief peu marqué à la limite de la frontière suisse.

Altitude : 850 m

> Carte de visite

Gaec à deux associés : Michel et Jacques Beauque.

84 ha de STH dont un îlot de 45 ha au pied de l'exploitation.

260 000 litres de lait livrés à la coopérative des Monts de Joux à Bannans.

Prix moyen : 366 euros/1 000 litres.

Séchage en grange (fourrage de meilleure valeur alimentaire, appétent = économie de concentré)

> Troupeau

45 montbéliardes à 6 679 kg de lait à 39,5 TB et 33,2 TP (01/09/06 au 31/08/07)

43 génisses

Âge au vêlage : 28 mois

Renouvellement : 30 %

Répartition des produits : 148 000 euros.

EBE/produits : 59 %

Marge brute atelier VL : 2 198 euros/VL

Marge brute atelier génisses : 152 euros/UGB génisse

Taux de revenu/produit : 45 %.

sélection du troupeau

● Paroles d'éleveurs :

« Le critère essentiel lors du planning, c'est le lait. Des taureaux inférieurs à + 500 kg, nous n'aimons pas trop. Nous recherchons des bonnes cylindrées, des vaches avec du potentiel, bref... des vaches économiques. Les taureaux comme Bois LeVin ou Gardian sont d'excellents supports. Au niveau morphologie, nous ne sommes pas trop perfectionnistes car cela a un coût. Nous n'hésitons pas à mettre du charolais sur les vaches à faibles ISU ou si le pedigree ne nous intéresse pas. »

● Stratégie d'accouplement :

1/ Lait. 2/ Corps, principalement capacité d'ingestion. 3/ TP (pas de taureaux très négatifs). 4/ Mamelle. 5/ TB, fertilité, cellules (attention

particulière pour les vaches les plus faibles.)

● 100 000 kg de lait pour Olive et Savante

Au Gaec Beauque, on amortit la phase d'élevage des génisses ! Olive (Moustique), en photo ci-dessous, a vécu jusqu'à l'âge de 19 ans et a pro-



duit 114 183 kg de lait en 15 lactations. Savante (Jardin) l'a imité : 16 ans et 100 690 kg de lait en 14 lactations.

● Bilan génétique :

- 122 Isu : 99° au niveau national
- 21 Inel : 37° au niveau national
- 103 Morphologie
- 98 Mamelle.

Campagne 2006/2007	Index	Effet troupeau
Lait	+ 468	+ 604
TB	+ 0,2	+ 1,2
TP	+ 0,1	+ 0,4

Grâce à son potentiel laitier...

60 ans de présence

Le National Montbéliard 2007 aura lieu à Rumilly (Haute-Savoie). C'est au cœur de cette région de l'Albanais que la montbéliarde s'est imposée grâce à ses qualités intrinsèques. Bernard Bruyère, ancien président du syndicat montbéliard 74, nous en parle...

Pouvez-vous nous dire quelques mots sur l'économie agricole de l'Albanais ?

L'Albanais a la chance d'avoir su conserver un tissu agricole relativement dense, même s'il présente aussi d'indéniables réussites industrielles telles que Tefal et Cereal Partners France. L'économie agricole de l'Albanais est axée sur la production laitière et sa transformation en fromages sous signes de qualité.

Cette petite région ne produit pas de reblochon mais s'est spécialisée dans la production de tomme de savoie, d'emmental et pour une partie de tome des bauges.

repères

- Nom de l'exploitation : Earl Les Savoie - Rumilly
- Quota : 255 000 l
- Troupeau : 42 VL, 3 génisses de tassage/an
- Responsabilités professionnelles : président du syndicat montbéliard de 1988 à 1995. Président de la Coopérative laitière des 3 Massifs

Quelle est la place de la montbéliarde dans l'Albanais ?

La montbéliarde représente aujourd'hui 85% de l'ensemble des effectifs de la zone et pratiquement 95% des vaches laitières présentes. Elle est donc incontournable dans le paysage. Elle s'est très bien adaptée à nos systèmes d'exploitations.

À quand remonte l'introduction de la montbéliarde dans l'Albanais ?

La montbéliarde est présente dans l'Albanais depuis plus de 60 ans. Les éleveurs de cette région ont été les premiers Haut-Savoyards à introduire des vaches montbéliardes dans leur troupeau. Le noyau dur a été constitué d'éleveurs allant directement acheter dans le Haut-Doubs, des vaches en lait et des veaux de l'année. Par la suite, l'accroissement de la demande a fait que les marchands de bestiaux se sont positionnés sur ce nouveau créneau.

Quelles ont été les raisons de l'essor de la montbéliarde dans l'Albanais ?

Il y a 60 ans, l'Albanais était une zone où on



trouvait principalement de la tarine. La situation sanitaire de l'époque a favorisé l'implantation de la montbéliarde. Mais cette race s'est maintenue et a continué à progresser grâce à ses qualités intrinsèques : son meilleur potentiel laitier – un atout lors de l'apparition des quotas, ses meilleures mamelles, son aptitude au croisement avec des taureaux charolais ainsi que la meilleure valorisation de ses vaches de réforme. Elle apparaissait aussi plus moderne dans sa conduite.

Le National est organisé dans le cadre de la foire de Rumilly. Pouvez-vous nous en dire plus sur cette manifestation ?

La foire de Rumilly est la foire traditionnelle du pays de l'Albanais. Elle se tient chaque année sur la deuxième quinzaine d'octobre. Organisée le samedi, elle rassemble de nombreux forains et accueille habituellement 2 000 visiteurs. Bien soutenue par les collectivités locales, à commencer par la ville de Rumilly, cette foire associe aussi le monde de l'élevage puisqu'elle héberge habituellement le comice cantonal ainsi que toute la diversité de la production locale. Le comité d'organisation de la foire de Rumilly a un savoir-faire certain. Il saura relever avec succès le challenge que constitue ce National Montbéliard et faire de ces journées un événement sans précédent.



Rumilly

HAUTE-SAVOIE - FRANCE

Concours National Montbéliard 2007






Upette



Ucarina

A l'occasion de la Foire Annuelle et du Salon des fromages

Programme

Samedi 20

Matin . Classement des sections
dès 8h30 . Meilleures mamelles
. Championnats

Midi . Inauguration officielle

Après-Midi . Poursuite des classements

Dimanche 21

Matin . Meilleure fromagère
. Prix Bernard Ravoire
Meilleure mamelle du concours
. Challenge Joseph Mamet
Inter-départemental

Après-Midi . Animation Génétique
. Défilé des animaux primés

200 Vaches en concours

20 - 21 Octobre 2007



Filière MONTBÉLIARDE

Département 01

3 TAHITIENNE	05/11/02	CLAIR Dominique - ST ANDRE SUR VIEUX JONC	LAUTECHAUX/BOIS LEVIN
1 VAMPINEDE	13/10/04	EARL CLAIR Daniel & Martine - VERSAILLEUX	MICMAC/EZOZO
3 ULKA	05/02/03	EARL CLAIR Daniel & Martine - VERSAILLEUX	MICMAC/EZOZO
3 UMANILLE	08/09/03	EARL CLAIR Daniel & Martine - VERSAILLEUX	MASOLINO/NABULUS
6 PASTILLE	01/09/99	EARL CLAIR Daniel & Martine - VERSAILLEUX	NABULUS/EMAGNY
6 SARCELLE	07/09/01	EARL DE BLOYE - VILLENEUVE	INDUVI/EZOZO
2 UNIK	20/08/03	EARL NERGOUX Michel - PERONNAS	MICMAC/GARDIAN
7 NEWHOLLAND	19/11/97	EARL NERGOUX Michel - PERONNAS	LOKOU/ARMAGNAC
2 VIMANEOLE	10/02/04	GAEC BRUNET LA FORET - CONDEISSIAT	MICMAC/LEVIER
2 UNORANGE	14/10/03	GAEC DE GRAND VAL - ST TRIVIER DE COURTES	MICMAC/GARDIAN
2 ULCILLA	03/10/03	GAEC DE LA CHASSAGNETTE - BEREZIAT	MICMAC/ELECTRO
3 TZIGANE	11/12/02	GAEC DE LA SEILLETTE - ST PAUL DE VARAX	MICMAC/GENOVA
6 PROVENCE	03/10/99	GAEC DE LA SERPOLIERE - CHALAMONT	GENOVA/VERGLAS
1 33 URANIA	28/11/03	GAEC DES ACACIAS - LE MONTELLIER	MASOLINO/ESETOP
1 VERONE	26/09/04	GAEC DES COMBES - ARS SUR FORMANS	MICMAC/EZOZO
1 VONNETTE	23/09/04	GAEC DES COMBES - ARS SUR FORMANS	MICMAC/BOIS LEVIN
1 VIRTUELLE	09/09/04	GAEC DES MAUMES - REPLONGES	FARADAY/
6 PASSION	03/07/99	GAEC DES PAMPILLES - ST-ANDRE LE BOUCHOUX	NIKOS/RAVEL
1 VICTORIA	20/09/04	GAEC DU MONToux - DOMSURE	NIKOS/JAL
1 VESPA	06/09/04	GAEC DU MONToux - DOMSURE	NIKOS/JAPELOU
1 UCOLIE	27/07/04	GAEC JACQUET RIGAUD - MALAFRETAZ	MICMAC/INDUVI
1 VELSATIS	07/10/04	GAEC VUAILLAT & CHAPPAZ - LE GRAND ABERGEMENT	MICMAC/CERNEUX
1 VOLGA	23/11/04	GAEC VUAILLAT & CHAPPAZ - LE GRAND ABERGEMENT	GENOVA/FAON
6 ODYSSEE	20/11/98	GAEC VUAILLAT & CHAPPAZ et GAEC DES ORCHIDÉES	MAFOSO/ESETOP
7 PERDITA	15/09/99	GAEC VUAILLAT & CHAPPAZ - LE GRAND ABERGEMENT	MICMAC/INDUVI
2 U2	16/08/03	LABALME Pierre - ST ETIENNE SUR CHALARONNE	MICMAC/INDUVI
2 ULLA	22/11/03	MARION Christian - VILLEMOTIER	LEVIER/EZOZO
2 TRINITE	13/12/02	MARION Christian - VILLEMOTIER	MICMAC/HOOK
1 VACANCE	01/08/04	THENOZ Jean-Marc - ST TRIVIER DE COURTES	MICMAC/ISARA
1 AMETYS	24/08/05	TOURNIER Claude - ST ETIENNE DU BOIS	

Département 07

1 VERITA	16/06/04	GAEC DU BAS VIVIER - BOZAS	NIKOS/EZOZO
1 VENISE	15/06/04	GAEC MARSAN - ECLASSAN	SEMIS/IONONE
4 TEQUILA	09/08/02	GAEC MARSAN - ECLASSAN	ISANGRIN/GENOVA
1 VIC	25/07/04	GAEC RIBES - ECLASSAN	MICMAC/JOBLANDIN

Département 12

1 AVEYRON	10/01/05	BASTIDE Christian - BOUSSAC	NIKOS/GENOVA
1 VIENNE	16/10/04	BASTIDE Christian - BOUSSAC	TASSAVANT/FLIPPER
7 ORKA	19/09/98	BASTIDE Christian - BOUSSAC	BOIS LEVIN/TARTARS
1 VIE	16/10/04	EARL BENABEN - GOUTRENS	NIKOS/OBOIS
2 URAETE	02/10/03	EARL BENABEN - GOUTRENS	MICMAC/FAUCON

Département 15

1 VOLONTAIRE	02/11/04	GAEC DE L'ALLEE - VEZAC	MICMAC/INDUVI
4 TIMIDE	04/07/02	GAEC DE L'ALLEE - VEZAC	LEVIER/CERNEUX
1 VIOLETTE	05/09/04	GAEC DES LAURIERS - VILLEDIEU	NIKOS/ETREPY
1 VENUS	01/10/04	GAEC DES LAURIERS - VILLEDIEU	MICMAC/OCTOBRE
2 UPRA	20/10/03	GAEC DES LAURIERS - VILLEDIEU	MICMAC/HAIKU
2 URNE	25/08/03	GAEC DES LAURIERS - VILLEDIEU	MICMAC/CANARI
1 VOLTANE	03/09/04	GAEC ELEVAGE COMBES - ROUZIERIS	NATHAN/FAUCON
1 VALLEE	02/10/04	GAEC ELEVAGE COMBES - ROUZIERIS	NIKOS/
1 VALINE	01/10/04	GAEC ELEVAGE COMBES - ROUZIERIS	NAPOLITAIN/
2 UCTANE	22/09/03	GAEC ELEVAGE COMBES - ROUZIERIS	MICMAC/FAUCON
1 VAILLANTE	24/09/04	GAEC ELEVAGE CUSSAC-FOUILLET - ALLEUZE	NERAC JB/VERGLAS
1 ALLEFRANCE	19/04/05	GAEC ELEVAGE CUSSAC-FOUILLET - ALLEUZE	NIKOS/FAUCON
2 UPEE	01/09/03	GAEC ELEVAGE CUSSAC-FOUILLET - ALLEUZE	MICMAC/EXPORT
2 URFEE	01/09/03	GAEC ELEVAGE CUSSAC-FOUILLET - ALLEUZE	MICMAC/CANARI
3 UVEA	26/03/03	GAEC ELEVAGE CUSSAC-FOUILLET - ALLEUZE	RIZOTO/FAUCON
5 SORBONNE	11/10/01	GAEC ELEVAGE CUSSAC-FOUILLET - ALLEUZE	JOUEUR/LECTORAT
5 SOPHIE	14/08/01	GAEC ELEVAGE CUSSAC-FOUILLET - ALLEUZE	EXPORT/FAUCON

Département 21

2 VEDETTE	03/03/04	EARL DROT Michel - BEAUNE	MILAN/EZOZO
1 VENEZIA	23/07/04	GAEC DE LA SOURCE - MORNAY	MASOLINO/RAMAGE
1 VEINARDE	21/08/04	GAEC DE L'AVENIR - GRISELLES	NIKOS/NIMEGUE
2 051UTOPIE	06/03/03	GAEC DE L'AVENIR - GRISELLES	MICMAC/CANARI
1 AUROREBORE	26/06/05	JACQUET Chantal - RIEL LES EAUX	OCTAVE JB/EMBRUN
6 PERCENEIGE	27/07/99	JACQUET Chantal - RIEL LES EAUX	GEL/GEOPHILE
7 OPALE	15/09/98	JACQUET Chantal - RIEL LES EAUX	ETREPY/TARTARS

Département 25

1 VIRGULE	02/10/04	CUENOT Fabrice - LES COMBES	NAPOLITAIN/GENOVA
7 MEMOIRE	13/08/96	CUPILLARD Yann - LE BIZOT	ESPADA/SOCOBEM
1 VARKA	15/09/04	EARL CLERGEOT - EPENOUSE	NIKOS/IVOMEX
2 UVEA	13/03/03	EARL CLERGEOT - EPENOUSE	MICMAC/ERGOT
2 UPRA	14/03/03	EARL CLERGEOT - EPENOUSE	RATAFIA/FARADAY
5 TOUNDR	05/01/02	EARL CLERGEOT - EPENOUSE	LECUYER/ELECTRO
1 VIRTUELLE	14/09/04	EARL CUCHE - BELMONT	NIKOS/PANDA
1 VALERIANE	09/09/04	EARL CUCHE - BELMONT	SAUVEUR/HALLALI
4 SOLOGNE	09/12/01	EARL CUCHE - BELMONT	NEMOURS/HUMOUR
6 SOUCIEUSE	05/09/01	EARL CUCHE - BELMONT	NEMOURS/IBERNATUS
6 SOYEUSE	09/04/01	EARL CUCHE - BELMONT	ORIENTAL/FLEURET
1 VANILLE	14/08/04	EARL DE LA TOUR IELSCH - BOUJAILLES	MICMAC/INDUVI
2 UVEA	20/10/03	EARL DU PAIN DU BEURRE - LONGECHAUX	LAUTECHAUX/ELECTRO
1 VARSOVIE	10/12/04	EARL DUFFET Gilles & Noëlle - DOMPREL	MICMAC/VIOLET
1 VALILEE	18/12/04	EARL DUFFET Gilles & Noëlle - DOMPREL	MICMAC/VIOLET

1 ARLESIEENNE	24/04/05	EARL DUFFET Gilles & Noëlle - DOMPREL	MASOLINO/JOYAU D OR
5 SARDINE	30/09/01	EARL DUFFET Gilles & Noëlle - DOMPREL	PIAZZETTA/LIBERTIN
7 NAIVE	09/02/97	EARL MARGUET Martial - LIEVREMONT	JONGLEUR/EPERVIER
1 VERANE	26/09/04	EARL MOUGIN Frédéric - CHARQUEMONT	NIKOS/EZOZO
3 TIRELIRE	27/11/02	EARL RICHARD Pascal & Yvette - DOMPIERRE LES TILLEULS	MICMAC/FARADAY
1 VARTABEL	15/12/04	GAEC ANDRE Frères - SERVIN	MICMAC/BOIS LEVIN
2 UTOPIQUE	05/12/03	GAEC ANDRE Frères - SERVIN	LAUTECHAUX/GENOVA
5 PRINCESSE	16/11/99	GAEC ANDRE Frères - SERVIN	GENOVA/BOIS LEVIN
7 OLIVINE	24/08/98	GAEC ANDRE Frères - SERVIN	MAGNUM/BOIS LEVIN
2 USA	12/07/03	GAEC BUCHER DU SOLEIL LEVANT - ECURCEY	MICMAC/ELECTRO
1 VANILLE	03/09/04	GAEC CANTIN DU PETIT LAVIRON - LAVIRON	MICMAC/URTICA
7 PAPILLE	16/08/99	GAEC CANTIN DU PETIT LAVIRON - LAVIRON	HIGGINS/URTICA
2 USEE	23/12/03	GAEC CHAMBON - SANCEY LE GRAND	MICMAC/ORION
2 VAGUE	16/01/04	GAEC DEBOUCHE - POULIGNEY LUSANS	SALAGOU/MAKALU
4 T-ALISSON	04/01/02	GAEC DEBOUCHE - POULIGNEY LUSANS	JORQUIN/BISTRO
5 TOLKA	02/06/02	GAEC DEBOUCHE - POULIGNEY LUSANS	FARADAY/HOOK
5 SHEILA	04/11/01	GAEC DEBOUCHE - POULIGNEY LUSANS	JOUEUR/ETREPY
7 REGINA	12/01/00	GAEC DEBOUCHE - POULIGNEY LUSANS	ELECTRO/BOIS LEVIN
1 ARBALETTE	05/01/05	GAEC DES CHENEVIÈRES-MOUREAUX - BURNEVILLERS	TRESOR/MIMOSA
7 PETALE	09/01/99	GAEC DES CLARINES-MOUGIN - FOURNET BLANCHEROCHE	GARDIAN/CANARI
5 37 TARCA	15/02/02	GAEC DES DEUX SOURCES - GRANDFONTAINE SUR CREUSE	FOUCRAY/CERNEUX
1 VERVEINE	16/11/04	GAEC DES MONTS D'USIERS - GOUX LES USIERS	MICMAC/GARDIAN
6 5602 SOYEU	25/01/01	GAEC DES MONTS D'USIERS - GOUX LES USIERS	IMPOSTEUR/CANARI
4 TULIPE	28/01/02	GAEC DEVILLAIRES - AUTECHAUX ROIDE	LECUYER/URTICA
4 TALOCHE	26/01/02	GAEC DEVILLAIRES - AUTECHAUX ROIDE	JOBLANDIN/GENOVA
2 URUNDI	16/01/03	GAEC DU CHALET-REGNIER SIRON - GRANGES MAILLOT	LAUTECHAUX/ELECTRO
5 SONGEUSE	25/09/01	GAEC DU CHALET-REGNIER SIRON - GRANGES MAILLOT	PATINAGE/CANTADOU
1 VOLYNIE	25/08/04	GAEC DU PERREUX-RIGOLOT - MONTPERREUX	NIKOS/JOBLANDIN
2 URANIE	01/01/03	GAEC DU PERREUX-RIGOLOT - MONTPERREUX	LAUTECHAUX/BOIS LEVIN
1 ABEILLE	10/03/05	GAEC ELEVAGE BOILLIN-BOLE - AVOUDREY	MICMAC/TARTARS
1 VEDETTE	28/07/04	GAEC ELEVAGE BOILLIN-BOLE - AVOUDREY	MICMAC/CANARI
2 URADIEUSE	04/11/03	GAEC ELEVAGE BOILLIN-BOLE - AVOUDREY	MICMAC/EZOZO
3 TATIANA	26/12/02	GAEC ELEVAGE BOILLIN-BOLE - AVOUDREY	MICMAC/NATHAN
3 TOPETTE	18/12/02	GAEC ELEVAGE BOILLIN-BOLE - AVOUDREY	MICMAC/MALUS
6 RILLETTE	25/11/00	GAEC FEUVRIER J-Paul & Jacques - DAMPRICHARD	OLOF/CANTADOU
1 VIOLINE	18/09/04	GAEC GUINCHARD Simon & Christo - ARCON	MICMAC/MAGISTRAL
1 VEILLEE	12/12/04	GAEC MAMET - LES FINS	NIKOS/INDUVI
5 SCALA	03/12/01	GAEC MAMET - LES FINS	JOBLANDIN/GEL
4 SITRONNADE	03/10/01	GAEC MEILLET - SERVIN	ILIZAC/CASTIN
7 OLILINE	16/09/98	GAEC MEILLET - SERVIN	IVOMEX/BOLZANO
7 MALAGA	21/01/96	GAEC PERRIN - ORCHAMPS VENNES	CANTADOU/URTICA
6 RAVIOLE	03/10/00	GAEC SAUGE - GUYANS VENNES	ELECTRO/BOIS LEVIN
7 ROMANCE	29/08/00	MAUGAIN Jean-Yves - ARCON	INDUVI/URTICA
1 ALOUETTE	22/02/05	POURCELOT Damien - GILLEY	MICMAC/BOIS LEVIN
4 TOSCA	26/09/02	SANCEY RICHARD Patrice - ETALANS	LECUYER/ELECTRO

Département 26

1 VERONIQUE	15/10/04	EARL DE MONTGALIX - LE GRAND SERRE	NIKOS/GARDIAN
1 VEDETTE	25/10/04	EARL DE MONTGALIX - LE GRAND SERRE	MASOLINO/ISANGRIN
2 VIOLENE	25/01/04	EARL DE MONTGALIX - LE GRAND SERRE	MASOLINO/EMBRUN
2 UPIE	01/10/03	EARL DE MONTGALIX - LE GRAND SERRE	MICMAC/BOIS LEVIN
2 UTOPIE	12/10/03	EARL DE MONTGALIX - LE GRAND SERRE	MASOLINO/CANARI
5 SARRA	14/11/01	EARL DE MONTGALIX - LE GRAND SERRE	POIVRON/ERGOT
6 ROUSSETTE	28/08/00	EARL DE MONTGALIX - LE GRAND SERRE	INDUVI/GARDIAN

Département 38

1 URANE	17/10/03	EARL DES COLLIERES - ST JEAN DE BOURNAY	MICMAC/FLIPPER
2 UNE	28/09/03	EARL DES SEIGLIÈRES - SAVAS MEPIN	MICMAC/FAUCON
7 REBELLE	05/06/00	GAEC DE GRAND MAISON - OYTIER ST OBLAS	GARDIAN/CANARI
7 NACELLE	05/11/97	GAEC DE GRAND MAISON - OYTIER ST OBLAS	CANTADOU/FLANCHET
1 UTILITE	20/10/03	GAEC DE LA RAFFINIÈRE - COLOMBE	MICMAC/GARDIAN
6 PATIENCE 3	19/09/99	GAEC DE LA RAFFINIÈRE - COLOMBE	FARADAY/INTRUS
6 SUPERBE	27/07/01	GAEC DE MAISON BASSE - DOISSIN	INDUVI/TARTARS
1 VALDISERE	14/10/04	GAEC DES FLAQUES - FLACHERES	NIKOS/BOIS LEVIN
2 VANOISE	12/08/04	GAEC DES PRAIRIES - LONGECHENAL	MASOLINO/FARADAY
1 VOLONTE	31/10/04	GAEC DES TERREAUX - ST GEORGES D'ESPERANCHE	MICMAC/FAUCON
1 VIE	25/06/04	GAEC DES TERREAUX - ST GEORGES D'ESPERANCHE	MASOLINO/ISARA
1 VENUE	19/08/04	GAEC DES TERREAUX - ST GEORGES D'ESPERANCHE	MASOLINO/
1 VALENTINE	16/09/04	GAEC DES TERREAUX - ST GEORGES D'ESPERANCHE	MILAN/CANARI
1 VENDANGE	30/09/04	GAEC DES TERREAUX - ST GEORGES D'ESPERANCHE	LECUYER/IBIDEM
4 TENTATION	30/04/02	GAEC DES TERREAUX - ST GEORGES D'ESPERANCHE	IBIDEM/NEWLOOK
2 UGINE	04/08/03	GAEC DU CLOS MIGNOT - ST ETIENNE DE ST GEOIRS	MICMAC/BISTRO
6 PINOPE	07/11/99	GAEC DU CLOS MIGNOT - ST ETIENNE DE ST GEOIRS	ISANGRIN/CANTADOU
1 VICTORIA	01/12/04	GAEC DU MARQUET - LE PIN	MASOLINO/GENOVA
1 AUBERGINE	26/03/05	GAEC LA COMBE DU RASAT - ST JEAN DE BOURNAY	NIKOS/PDG
5 SARDAINE	11/10/01	GAEC LA COMBE DU RASAT - ST JEAN DE BOURNAY	IEVERT/BISTRO
4 SOUPLINE	07/11/01	MOREL Christophe - SAINT CLAIR DE LA TOUR	JOUZETO/ELECTRO

Département 39

4 SAVOIE	04/11/01	EARL LA ROSE DES VENTS - CHILLY SUR SALINS	IZARA/TARTARS
4 TOCADE	03/10/02	EARL LA ROSE DES VENTS - CHILLY SUR SALINS	LOUKSOR/ETREPY
6 SOUCOUE	25/02/01	EARL LA ROSE DES VENTS - CHILLY SUR SALINS	IMPOSTEUR/VASSAL
4 SOIREE	09/11/01	EARL TONNERRE - CHAMOLE	IZARA/BLED
5 STATION 65	14/09/01	GAEC ARBEZ - LONGCHAUMOIS	GONCOURT/EMBRUN
2 TENEBRE	12/11/02	GAEC CHARTON - GRANDE RIVIERE	MISTOUFLON/HALLALI
4 TZIGANE	30/03/02	GAEC CHARTON - GRANDE RIVIERE	RAMSES JB/BOIS LEVIN
5 SORBONNE	26/04/01	GAEC CHARTON - GRANDE RIVIERE	JORDAN/CICERON
7 PALOMA	08/03/99	GAEC CHARTON - GRANDE RIVIERE	HALLALI/VERGLAS
1 VORACE	13/10/04	GAEC DE LA BORDE - DARBONNAY	MALDINI/
4 THORA	23/09/02	GAEC DE LA TOUR - DRAMELAY	LARSEAU/MANOLO
2 UTOPIE	11/12/03	GAEC DES FRENES - ROTHONAY	MASOLINO/GOMENOL
3 URNE	25/08/03	GAEC DU LANCIER - MIGNOVILLARD	LAVAL/GEL
4 TARDIVE	17/01/02	GAEC DU LANCIER - MIGNOVILLARD	IMPOSTEUR/HALLALI

1	UGINE	12/11/03	GAEC DU SAUGEAIS - CROTENAY	MASOLINO/IMPOSTEUR
1	VENDUCHOUX	25/11/04	GAEC GERARD BAILLY & FILS - UXELLES	NIKOS/GONCOURT
2	VIENNOISE	25/04/04	GAEC IONI - LOUVENNE	NATIF JB/VERGLAS
2	URIANE	31/08/03	GAEC IONI - LOUVENNE	LITTERAIRE/FAIRPLAY
1	VOUGLANS	11/11/04	GAEC PARTY - MERONA	NIKOS/MISTOUFLON
5	SOUVERAINE	22/04/01	GAEC PARTY - MERONA	IMPOSTEUR/EMBRUN
7	ORSHOWA	01/09/98	GAEC PARTY - MERONA	GONCOURT/AXIL
1	VALERIANE	25/08/04	GAEC REPECAUD - LAVIGNY	LARSEAU/GENEREUX
1	VILETTE	24/11/04	GAEC SAILLARD - VALEMPOLIÈRES	TELESKI JB/OJOLI JB
2	VENDEE	28/01/04	GAEC SAILLARD - VALEMPOLIÈRES	MASOLINO/GENEREUX
5	SALOMA	30/11/01	GAEC SAINTE CLAIRE - ESSAVILLY	IMPOSTEUR/EMBRUN
2	UHOLANTA	06/10/03	GAEC VERGER SOLIN - BOISSIA	MICMAC/FAUCON
3	ULTRABLANC	29/04/03	GAEC VERGER SOLIN - BOISSIA	MICMAC/JUVISY
2	UNIQUE	22/01/03	GAEC VIENNET - ABERGEMENT LES THESY	MISTOUFLON/BLÉD
1	URGENCE	23/10/03	MARTEAU Flavien - RUFFEY SUR SEILLE	SKIPPY JB/HAIKU
2	UNANIME	01/01/03	MILLET Mickaël - LA MARRE	LAVAL/VERGLAS
2	UTILE	01/01/03	MILLET Mickaël - LA MARRE	ROIILION JB/HALLALI
1	VITAMINE	12/12/04	PAGET Pascal - CENSEAU	NERAC JB/IRCAM
2	VERVEINE	04/10/04	PAGET Pascal - CENSEAU	NATIF JB/JORDAN
3	ULMA	30/09/03	PAGET Pascal - CENSEAU	LAVAL/PILATE JB
2	VACHERIE	05/01/04	SCEA DE L'AMONT - VILLENEUVE LES CHARNOD	STARDOM JB/EZOZO
2	USAGE	23/08/03	SCEA DES PRES FERREY - LA CHAUMUSSE	MICMAC/EZOZO
3	TORNADE	29/10/02	SUDAN Didier - CHAMBERIA	MISTOUFLON/CICERON
1	AMICALE	06/03/05	VACELET Arnaud - CUVIER	OJOLI JB/LIZARD

Département 63

1	VANOISE	16/09/04	BRANDON Denis - NEBOUZAT	NIKOS/IBIDEM
1	AXELLE	31/01/05	GAEC DU BUISSON - CHASTREIX	MICMAC/BLÉD
2	VOLEUSE	10/08/04	GAEC DU BUISSON - CHASTREIX	MICMAC/INDUVI
4	SUISSE	09/10/01	GAEC DU BUISSON - CHASTREIX	JORQUIN/GARDIAN
2	UGOLINE	24/09/03	GAEC DU CONROC - SALLEDES	SANOFI/GEL
1	AVOINE	20/02/05	GAEC LAROCHE SELECTION - CONDAT LES MONTBOISSIER	NERAC JB/GONCOURT
1	VOLVIC	20/08/04	GAEC LAROCHE SELECTION - CONDAT LES MONTBOISSIER	MICMAC/JOBLANDIN
2	VERIDIQUE	10/02/04	GAEC LAROCHE SELECTION - CONDAT LES MONTBOISSIER	MICMAC/JOBLANDIN

Département 68

1	ALLIANCE	13/02/05	EARL SCHMITT PETITE PRAIRIE - RANSPACH LE HAUT	MASOLINO/GARDIAN
1	VANILLE	16/09/04	EARL SCHWEITZER - VIEUX-FERRETTE	NIKOS/JOUZETO
5	SRELLA	07/09/01	GAEC BABE Gérard & Maurice - COURTAVON	JOBLANDIN/BISTRO
2	UPETTE	03/08/03	GAEC DU MAETTELEN - BALLERSDORF	MAZOLINO/ELECTRO

Département 69

1	ABEILLE	10/03/05	BONHOMME Pascal - SARCEY	NIKOS/INDUVI
6	ROMANCE	15/10/00	BONHOMME Pascal - SARCEY	INDUVI/ELECTRO
2	UKRAINE	03/11/03	EARL DU BLANC - CHAUSSAN	MICMAC/BOIS LEVIN
1	VALSE	07/09/04	GAEC LES TILLEULS - ST CLEMENT LES PLACES	NIKOS/GENOVA
1	VALSEUSE	10/11/04	GAEC LES TILLEULS - ST CLEMENT LES PLACES	NIKOS/FAUCON
1	VELOUTE	22/08/04	GAEC QUATRE VENTS - COURZIEU	NEGOCIAR/JAL
1	VERCHERE	26/10/04	GAEC QUATRE VENTS - COURZIEU	MICMAC/FAUCON
1	VIVA	08/10/04	GAEC QUATRE VENTS - COURZIEU	NIKOS/FAUCON
2	UNEBELLE	08/12/03	GAEC QUATRE VENTS - COURZIEU	MICMAC/FAUCON
2	URTICAIRE	10/08/03	GAEC QUATRE VENTS - COURZIEU	JOBLANDIN/INDUVI
6	STAR	28/03/01	GAEC QUATRE VENTS - COURZIEU	INDUVI/TARTARS

Département 70

2	UTOPIE	07/12/03	CARMANTRAND Jean-Pierre - BAULAY	MICMAC/
1	VIPERE	08/04/04	EARL BRIE - MELECEY	MESAGRONS/EZOZO
1	VEDETTE	22/09/04	EARL BRIE - MELECEY	MASOLINO/HAUGUEL
7	PENELOPE	07/02/99	EARL BRIE - MELECEY	ETREPY/URTICA
1	ALMIRA	27/02/05	EARL LAPREVOTE - VENISEY	MASOLINO/HAUGUEL
2	UJENNA	25/12/03	EARL LAPREVOTE - VENISEY	JOBLANDIN/INDUVI
5	SEJENA	17/09/01	EARL LAPREVOTE - VENISEY	INDUVI/TARTARS
5	RIMANDE	27/08/00	EARL LAPREVOTE - VENISEY	GENOVA/BOIS LEVIN
1	VOILETTE	21/08/04	GAEC BILLOTTET GAULIARD - VELOREILLE LES CHOYE	NIKOS/BOIS LEVIN
6	RUEVERLORE	30/10/00	GAEC D'ARGIREY - VILLERS PATER	IBIDEM/CANARI
1	VANITY	23/09/04	GAEC DE MON PLAISIR - VITREY SUR MANCE	NIKOS/GARDIAN
2	VOLTINE	06/01/04	GAEC DE ROSIERE - MONT LE VERNIS	MASOLINO/
1	ABYSSE	13/05/05	GAEC DU CABRY - ANGIREY	OXALIN/EZOZO
1	VICTOREE	21/09/04	GAEC GUILBERT-MOREL - BLONDEFONTAINE	NIKOS/GENOVA
2	35 UTILITE	10/10/03	GAEC GUILBERT-MOREL - BLONDEFONTAINE	MOHAIR/BOIS LEVIN
2	URBAYA	29/12/03	GAEC GUILBERT-MOREL - BLONDEFONTAINE	MASOLINO/ESETOP
4	44 SATINET	31/08/01	GAEC JARROT COURBOT - VELESME ECHEVANNE	JOBLANDIN/VIOLET
1	VICTORIA	23/09/04	GAEC LA ROMAINE HUMBERT - MAIZIERES	MASOLINO/FAUCON
2	VOXROMANE	20/01/04	GAEC LA ROMAINE HUMBERT - MAIZIERES	JORQUIN/EZOZO
2	ULVEE	31/12/03	GAEC LIGNEY - FERRIERES LES SCEY	MICMAC/BOIS LEVIN
1	VIGNETTE	13/09/04	GAEC PRESLOTS TRANNOY - RUPT SUR SAONE	NIKOS/GONCOURT
2	URANE	27/09/03	GAEC PRESLOTS TRANNOY - RUPT SUR SAONE	JORQUIN/BOIS LEVIN
4	TRACY	27/09/02	GAEC VIGNERON - PREIGNEY	LECUYER/HAUGUEL
1	VAINARDE	20/11/04	GAEC VIVIEROCHE et SCEA DE L'ORÉE - LA ROCHELLE	MICMAC/FAUCON
1	VANILLE	13/08/04	GAEC VIVIEROCHE et SCEA DE L'ORÉE - LA ROCHELLE	NIKOS/ELECTRO
1	VALIVR	17/08/04	GAEC VIVIEROCHE - LA ROCHELLE	MICMAC/NEW MASTER
3	UBEDA	03/03/03	GAEC VIVIEROCHE - LA ROCHELLE	LAUTECHAUX/BELINDEX
2	UKRAINE	03/01/03	GUTKNECHT Jean-Pierre - ST BARTHELEMY	RALBAN/GENOVA
5	SISSI	22/12/01	GUTKNECHT Jean-Pierre - ST BARTHELEMY	GENOVA/FARADAY
1	VAILLANTE	24/08/04	SCEA BESANCON - LIEVANS	MASOLINO/GARDIAN
1	VANESSA	18/07/04	SCEA DE L'OREE - VENISEY	MICMAC/ETREPY
1	VEILLEE	26/08/04	SCEA DE L'OREE - VENISEY	MICMAC/NAZOR
2	UNO	03/11/03	SCEA DE L'OREE - VENISEY	MICMAC/GARDIAN
4	SARDAIGNE	28/09/01	SCEA DE L'OREE - VENISEY	IBIDEM/CANARI
2	TIGRESSE	10/11/02	VALORY Alain - FOUCHECOURT	INDUVI/BISTRO

Département 71

2	VICTORIA	30/01/04	AUGOYARD Daniel - CIEL	MICMAC/FLIPPER
1	VERONE	2/09/04	EARL AS DE TREFLE - MARNAY	NIKOS/IMPOSTEUR
2	URNE	20/07/03	EARL DU GRAND CHAMP - FRONTENAUD	MICMAC/EMAGNY
2	USNEE	20/12/03	EARL DU GRAND CHAMP - FRONTENAUD	MICMAC/ITALIANO
7	ORME	25/08/98	EARL FERME DE LA MANCHE - LA CHARMEE	LEQUIPIER/ISTORIA
7	PAQUERETTE	3/09/99	EARL FERME DE LA MANCHE - LA CHARMEE	NITRATE/CANARI
5	ROXANE	24/09/00	EARL GUIGON - LA CHAPELLE THECLE	GARDIAN/FAUCON
1	VALOCHE	11/10/04	GAEC CHAMPBEGON - CHARETTE	MICMAC/HAIKU
4	067 SUCETT	20/11/01	GAEC DE LA MONTBELIARDE - HUILLY	JORQUIN/BOIS LEVIN
1	VOLVO	12/10/04	GAEC DE LA NATOUZE - BOYER	MICMAC/GENOVA
2	UNISSON	9/12/03	GAEC DE L'EPERVIÈRE - GIGNY SUR SAONE	MICMAC/GARDIAN
2	URGENCE	11/09/03	GAEC DES AGRONS - THUREY	LARSEAU/FAUCON
4	TORTUE	25/09/02	GAEC DES AGRONS - THUREY	INDUVI/ERGOT
2	USA	6/09/03	GAEC DU RENAUDIN - GERGY	MICMAC/FLIPPER
1	VIVIANE	24/01/04	GAEC ELEVAGE GALOCHE - CHATENOY LE ROYAL	MASOLINO/CANTADOU
1	VALEUR	19/08/04	GAEC TRULLARD - LAYS SUR LE DOUBS	MICMAC/FAUCON
2	073 ULCINE	21/09/03	LEGTA DE FONTAINES - FONTAINES	MICMAC/INDUVI
2	ULTIME	15/09/03	RODOT Jean-Luc - LE MIROIR	MICMAC/CANARI

Département 42

2	ULMACEE	08/10/03	ACEAFR FERME ECOLE DE RESSINS - NANDAX	MASOLINO/FAUCON
5	SUBSTANCE	17/08/01	ACEAFR FERME ECOLE DE RESSINS - NANDAX	JORQUIN/FAUCON
1	VIOLETTE	12/10/04	FAYOLLE Jérôme - CHAZELLES SUR LYON	MASOLINO/FARADAY
1	ARIANE	23/01/05	GAEC DE BELLECROIX - CHAZELLES SUR LYON	NIKOS/FAUCON
1	VARSOVIE	23/10/04	GAEC DE BELLECROIX - CHAZELLES SUR LYON	NIKOS/FAUCON
1	VADROUILLE	22/10/04	GAEC DE BELLECROIX - CHAZELLES SUR LYON	MICMAC/LAUTECHAUX
2	UMELLY	27/10/03	GAEC DE BELLECROIX - CHAZELLES SUR LYON	LAUTECHAUX/EZOZO
1	VITESSE	01/09/04	GAEC DE RESSY - ST CYR DE VALORGES	NATIF JB/PICASSO
2	ULSANE	12/09/03	GAEC DE RESSY - ST CYR DE VALORGES	LARSEAU/ETREPY
2	VERVEINE	07/02/04	GAEC DES CLARINES - APINAC	MICMAC/CANARI
1	VERDURE	19/09/04	GAEC DES PEUPLIERS - ST HILAIRE CUSSON LA VALMITTE	NIKOS/JAZANA
6	PRAIRIE	24/08/99	GAEC DES PEUPLIERS - ST HILAIRE CUSSON LA VALMITTE	FAUCON/APRIL
3	ULTRA	15/07/03	GAEC DU HAUT FOREZ - ESSERTINES EN CHATELNEUF	LUCILIUS/OCTAVIO
2	VENUSSE	24/06/04	GAEC DU PETIT DOMAINE - ST ROMAIN LA MOTTE	MASOLINO/FAUCON
2	USUELLE	03/10/03	GAEC DU PETIT DOMAINE - ST ROMAIN LA MOTTE	MASOLINO/FARADAY
2	UNIE	06/06/03	GAEC DU PETIT DOMAINE - ST ROMAIN LA MOTTE	MICMAC/GARDIAN
3	UKRAINE	22/01/03	GAEC DU PETIT DOMAINE - ST ROMAIN LA MOTTE	MICMAC/CANTADOU
4	TONIA	17/10/02	GAEC DU PETIT DOMAINE - ST ROMAIN LA MOTTE	LITTERAIRE/IBIDEM
6	PISTACHE	11/09/99	GAEC DU PETIT MIDI - CHAZELLES SUR LYON	GENEST/CERNEUX
2	VALSE	28/04/04	GAEC L'ORMANCHERE - CHAZELLES SUR LYON	MOHAIR/EZOZO
5	SAGA	17/09/01	GAEC ROSINE - AVEIZIEUX	JOYAU D'OR/HULMERE
4	TEQUILA	24/05/02	ODOUARD Gérard - ST GENEST MALIFAUZ	LECUYER/URTICA

Département 43

1	VEDETTE	25/12/04	CASTANET Michel - ST ARCONS DE BARGES	MASOLINO/JORQUIN
2	ULIENNE	16/09/03	EARL CHANTE LE VENT - ST PAL EN CHALENCON	LEVIER/GENOVA
2	VOLUPTÉ	09/05/04	EARL CHANTE LE VENT - ST PAL EN CHALENCON	MILAN/VERGLAS
4	SOURCE	18/01/01	EARL CHANTE LE VENT - ST PAL EN CHALENCON	INDUVI/EMBRUN
2	UNION	12/02/03	EARL DE LA CHABELIARDE - CHASSAGNES	JOBLANDIN/DEVEZE
4	SAMCOTTE	11/11/01	EARL ELEVAGE CALVET - BEAUZAC	JURAPARC/URGANIO
1	VARTA	18/10/04	GAEC DE COMBE D'AZOU - ALLEGRE	MILAN/
7	PARIENN 10	04/11/99	GAEC DE LA GAZELLE - LISSAC	HALLALI/URTICA
2	URSULINE	19/10/03	GAEC DES FICELOUS - MONISTROL SUR LOIRE	MICMAC/FLIPPER
3	UNIPARE	06/10/03	GAEC DES FICELOUS - MONISTROL SUR LOIRE	MILAN/CANARI
1	AVENTUREMA	05/01/05	GAEC DES FLEURINES - CHANALEILLES	MOHAIR/MICMAC
1	AMUSANTE	21/03/05	GAEC DES FLEURINES - CHANALEILLES	MASOLINO/
2	UTOPIE	14/09/03	GAEC DES FLEURINES - CHANALEILLES	JORQUIN/GARDIAN
3	URSSILE	03/01/03	GAEC DES FLEURINES - CHANALEILLES	MICMAC/EMBRUN
1	VILLAGEOIS	10/12/04	GAEC DES ROCS - CHARRAIX	NUCLEON/EMBRUN
1	VALLEE	25/11/04	GAEC DU FOX - ST CHRISTOPHE SUR DOLAISON	JOBLANDIN/JORQUIN
1	VENTOUSE	14/12/04	GAEC DU FOX - ST CHRISTOPHE SUR DOLAISON	MICMAC/
1	VODKA	17/09/04	GAEC DU FOX - ST CHRISTOPHE SUR DOLAISON	NIREZ JB/EMBARGO
4	TOUPIE	30/07/02	GAEC DU GRISOU - LISSAC	LOUKSOR/EMBRUN
6	REGATE	23/09/00	GAEC DU GRISOU - LISSAC	GENEREUX/FAUCON
1	VISA	24/10/04	GAEC DU PIVERT - ST PAL EN CHALENCON	NIKOS/HOOK
2	UREE	12/11/03	GAEC DU PIVERT - ST PAL EN CHALENCON	MICMAC/JOUEUR
2	VIOLETTE	07/02/04	GAEC DU PIVERT - ST PAL EN CHALENCON	MACLEOD/FAUCON
3	TRAMONTANE	22/12/02	GAEC DU PIVERT - ST PAL EN CHALENCON	MICMAC/CANTADOU
2	UBEDA	29/10/03	GAEC ROND DU BARRY - POLIGNAC	MICMAC/ELECTRO

Département 46

1	VEINARDE	16/11/04	GAEC DES SAPINS - ESTAL	NIKOS/JOBLANDIN
2	VANILLE	13/02/04	GAEC DES SAPINS - ESTAL	MICMAC/INDUVI
2	URSULINE	29/10/03	ROUSSILHES Serge - ST VINCENT DU PENDIT	MEGAL/GARDIAN
4	TIFFANY	10/03/02	ROUSSILHES Serge - ST VINCENT DU PENDIT	JOUZETO/FAUCON

Département 52

1	VICTOIRE	17/09/04	EARL MILLE Régis - GILLEY	NIKOS/GARDIAN
7	OBOLE	06/12/98	EARL MILLE Régis - GILLEY	GARDIAN/
1	VENISE	29/08/04	GAEC DE LA LEVEE - COLOMBEY LES CHOISEUL	NIKKLAS/JAZANA
1	VISEE	16/11/04	GAEC DE LA LEVEE - COLOMBEY LES CHOISEUL	NIKOS/BOIS LEVIN
1	VIOLETTE	11/11/04	GAEC DE LA LEVEE - COLOMBEY LES CHOISEUL	MICMAC/FAUCON
2	UNE DE LOJ	30/03/03	GAEC DE LOJANIE - VAUXBONS	LECUYER/EZOZO
4	TENDRESSE	01/09/02	GAEC DE LOJANIE - VAUXBONS	LECUYER/CANTADOU

Département 73

4 SAVOIE	09/08/01	EARL LA FERME D'ISOLA - GRESY SUR AIX	GENOVA/BOIS LEVIN
5 SONDE	07/01/01	GAEC DE BELLES COTES - LA BRIDOIRE	GARDIAN/TARTARS
1 ALPINE	31/08/05	GAEC DE CHANTEMERLE - BETTON-BETTONET	MICMAC/JOBBLANDIN
1 VERDURE	19/10/04	GAEC DE L'ARSOIERE - MOGNARD	NIKOS/HIGGINS
2 ULRICA	20/10/03	GAEC DES GRANGES - ALBENS	MICMAC/TARTARS
3 TEXAS	13/12/02	GAEC DES GRANGES - ALBENS	MISTOUFLON/CANARI
1 VEGETALINE	17/12/04	GAEC DES THEVENONS - LA BIOLLE	NEGOCIAR/GEL
1 UNILE	27/10/03	GAEC DES THEVENONS - LA BIOLLE	MICMAC/BOIS LEVIN
1 URSULA	22/10/03	GAEC DU PLATEAU VERT - GRESY SUR AIX	MICMAC/GEL
1 AGATHE	31/01/05	GAEC DU PLATEAU VERT - GRESY SUR AIX	NIKOS/INDUVI
2 VIOLETTE	01/02/04	GAEC DU PLATEAU VERT - GRESY SUR AIX	MICMAC/INDUVI

Département 74

1 VODKA	08/01/04	CHAPEL Philippe - SALES	MICMAC/
1 ANELKA	31/05/05	EARL LA PASSION-DELOCHE Alain - EVIRES	MICMAC/EMBRUN
2 URSULINE	31/08/03	EARL LES PERVENCHES - CHOISY	MILAN/GEL
1 ANEMONE	27/03/05	GAEC CHEZ L'ARTHAZ - COPPONEX	MICMAC/CANARI
3 UTHOPIE	25/03/03	GAEC CHEZ L'ARTHAZ - COPPONEX	LECUYER/CANARI
4 SOLITUDE	29/09/01	GAEC CHEZ L'ARTHAZ - COPPONEX	PONTORMO/EMBRUN
6 ROMANCE	06/05/00	GAEC CHEZ L'ARTHAZ - COPPONEX	CANARI/EMBRUN
1 URTICAIRE	05/07/03	GAEC DE COMBASSERON - VILLARD SUR BOEGE	MASOLINO/ISSOIRE
2 USAGE	19/10/03	GAEC DE COMBASSERON - VILLARD SUR BOEGE	MICMAC/GENOVA
2 ULLALIE	21/11/03	GAEC DE COMBASSERON - VILLARD SUR BOEGE	MICMAC/JOBBLANDIN
5 ROSALIE	10/10/00	GAEC DE COMBASSERON - VILLARD SUR BOEGE	ISSOIRE/BOULOGNE
5 ROCKEUSE	13/10/00	GAEC DE COMBASSERON - VILLARD SUR BOEGE	ISSOIRE/BOULOGNE
1 VILAINE	31/12/04	GAEC DU CHENET-TISSOT - LES OLLIERES	NEGOCIAR/NYMPHEA
2 UCARINA	29/06/03	GAEC DU CHENET-TISSOT - LES OLLIERES	MICMAC/ELECTRO
2 TUNIQUE43	08/11/02	GAEC EN HAUT DE LA FRUITIERE - CHOISY	LEVIER/CANARI
6 RONDELLE	12/09/00	GAEC FOUINET-BRAND-VEYRAT - VOVRAY EN BORNES	INDUVI/CANARI
7 MAITRES007	19/08/96	GAEC FOUINET-BRAND-VEYRAT - VOVRAY EN BORNES	TARTARS/SOUVERAIN
1 ATHENA	21/01/05	GAEC LA BRISEE-DUBOUCHET - MENTHONNEX EN BORNES	NIKOS/MARANON
1 VAILLANTE	14/07/04	GAEC LA CHAMPAGNE-BRACHET - HAUTEVILLE SUR FIER	MASOLINO/ESPADA
1 VANOISE	18/10/04	GAEC LA FERME DE BOVAGNE - LA BALME DE SILLINGY	MASOLINO/FAUCON
1 ALTESSE	27/01/05	GAEC LA FERME DE BOVAGNE - LA BALME DE SILLINGY	NIKOS/HAIKU
2 UNIFLORA	30/08/03	GAEC LA FERME DE BOVAGNE - LA BALME DE SILLINGY	JOBBLANDIN/EMBRUN
1 45 VAHINE	05/04/04	GAEC LA FERME DE FOLLON - COPPONEX	MICMAC/CANTADOU
1 25 VENISE	05/12/04	GAEC LA FERME DE FOLLON - COPPONEX	MICMAC/BOIS LEVIN
2 OSVERLAINE	12/01/04	GAEC LA FERME DE FOLLON - COPPONEX	MICMAC/ERGOT
7 96 PEGY	06/05/99	GAEC LA FERME DE FOLLON - COPPONEX	FAUCON/BOIS LEVIN
1 VICTOIRE	29/07/04	GAEC LA FERME DE LA MOTTE - THORENS GLIERES	MASOLINO/CANARI
1 VODKA	21/10/04	GAEC L'ANCOLIE - GROISY	NIKOS/JOBBLANDIN

2 URGENTE	09/09/03	GAEC L'ANCOLIE - GROISY	MICMAC/EZOZO
1 VULPINE 9	06/11/04	GAEC LE BARON-LAFONTAINE - DESINGY	NIKOS/LEVIER
3 UGINE 33	03/08/03	GAEC LE BARON-LAFONTAINE - DESINGY	MICMAC/EXPLOIT
1 VENDEE	05/06/04	GAEC LE BOSQUET-BOIS CLAUDE - SALES	JAZANA/JORQUIN
1 AUBEPINE	27/06/05	GAEC LE CHAMPENOIS - FRANGY	OXALIN/JOBBLANDIN
1 VERPETTE	12/11/04	GAEC LE CHAMPENOIS - FRANGY	NEGOCIAR/LECUYER
2 VOLADIÈRE	04/01/04	GAEC LE CHAMPENOIS - FRANGY	MICMAC/FAUCON
4 TEMPEREE	10/08/02	GAEC LE CHAMPENOIS - FRANGY	LECUYER/FAUCON
7 NADIÈRE	28/08/97	GAEC LE CHAMPENOIS - FRANGY	FAUCON/CANARI
1 VOLUPTÉ	19/08/04	GAEC LE CHATEAU VIEUX-MIGUET - ALLONZIER LA CAILLE	NIKOS/GARDIAN
4 TOINETTE	17/09/02	GAEC LE GRAND CLOS-VIDONNE - ANDILLY	LAUTECHAUX/CANARI
6 SARDINE	07/01/01	GAEC LE VERNAY - HAUTEVILLE SUR FIER	INTERIM/FAUCON
2 UKRAINE	05/12/03	GAEC LES 2 VALLEES-DUPRAZ - MINZIER	MICMAC/CANTADOU
2 049USSELLE	06/09/03	GAEC LES CHATAIGNIERS-HUMBERT - CRUSEILLES	MICMAC/ELECTRO
7 002PUPILLE	27/10/99	GAEC LES CHATAIGNIERS-HUMBERT - CRUSEILLES	FARADAY/BRAC
3 USTINE	23/02/03	GAEC LES MORGES-DEBROISE - ST EUSEBE	MICMAC/FAUCON
1 VIOLETTE	10/10/04	GAEC LES PRELES - BASSY	MICMAC/JOYAU D'OR
2 URALINE	07/12/03	GAEC LES PRELES - BASSY	MICMAC/JOBBLANDIN
1 VALOCHE59	20/10/04	GAEC LISTEF-LAVERRIERE - LE SAPPEY	MICMAC/GENOVA
1 UNABELLE	27/10/03	GAEC MAGNIFICAT - CHALLONGES	MOHAIR/EMBRUN
6 ROZIA	19/08/00	GAEC VEDELLOU-DARBOUSSET - CERNEX	GENOVA/HAUTEUIL
4 TILLEULE	18/10/02	NEVEUX Michel - BEAUMONT	INDUVI/
1 VOLUPTÉ	23/11/04	RIGOBERT Patrick - THORENS GLIERES	MASOLINO/FAUCON
4 TACOTTE	27/09/02	SAINT MARCEL PIERRE - ST FELIX	RECONFORT/GARDIAN

Département 88

2 VICTOIRE	14/07/04	GAEC DE CHENIMONT - DOMPAIRE	MOHAIR/EZOZO
3 TERASSE	25/10/02	GAEC DE L'ETOILE - REMICOURT	JOBBLANDIN/EMAGNY
1 ACADEMIE	04/04/05	GAEC DE L'ANGER - GENDREVILLE	NIKOS/BOIS LEVIN
1 VENITIENNE	29/11/04	GAEC DES ESSARTS - MORVILLE	MICMAC/ELECTRO
1 VITAMINE	09/10/04	PASSETEMPS Yvan - DOMBROT SUR VAIR	MICMAC/GARDIAN
2 URANIE	01/09/03	PASSETEMPS Yvan - DOMBROT SUR VAIR	MICMAC/CANARI

Département 90

1 VITAMINE	04/05/04	BOURQUARDEZ Sylvie - REPPE	LAUTECHAUX/BOIS LEVIN
1 AUBADE	31/01/05	BOURQUARDEZ Sylvie - REPPE	MESAGRONS/INDUVI
7 JACHERIE	19/12/94	EARL DES PRES ROY - CHARMOIS	TARTARS/EPIAIS
3 TITINE	14/12/02	GAEC DU BREULEUX - LACHAPPELLE SOUS ROUGEMONT	MICMAC/CANARI
7 ORAISON	05/09/98	GAEC DU BREULEUX - LACHAPPELLE SOUS ROUGEMONT	GENOVA/BRAC
2 UTOPIE	01/11/03	GAEC DU TILLEUL - VILLARS LE SEC	MILAN/GARDIAN
7 ORTIE	17/11/98	GAEC DU TILLEUL - VILLARS LE SEC	MICMAC/BRAC
7 03.MELODIE	17/07/96	GAEC FLOTAT - FROIDEFONTAINE	CANTADOU/OTISH

Christian Sallaz, administrateur

« L'adhésion collective est vraiment un bon outil »

Vice-président du syndicat montbéliard 74, Christian Sallaz est convaincu que l'adhésion collective à l'Upra est un bon outil pour intéresser les éleveurs à la sélection de leur race.

Comment est née l'idée de faire un National Montbéliard en Haute-Savoie ?

Sur les trois dernières années, le syndicat montbéliard a dû monter au créneau pour défendre la place de la race dans le cahier des charges de certaines AOC de notre département. Notre tâche n'a pas été facile, mais on a évité le pire. Toute l'agitation créée autour de la place de la montbéliarde en Haute-Savoie nous a permis de lancer une nouvelle dynamique au sein du syndicat. En 2004, un concours inter-départemental a tout d'abord été organisé conjointement avec nos amis de la Savoie. Puis nous avons cherché à poursuivre sur notre lancée. On savait qu'en 2007 il y aurait un National Montbéliard.

On a alors tenté notre chance... et l'Upra a retenu notre candidature.

Quels sentiments éprouvez-vous à l'idée d'organiser votre premier National Montbéliard en Haute-Savoie ?

Nous sommes évidemment très fiers, comme ont pu l'être avant nous nos voisins savoyards lorsqu'ils ont organisé en 1995, leur National, à Aix-les-Bains. Pouvoir organiser un National sur son département, c'est une formidable opportunité. Nous sommes très reconnaissants de la confiance que l'Upra nous a témoignée, et nous allons tout mettre en œuvre pour qu'il soit une pleine réussite.

Avec ce National, quels sont vos objectifs ?

Ils sont multiples. Vis-à-vis de l'extérieur, tout d'abord nous souhaitons rappeler que la Haute-Savoie est une terre où la montbéliarde est très bien implantée : elle est le sixième département français en termes d'effectifs montbéliards.

Avec près de 30 000 vaches, nous sommes la première race du département. Localement nous souhaitons consolider notre



dynamique, nous souhaitons avoir toujours plus d'éleveurs qui s'impliquent dans la promotion mais aussi dans la sélection de notre race. À cet effet, avec la coopérative d'insémination, nous avons mis en œuvre en 2006, un programme d'adhésion collective à l'Upra. Cela nous a permis de multiplier par quatre le nombre d'éleveurs suivis par l'Upra.

Après une année de fonctionnement, quels enseignements tirez-vous de cette adhésion collective ?

Que du positif ! Le travail de l'Upra est principalement assuré par nos deux référents locaux qui sont très disponibles. Le pointage de la mamelle peut alors être réalisé à des stades plus précoces.

L'implication des éleveurs dans la sélection s'est aussi améliorée. Nous avons en conséquence augmenté notre effort de testage d'un taureau supplémentaire.

L'adhésion collective à l'Upra est vraiment un très bon outil pour intéresser les éleveurs à la sélection de leur race. À ce titre, elle

mérite d'être étendue à d'autres départements. Et puis, plus il y aura d'éleveurs dans l'Upra, plus elle sera forte !

Vous avez récemment été élu administrateur de l'Upra. Quelles sont vos motivations pour ces nouvelles responsabilités ?

Je me suis présenté aux élections du premier collège de l'Upra ce printemps, car il nous semblait au sein du syndicat, qu'il était important qu'un éleveur savoyard siège toujours à l'Upra, notamment suite à l'adhésion collective.

Dans cette instance, je souhaite plus particulièrement poursuivre l'œuvre entreprise par Bernard Ravoire : conforter les actions et les moyens de l'Upra, faire en sorte que cet organisme soit toujours un acteur écouté, qu'il reste un formidable outil de promotion et qu'il donne des objectifs précis à la race.

Enfin j'entends rester à l'écoute des éleveurs montbéliards de Rhône-Alpes qui m'ont élu, être leur porte-parole dans cette instance.

repères

- Nom de l'exploitation : Gaec chez l'ARTHAZ - Copponex
- Quota : 350 000 l
- Troupeau : 44 VL, 2,5 génisses de testage/an
- Responsabilités professionnelles : président du syndicat montbéliard de 1995 à 2005. Administrateur à l'Upra depuis le printemps 2007