

# Filière

# MONTBÉLIARDE

N° 9 - AVRIL 2008

Miss nationale  
montbéliarde

## Quel exemple !

Un événement ouvert,  
technique, convivial  
et chaleureux... La deuxième  
édition de la Miss nationale  
devrait faire école.



## Édito

### Félicitations

Avec cet hiver et ce printemps chargés en manifestations, la race affiche la motivation de ses éleveurs, de ses organisations et l'engouement que lui manifestent les visiteurs. Sans oublier les manifestations départementales passées ou à venir, on retiendra : le National à Rumilly, le Salon de l'agriculture suivi de près par la Miss nationale à Saint-Flour et Eurogénétique. Et s'annoncent encore avec succès : l'interrégional Rhône Alpes à Bourg-en-Bresse et le concours Montbéliard Prestige...

Que d'événements pour cette campagne 2007-2008 ! Et que d'émotions partagées. Certes, les concours seront toujours décriés par certains mais ils stimulent et donnent une certaine fierté et une satisfaction du travail accompli à tout éleveur qui participe. Ils dynamisent la race et ses futures générations d'éleveurs. Les jeunes sont très nombreux sur ces derniers événements sûrement grâce à l'événement National junior 2007 à Bourg-en-Bresse.

Les chevilles ouvrières de ces manifestations sont les syndicats d'éleveurs départementaux. Très sollicités, financièrement et en temps, à chaque événement, leur fonctionnement ne dépend que de leurs adhérents. Ils n'agissent pas en clubs mais pour l'intérêt collectif de leur département. Pour ceux qui n'y participent pas, renseignez-vous, contactez-les par curiosité et soyez à leurs côtés.



**Stéphane Richard**  
Président de l'Union  
nationale  
des syndicats  
d'éleveurs  
montbéliards

Le Cantal, et avant lui la Haute-Loire, a donné **une belle leçon** aux institutions de la race et aux autres départements à l'occasion du week-end de la Miss Nationale Montbéliarde.

Tout d'abord dans **les principes de la participation** : un seul animal par élevage afin d'élargir au maximum le nombre d'éleveurs pouvant être de la fête. Pourquoi une primipare ? Parce que tout le monde dispose dans son cheptel d'une jeune génisse au potentiel morphologique intéressant.

**L'ambiance** : l'animateur rend la manifestation attractive à tout néophyte et les organisateurs vont dans le détail. Ainsi le sa-

medi midi, aucun résultat du premier tri des juges n'est diffusé avant que le repas ne soit terminé. Ce temps d'échanges reste ainsi constructif et positif.

**Le budget** : Une somme raisonnable pour un nombre d'éleveurs participants important et qui rend l'organisation finalement accessible à tout département.

**Les synergies** : sur le ring, officier en symbiose pour la montbéliarde les techniciens du contrôle laitier, de la coopérative d'insémination et de l'organisme de sélection.

**L'accueil** : la dimension, 120 primipares, permet de placer ce

genre de manifestations au cœur de la ville, au contact des citadins, et de bénéficier de structures de restauration fonctionnelles (cantines d'écoles par exemple) et d'un logement décent pour les exposants (auberge de jeunesse, dortoirs).

Et quand s'ajoute, tous les matins à 9h00, un casse-croûte autour d'une table de produits régionaux ... **la leçon est donnée.**

Bravo aux concepteurs et aux artisans de ces Miss Montbéliardes ! Qui relèvera le défi ?

**Jean-Marc Vacelet**  
Directeur de l'Organisme  
de sélection de la race  
montbéliarde

## Sommaire



> **évolution de la race**  
bilan génétique ..... **p 11**

> **la vie de l'OS**  
techniques et finances  
..... **p 10**



> **portrait d'éleveur**  
le Suisse passionné ..... **p 16**

- **élisez votre**  
championne 2007 ..... **p 12-13**
- **événements** ..... **p 15**
  - 60 ans de Jura-Bétail
  - exposition Ulmtest

## En bref

### ■ Upas (Micmac/Gardian/Emagny) bat le record d'ISU dans la race : 197 points

Cette vache a déjà produit 11 796 kg en 305 jours en première lactation à 35 de TP. Elle contrôlait encore à 38,6 kg à son onzième contrôle tandis que son meilleur était de 43,4 kg. Un record de persistance.

En cours de deuxième lactation, elle contrôle à l'heure actuelle à 45,8 kg à 38,2 de TP après avoir atteint 52,6 kg à 33,9 de TP. Elle appartient au Gaec de la Natouze à Boyer en Saône-et-Loire. Sa pleine sœur atteint 187 points d'ISU et leur mère est toujours à 172. Upas cumule le lait (+1 868), le TP (+1,0), l'INEL (+80), la morphologie avec +129 dont 120 en mamelle, 123 en corps, 125 en aplombs, 86 en aptitude bouchère et +1,0 en cellules.

### ■ Administrateurs de l'OS

Jean Party (39), René Laprevotte (70) et Jean-Jacques Béasse (53) ont été renouvelés. S'ajoutent aussi deux nouveaux administrateurs : Pierre Guignard (Suisse) en tant que représentant des associations montbéliardes étrangères (voir portrait en page 8) et Mathieu Rederstorff (68) pour l'Umotest. Enfin, le conseil invite désormais à chaque réunion un représentant des EDE en la personne de Michel Chouvier de l'EDE de la Haute-Loire.

### ■ Assemblée générale de l'OS

L'assemblée générale de l'OS se tiendra le mercredi 16 avril à l'amphithéâtre du lycée agricole de Dannemarie-sur-Crête (Doubs) autour du thème «le secteur laitier et les exploitations laitières : bilan et perspectives» avec Vincent Chatellier du laboratoire d'études et de recherches économiques de l'Inra de Nantes.

### ■ Organisme de sélection : nouvelle adresse

Mi-mars, l'organisme de sélection a emménagé dans ses nouveaux locaux à Roulans au milieu d'autres organismes d'élevage. Les bureaux sont disposés dans un bâtiment indépendant sur un étage de 144 m<sup>2</sup> à proximité de l'EDE, du contrôle laitier, de la CEIA, de l'Arsoe et de Coopex montbéliarde. Des synergies sont déjà trouvées sur place depuis quelques mois. Désormais, pour joindre l'organisme de sélection (ex. Upra), il vous faut maintenant adresser vos courriers à :

Organisme de sélection,  
4 rue des Épicéas  
25640 Roulans

Et côté téléphone ou fax :

Tél. 03 81 63 07 30,  
fax : 03 81 63 07 39.

## Assemblées de section

# Techniques et finances

À part en Franche-Comté, les assemblées de section ont connu un vif succès. Elles sont toujours un moment d'échange important avec les éleveurs. Les sujets abordés sont nombreux et parfois bien différents d'un secteur à l'autre.

Côté objectifs de sélection, deux secteurs s'interrogent sur le robot de traite et l'adaptation génétique de la montbéliarde à ce mode de traite. Sur deux



Présentation des nouveaux locaux et nouveau logo pour l'OS en assemblée de section

autres, c'est la taille des vaches qui fait débat. Et quand l'organisme de sélection (OS) répond que la taille n'est pas un objectif de sélection en soi, que nos animaux évoluent trop vite sur la taille par rapport à la largeur de poitrine, les réactions sont mitigées. Et pourtant ! tous les éléments convergent vers l'intérêt du maintien de la puissance (largeur de poitrine) et une indifférence vis-à-vis de la taille des vaches. La communication autour de cet objectif de sélection doit être plus claire.

La consultation sur l'intérêt de la mise en place d'une classification des reproducteurs pour aboutir à une note sur 100 du style EX 92 (excellente 92 points) ou TB 88 (très bonne 88)... en première, deuxième et troisième lactations, a donné lieu à plus ou moins de discussion avec des avis très divergents.

Mais un élément ressort, c'est l'aspect secondaire de cette action par rapport aux missions générales de l'organisme de sélection

(orientation de la race, gestion du fichier racial, gestion de la variabilité et concertation raciale).

Président et directeur ont relevé les inquiétudes pour l'OS et son rôle de coordination raciale suite à la baisse de financement et de personnel. La présence, ou plutôt l'absence de l'organisme lors de certaines assemblées générales de syndicat par exemple, n'est pas passée inaperçue. Mais l'adaptation à la baisse de financement public n'est pas facile, le temps devient plus rare et pour les syndicats, une planification des dates longtemps à l'avance est indispensable.

En ce qui concerne les missions de l'OS, la nouvelle loi ne remet pas en cause le rôle central que pouvait avoir l'Upa voire, le confirme. Le financement est donc abordé avec la volonté de le voir le plus large possible et validé par l'ensemble des partenaires de la race. Il est important qu'il se stabilise pour que l'OS puisse se consacrer pleinement à ses missions techniques.



Les visites programmées dans la foulée des assemblées de section rencontrent un franc succès. Ici, dans l'élevage de Claude Bousquet à Manhac en Aveyron

## Résultats contrôle laitier 2007

# La Montbéliarde résiste mieux

La Montbéliarde perd 1% dans un contexte national de baisse de 4%. De ce fait, elle augmente tout de même sa part dans le cheptel français et passe de 14,9% à 15,3%.

Les performances ont fortement augmenté

cette année, surtout suite à un allongement de la durée des lactations. L'écart entre les durées de lactation holstein et montbéliarde atteint 44 jours et explique une part importante de la différence de performance 1 424 kg de lait au lieu de 2 152 kg.

### Toutes lactations 2007

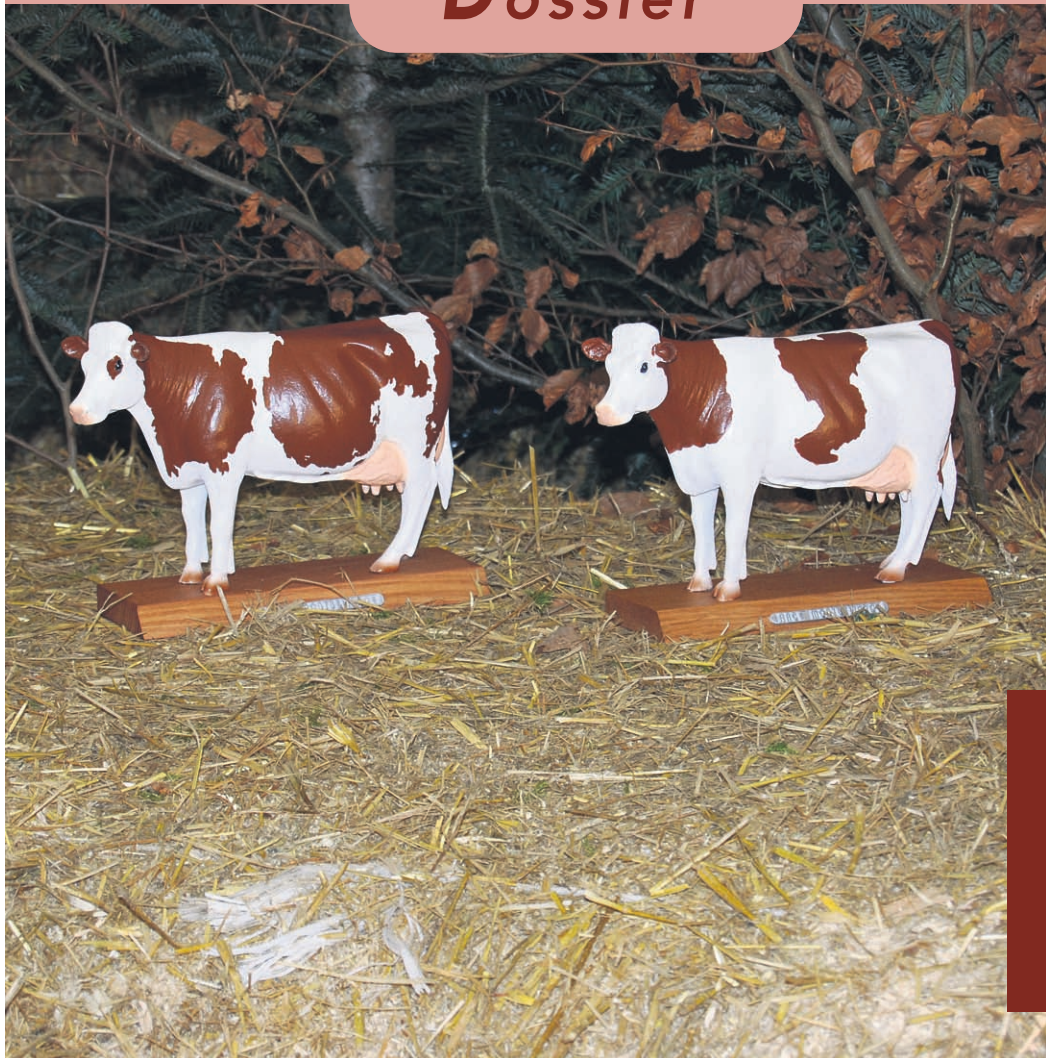
	2007	2006	Variation 2007/2006
Nombre de résultats	2 509 615	2 595 569	- 85 954 (- 3,3 %)

### Toutes lactations brutes 2007

	Prim'holstein	Montbéliarde	Normande
Nombre de résultats	1 746 688	382 965	251 739
/2006	- 77 037 (- 4,2 %)	- 3 968 (- 1,0 %)	- 11 356 (- 4,3 %)
Durée de lactation (jours)	349	305	319
Lait (kg)	8 823	6 671	6 128
Matière protéique (kg)	282	218	212
Taux protéique (g/kg)	31,9	32,6	34,5
Matière grasse (kg)	35,1	259	262
Taux butyreux (g/kg)	39,8	38,9	42,7
Lait en 305 jours (kg)	7 662	6 238	5 612

## Bloc-notes

- du 12 au 13 avril : Concours régional Rhône-Alpes, à Bourg-en-Bresse (01)
- du 29 avril au 1<sup>er</sup> mai : Concours Montbéliard prestige, à Besançon (25)
- du 9 au 12 septembre : Concours du Space, à Rennes (35)
- du 2 au 4 octobre : Concours du Sommet de l'élevage, à Courmon (63)
- du 29 au 30 novembre : National juniors, à Saint-Étienne (42)



## Évolution de la race

# Bilan génétique des principaux caractères

Ce bilan présenté en assemblée de section montre une évolution positive de la race sur tous les fronts. La mise en place du nouvel ISU n'a pas ralenti le progrès laitier et a permis une prise en compte rapide des caractères fonctionnels dans les choix génétiques de la race.

Les courbes continues avec des points en losange représentent la valeur génétique des vaches par année de naissance en index 2007-1 base femelle. Les courbes pointillées avec des points en carré représentent le niveau des IA décalé d'une année vers la droite en index 2007-3 base mâle.

Le progrès laitier est régulier et se maintient au niveau de celui connu avant l'arrivée des caractères fonctionnels. Par contre, pour le taux protéique (TP), le bilan est mitigé. Une simple stagnation n'est pas suffisante : en 10 ans, nous avons

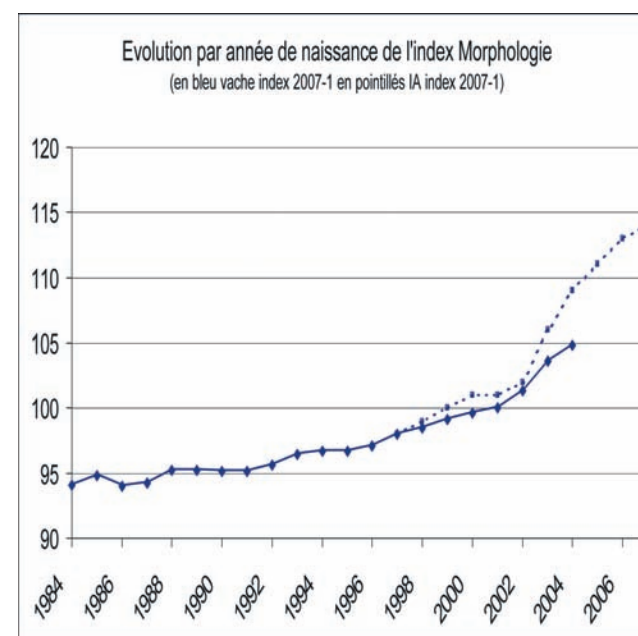
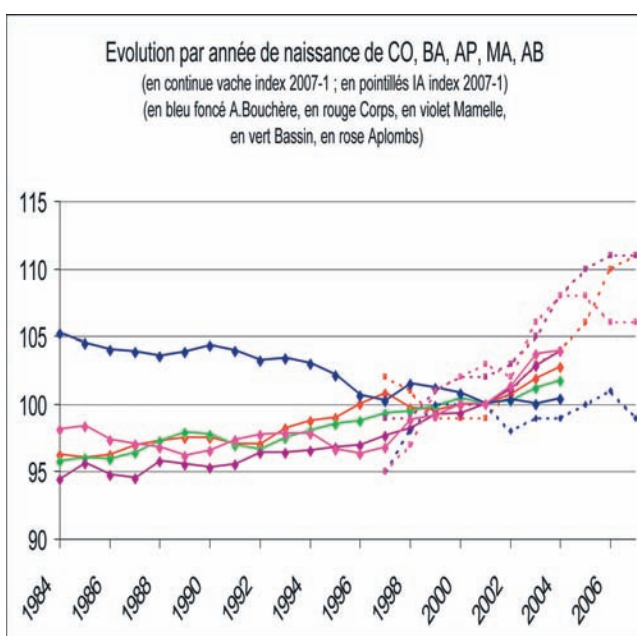
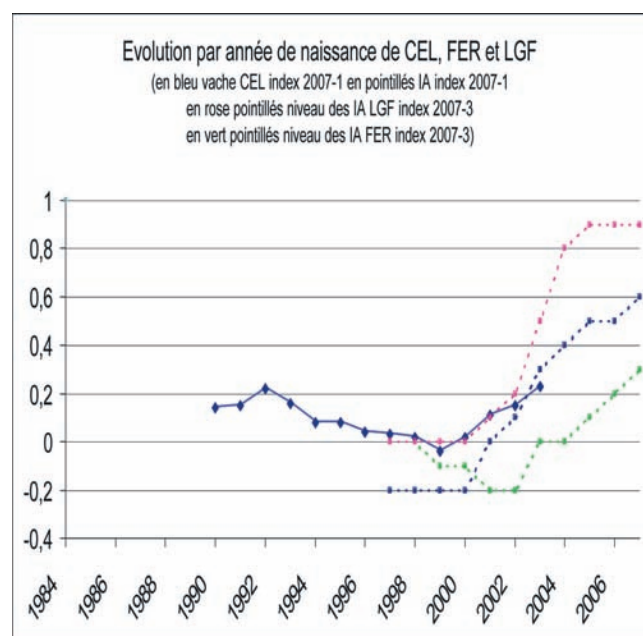
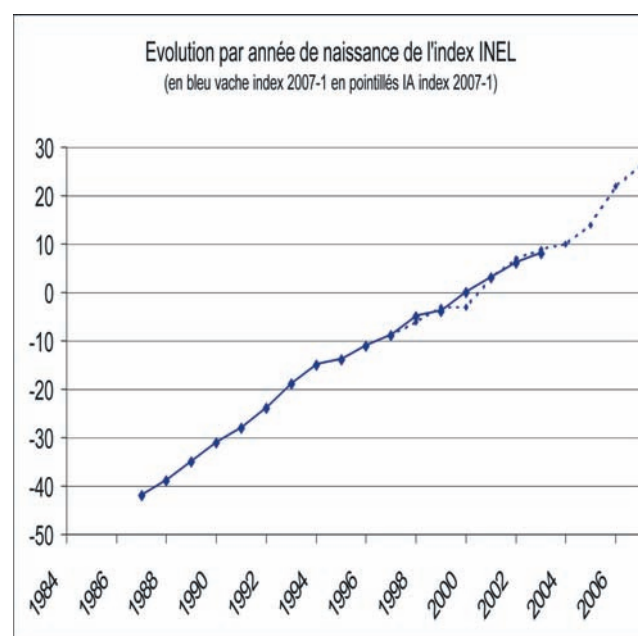
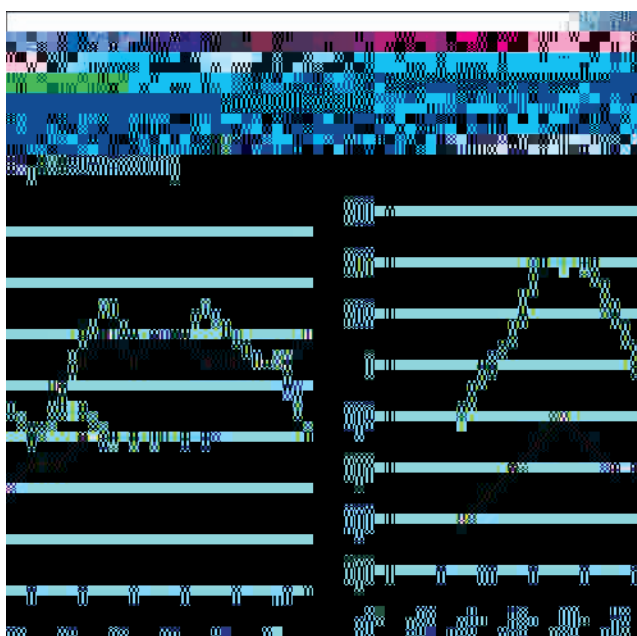
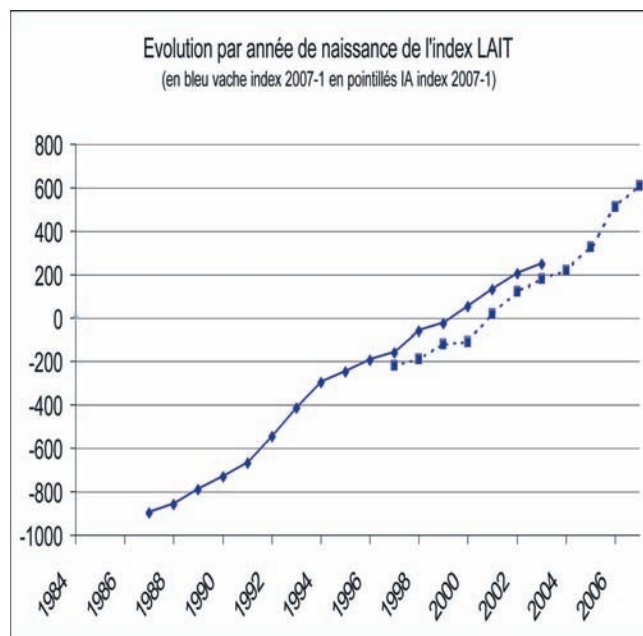
progressé de 0,2 point (1993-2003) tandis que la normande a fait +0,7 point et la holstein +0,5 point.

La dégradation supposée des caractères fonctionnels était réelle et dès le nouvel ISU en 2000, la situation s'est redressée. Seule la fertilité a mis deux années de plus à s'améliorer en IA.

Côté morphologie, les progrès sont conséquents surtout depuis les années de naissance 96-97, dates du début des effets du modèle animal multicaractère et du pointage des contemporaines. Ce progrès, qui s'est accéléré ces dernières

années, va se poursuivre quand on observe les évolutions des inséminations réalisées. L'aptitude bouchère de la race se maintient aussi depuis ces années mais reste un point à surveiller dans tous les accouplements.

Sources : Bilan d'indexation des races bovines laitières – Résultat de la campagne 2006 – Septembre 2007 – Compte rendu n° 010772014 du Département génétique de l'Institut de l'élevage. Bilan génétique de l'Insémination animale 2007 du Département génétique de l'Institut de l'élevage.



# Choisissez et défendez votre Championne 2007



## HILDA

Grande championne  
Swiss'Expo  
2007

■ (Higgins/Tartars)

## OBOLE

Championne adulte  
Eurogénétique  
2007

■ (Gardian/Tartars)  
4<sup>e</sup>. 305 j. 10 202 kg de lait à 34,8 TB et  
31,6 TP.

## TENTATION

Championne adulte  
National Rumilly  
2007

■ (Ibidem/Newlook)  
1<sup>er</sup>. 305 j. 7 995 kg de lait  
à 43,9 de TB et 35,1 de TA.



## VECTRA

Championne  
jeune  
Paris  
2007

■ (Micmac/Belindex)  
Mère : 3<sup>e</sup>. 8 554 kg à 38,2  
de TB et 35,6 de TP.



## UTOPIE

Championne testage  
Présentation Jura-  
Bétail 2007

■ (Roilion JB/Laser)  
1<sup>er</sup>. 305 j. 8 258 kg de lait à 36,4 TB  
et 35,6 TA.



## Envoyer votre vote et vos comm

- ➔ par courrier : OS Montbéliarde, 4 rue des Ép
- ➔ ou par fax : 03 81 63 07 39
- ➔ ou par mail : [contact@montbeliarde.org](mailto:contact@montbeliarde.org)
- ➔ ou sur internet : [www.montbeliarde.org/cont](http://www.montbeliarde.org/cont)

## UTILE

Championne jeune  
Montbéliard Prestige  
2007 et National  
Rumilly 2007

■ (Roilion JB/Hallali)  
1<sup>er</sup>. 305 j. 6 611 kg de lait  
à 45,7 de TB et 34,6  
de TA.





Alger Meekma

## SOPHIE

**Grande championne  
Sommet de l'élevage  
2007**

■ (Export/Faucon)  
3° . 305 j. 11 148 kg de lait  
à 44,2 TB et 33,4 TP.



## RUMBA

**Championne  
adulte  
Montbéliard Prestige  
2007**

■ (Genova/Incident)  
3° . 305 j . 8 367 kg de lait  
à 50,3 de TB et 38,3 de TA.



## URANE

**Championne espoir  
National Rumilly  
2007**

■ (Micmac/Flipper)  
1° . 305 j . 10 210 kg de lait à 36,6 TB  
et 34,3 TA.



ekma



Hélène Réocreux

## UNIK

**Championne Espoir  
Montbéliard Prestige  
2007**

■ (Micmac/Gardian)  
1° . 100 j . 3 396 kg de lait à 36,8  
de TB et 30,9 de TA.



## ROCAILLE

**Championne adulte  
Paris  
2007**

■ (Fanatique/Juvisy)  
4° . 305 j . 10 679 kg à 46,0  
de TB et 35,5 de TP.

entaires avant le 25 avril 2008

icéas, 25640 Roulans

ct.php



Hélène Réocreux

## UPIVOINE

**Championne  
Présentation  
Umotest  
2007**

■ (Micmac/Embrun)  
3° . 305 j . 9 882 kg  
à 47,1 de TB et 34,6 TP.



**Grande  
championne  
Space  
2007**

■ (Nikos/Faucon)  
Mère : 6°, 11 210 kg  
à 40,4 de TB  
et 32,8 de TP

Concours général agricole 2008

## Utile dans les pas de Rocaille

Le Jura conserve son titre parisien au terme d'une compétition au niveau très relevé.

Un concours prestigieux, le meilleur de la montbéliarde, des éleveurs motivés, ceci saupoudré de bonne humeur et de convivialité : telle est la recette de la réussite du CGA version 2008. 34 animaux venus de 12 départements défilent sous les yeux avertis de Jean-Marie Sornay (39) et de Fabien Carteron (70) respectivement juges des catégories jeunes et adultes. Utile est désignée championne adulte et succède ainsi à Rocaille, sacrée en 2007. Le prix de la mamelle

adulte revient à Spirée dont les qualités de mamelle feraient rougir nombre de primipares. Chez les jeunes, Valdisère confirme son titre obtenu à Rumilly tandis que Vedette, dans la droite ligne de sa mère, Lessiveuse, remporte le championnat. On aura d'ailleurs remarqué que plusieurs primipares présentes étaient dans son cas : issues de mères dont les noms ont déjà marqué les concours ! Après quelques larmes (de joie évidemment), le calme est revenu, en soirée, pour les vaches...



Utile, 2<sup>e</sup> lactation, 286 jours, 8 198 kg, 43,8 TB et 36,2 TA

Miss Nationale – Saint-Flour

## Le sacre de Miss Pays de l'Ain

Pas de Geneviève avec son chapeau, pas de vote du public... Qu'à cela ne tienne ! les Miss réunies dans le Cantal se dévoilent...



Vignette, grande Miss montbéliarde 2008

### > PALMARÈS CGA 2008

Mamelle jeune	Valdisère	Nikos/BoisLeVin	Gaec des Flaques Flachères (38)
Mamelle adulte	Spirée	Ivomex/Joyeux	Arnaud Malfroy Hôpitaux-Vieux (25)
Championne jeune	Vedette	Micmac/Canari	Gaec Élevage Boillin-Bole Avoudrey (25)
Championne adulte	Utile	Roilion JB/Hallali	Mickaël Millet La Marre (39)
Meilleure laitière de race	Orphée	Etrepy/Varech	Gaec Ioni Louvennes (39)
Prix des fromages francs-comtois	Sardine	Piazzetta/Libertin	EARL Duffet Dompriel (25)
Challenge national Upira	Éric Monney à Montlebon (25)		
Palmarès TMPR	1 <sup>er</sup> Bertrand Jeannot, lycée agricole de Montmorot (39). 2- Adélaïde Pellat, lycée agricole de Rodez (12). 3- Alexandre Jeannin, lycée agricole de Montmorot (39) qui s'est aussi classé 3 <sup>e</sup> au TMP		

Swiss'Expo 2008

## La montbéliarde attire les foules

À Lausanne, une soixantaine de montbéliardes helvétiques sont en lice.



Championne du pis : Roublarde (Micmac) à la communauté Rey Frères

Àu premier abord, la qualité globale des animaux est impressionnante : sûrement le meilleur cru jamais vu ! Le jugement incombe à Claire Gadiolet, éleveuse française du Jura. Son choix se porte sur Isabelle (Oxalin) à Sophie et André

Croisier, pour le titre de championne génisse. Lionne (Littéraire) à Pierre Guignard est la grande championne. Roublarde (Micmac) à Rey Frères Communauté, devient la championne du Pis. Micmac est le père le plus représenté avec huit filles, suivi de Nikos et d'Ojoli JB.

Au-delà des résultats individuels, on retiendra l'homogénéité des animaux présentés. La régularité des mamelles et de la taille des animaux montre clairement le chemin parcouru depuis des décennies chez nos voisins.

En connaisseur, le public helvète l'a bien remarqué ! Coïncidence ou signe des temps : pour la première fois, les spectateurs se concentrent plus sur les sections montbéliardes que sur les tachetées rouges qui concourent en même temps !

Quelle organisation et quel accueil ! Les éleveurs cantaliens accompagnés de leurs organismes agricoles, des élus locaux et des services de la ville de Saint-Flour réalisent une magnifique prestation au service de la montbéliarde. 118 primipares provenant de 17 départements investissent la «ville haute» avec l'originalité d'un concours de Miss : une seule primipare par élevage, un meilleur contrôle à 25 kg de lait et un maximum de départements présents. Mention particulière à la Mayennaise qui n'a pas fait plus de 600 kilomètres pour rien. Elles défilent toutes le samedi matin devant

les yeux de Nicolas Perrodin (39) et de Fabrice Garneret (25) et les meilleures reviennent l'après-midi pour les prix spéciaux. Quelle ambiance ! Avec un public tantôt amusé par les petites boutades d'Éric Exbrayat l'animateur, tantôt debout pour ovationner les lauréates en musique. Et quand un élu s'y met, cela donne : « c'est la première fois que je mets la main sur la croupe d'une miss à poils ! » Dimanche, les challenges intersections OS (organisme de sélection) et le défilé clôturent un week-end somptueux. Les jambes sont rentrées à la maison mais la tête est encore à Saint-Flour...

### > PALMARÈS MISS NATIONALE

Miss (catégorie des plus jeunes)	Abeille	Nikos/Induvi	Pascal Bonhomme Sarcey (69)
Miss (catégorie des plus âgées) et Grande Miss	Vignette	Micmac/Ergot	Gaec de Chazelles St-André-sur-Vieux-Jonc (01)
Meilleure mamelle (cat. des plus jeunes)	Axel	Nikos/Procès	Gaec des Terreaux St-Georges-d'Espéranche (38)
Meilleure mamelle (catégorie des plus âgées) et trophée Bernard Ravoire	Vendée	Nikos/Faucon	EARL de la Randouillère Houssay (53)
Challenges intersections OS	1 <sup>er</sup> Nord-Est	2 <sup>e</sup> Rhône-Alpes	3 <sup>e</sup> Jura

Les 60 ans de Jura-Bétail

## Une grande fête à Juraparc !

Combien de visiteurs se sont pressés ce mercredi 9 janvier sous les arches de Juraparc à Lons-le-Saunier dans le Jura ? 2 000 ? 3 000 ?...

Peu importe, ils sont venus manifester leur intérêt pour le travail de sélection réalisé par Jura-Bétail depuis 60 ans ! Pour apporter un maximum d'informations aux visiteurs, l'entreprise de sélection montre un large échantillon de chaque descendance. S'ajoute une explication technique permettant une

utilisation rationnelle pour chaque taureau. **Soja JB** : Beaucoup de chemin parcouru depuis son grand-père Arseau. Du corps, des mamelles peu volumineuses, avec un support bien marqué et un bon équilibre. Une valeur sûre en morphologie globale. **Skippy JB** : Avec de la taille et beaucoup de profondeur, ses filles présentent égale-



Juraparc : lot de Socrate JB, un taureau qui progresse

### > INDEX FÉVRIER 2008

	Père	ISU	Lait	TP	MO
Salan JB	Induvi	144	755	0,5	106
Santon JB	Jorquin	133	699	-0,5	132
Skippy JB	Goncourt	144	556	0,9	119
Socrate JB	Jorquin	141	427	0,8	109
Soja JB	Larseau	124	448	-0,5	121
Oran JB	Ezozo	128	897	-1,2	110
Ojoli JB	Ezozo	138	407	0,3	125

### Exposition Umotest- Coopex

## 40 ans d'Union, 40 ans d'innovation !

... Tel est le thème de cette édition 2008 de l'expo Umotest. Le rendez-vous du mercredi 6 février à Besançon a accueilli une affluence record : plus de 4 000 personnes en provenance de tout l'Hexagone et de 27 autres pays différents.

Ricochet, avec un groupe homogène doté d'un bon type laitier, est très apprécié. Raï impressionne pour l'ensemble des qualités morphologiques présentées par ses filles et Rougala confirme tout ce que l'on peut attendre de lui en termes de format et de puissance corporelle. L'importance accordée à la variabilité génétique est illustrée par Saturne, Sillon, Scoured et Scoubidou. Présentées pour la deuxième année consécutive, les filles de Ralban et Redon font forte impression. Le jury international composé de MM. Beasse (Mayenne),

Amer (Maroc), Lahart (Irlande) et Vavrick (Slovaquie) désigne la descendance de Redon comme meilleur lot de testage, devant Raï et Sillon.

### Nikos superstar ! ... avec Oxalin

Micmac a créé l'événement en 2007. Cette année, tout le monde attend Nikos. Les qualités de style, de solidité et de mamelle des 13 filles présentées sont très remarquées. C'est également le cas avec les toutes jeunes et prometteuses Oxalin : des vaches com-

ment un type plaisant et un bassin régulier.

**Santon JB** : Il est le Numéro 1 en morphologie avec de la taille, de la profondeur, de bons bassins et des mamelles sans volume dotées d'un très bon support, avec des trayons bien implantés et bien orientés.

**Socrate JB** : Homogènes, régulières et fonctionnelles, voici comment on peut résumer sa descendance. De plus, son originalité génétique en fera un géniteur très utilisé cette année.

**Salan JB** : Ses filles sont assez grandes, pas toujours puissantes, mais avec un bon bassin et des membres solides.

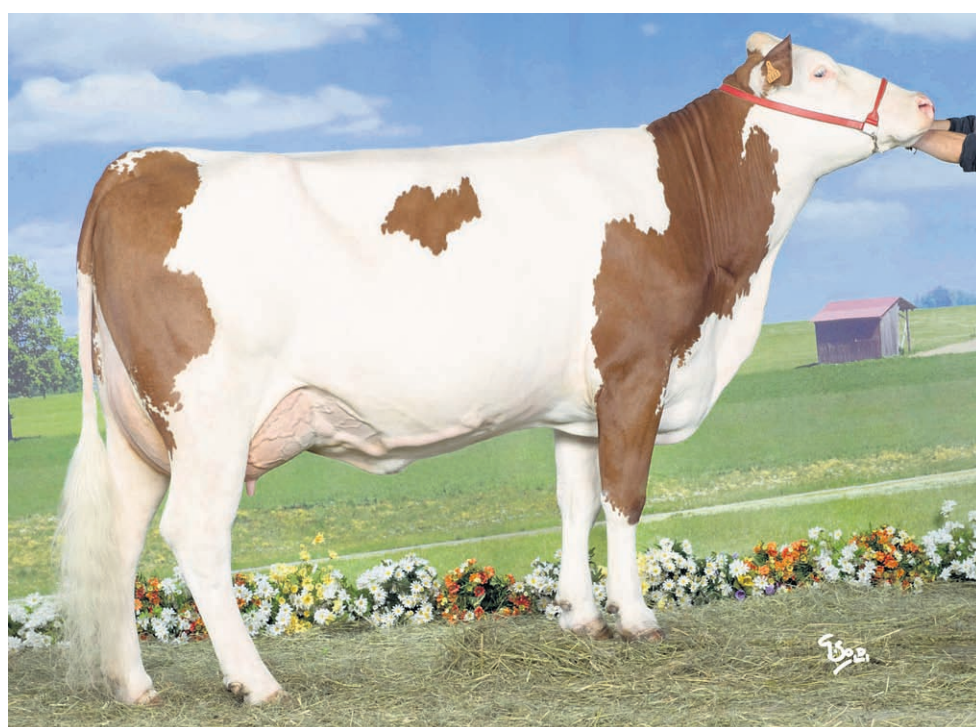
**Ojoli JB** : Précocité, taille, mamelles peu volumineuses et fonctionnelles... voilà un résumé de la descendance du taureau Ojoli.

**Oran JB** : Toujours bien indexé en lait, Oran JB confirme son potentiel laitier avec ses filles de service. Elles sont d'un type assez puis-

### Palmarès

- > **Meilleure mamelle testage** : Urdina (Skippy JB) Gaec Jean Richard.
- > **Meilleure mamelle service** : Usine (Mistouflon) Gaec Charton.
- > **Championne testage** : Urgence (Skippy JB) Flavien Marteau.
- > **Championne service** : Audace (Ojoli JB) Earl Dodane.

sant avec du muscle, des mamelles solides... Deux juges, Pierre Guignard de Suisse et Philippe Chapuis de Haute-Loire officient pour désigner les championnes.



De la Chine au Brésil, en passant par l'Afrique, l'Europe du Nord et les USA, les visiteurs étrangers plébiscitent Victoire

### > INDEX FÉVRIER 2008

	Père	ISU	Lait	TP	MO
Raï	Gardian	120	574	0,3	118
Ricochet	Induvi	137	902	-0,1	107
Saturne	Hamadau	134	797	0,0	101
Scoop	Gardian	127	670	-0,5	110
Scoubidou	Inel Story	121	846	-1,1	102
Scoured	Jorquin	139	805	0,2	94
Secret	Jorquin	139	305	1,9	100
Sillon	Jorquin	125	366	-0,1	118
Solstice	Isangrin	128	264	1,3	106
Spirituel	Jazana	128	911	-0,8	106
Stroumph	Jouzeto	133	1 046	-0,1	107

plètes dotées de mamelles «qualiteuses». Michel Poncet, président du syndicat montbéliard de la Loire, désigne Valdisère (Nikos/Boislevin) au Gaec des Flaques (Isère) meilleure mamelle et Victoire (Nikos/Induvi) à J.- François Girardey (Doubs), championne de cette expo Umotest 2008. À l'occasion de ses 40 ans, Umotest illustre son schéma de sélection avec un lot d'une quinzaine de mères à taureaux. Cumul gé-

nétiq ue, variabilité, utilisation des biotechnologies et de la génomique en sont les axes stratégiques.

La journée se termine par un véritable feu d'artifice avec la vente aux enchères de 16 génisses d'élite, toutes filles de mères à taureaux. Le top prix revient à Caprice, fille de Redon sur la pleine sœur du taureau Raglan, adjugée à 5 150 euros.

Pierre Guignard - Éleveur suisse

# L'élevage par passion

Depuis l'agrément de l'Organisme de sélection, une place est faite au sein du parlement de la race à un éleveur représentant les associations montbéliardes étrangères. Une rencontre s'impose avec ce pionnier.

À droite, une collection de statuettes montbéliardes rappelle que l'élevage dans lequel vous arrivez est souvent à l'honneur en Suisse. À gauche, des photos immortalisent les heures de gloire de l'élevage aux différentes participations à Swiss Expo, le «Space helvétique». Derrière, c'est une magnifique cloche offerte à Friponne pour plus de 100 000 kg de lait produit dans sa carrière, toujours en cours d'ailleurs ! Pierre Guignard et son épouse Nadège nous accueillent très chaleureusement dans cette habitation où la Montbéliarde est fortement présente.

Mais n'allez pas croire que Pierre ne vit que pour ses vaches ! Bien au contraire ses récents engagements politiques – il est député cantonal, l'équivalent de

## repères

> 470 000 kg de quota (AOC gruyère)

> 50 vaches montbéliardes

> SAU : 47 ha

4 ha de compensation écologique

15 ha de prairies permanentes

25 ha prairies artificielles (luzerne + dactyle)

3 ha de maïs (pour déshydratation).

### Résultats 2006/2007 :

> 9 098 kg à 36,1 de TB et 35,7 TA

> Réussite en première IA : 76%

> 7% d'animaux à +3 IA

> 1,4 IA par animal

## le prix du lait

Le paiement à la qualité est fonction de l'équation suivante :  
 $R = 2 \times TP \text{ (en \%)} + 1 \times TB \text{ (en \%)}$

Exemple :

Si le lait est à 4,0% TB et 3,5% TP :  
 $R = 2 \times 3,5 + 1 \times 4 = 11 \text{ points}$

Le prix de base est établi pour un coefficient R de 10,5 et il varie de 0,04 franc suisse par 0,01 point.

Dans le cas ci-dessus, l'élevage touche un « bonus » de  $0,04 \times (11 - 10,5)$  soient 0,2 franc suisse par litre !

conseiller général en France – montrent toute son ouverture d'esprit. Il avoue : « Ma franchise m'oblige à m'engager plus avant sur des sujets qui me tiennent à cœur. »

## Un héritage de passion

Ses premières armes, il les pratique dans son domaine préféré : l'élevage.

De son père, Louis, il tient sa passion pour la montbéliarde. Au début des années 1960, c'est au prix de risques conséquents que, flanqué d'amis aussi motivés que lui, M. Guignard père brave l'interdit dicté par le gouvernement suisse pour importer des montbéliardes françaises. Ils jugent ces dernières plus intéressantes sur le niveau de production que les simmentals qu'ils détiennent alors.

Le passage en fraude de la frontière leur causera quelques tourments, bien des frayeurs et une kyrielle d'amendes. Qu'importe ! la pugnacité, retrouvée chez les enfants de ces pionniers, l'emportera.



Une passion partagée aussi en famille comme ici, à Swiss Expo 2008

La montbéliarde retourne ainsi à ses véritables origines, la Suisse et ses éleveurs performants...

Près de 50 ans plus tard, la situation est, heureusement, apaisée mais la passion reste débordante. Lorsque l'on évoque la montbéliarde, les visages de Pierre et Louis s'illuminent. C'est pourquoi, malgré de nombreux engagements extra-agricoles, Pierre a accepté la mission d'être le premier éleveur montbéliard étranger à siéger à l'organisme de sélection (OS). Si, lors de sa récente participation à un conseil d'administration (deux jours avant notre rencontre), il avoue être surtout resté à l'écoute, il a déjà des idées qui lui trottent dans la tête... Par exemple : « Je souhaite être la voix des éleveurs montbéliards en termes d'objectifs de sélection. Il m'apparaît important de ne pas négliger l'aspect teneur en matière grasse (TB) du lait qui constitue une part non négligeable de la rémunération du lait en Suisse, mais aussi dans bien d'autres pays ». (Voir encart sur le prix du lait.)

## 9 000 kg en foin

Attachée à flanc de montagne au-dessus des vignes, la ferme Guignard se situe à 550 mètres d'altitude à Rances (canton de Vaud). Les 47 hectares de surface privilégient la culture de l'herbe (seulement trois hectares de maïs). Ce sera donc la base de l'alimentation hivernale et estivale...

## alimentation

### > La ration des vaches

#### > En hiver :

Foin (séchage) + regain (balle ronde) (50 % / 50 %).

Maïs bouchon : 2 kg.

Pomme de terre ou betterave : 10 kg brut par jour.

Tourteau 40 : 2,5 kg si plus de 40 kg de lait et 1,5 kg si plus de 30 kg de lait

Tourteau 18 : 5,5 kg si plus de 40 kg de lait et 3,5 kg si plus de 30 kg.

#### > En été :

Pâturage tournant (gazon court).

Foin à volonté (la nuit).

2 kg de pulpe de betterave.

1 kg de maïs bouchon.

Lors de la dernière campagne, le niveau de performances laitières est assez impressionnant : 9 098 kg à 35,7 de taux azoté.

Autant dire que la technicité de cet ambassadeur n'est pas à démontrer et que c'est avec le même souci de perfection qu'il représentera la montbéliarde au sein du Parlement de la race.



Grande Championne Swiss'expo 2008 : Lionne (littéraire).  
 4<sup>e</sup> lactation, 9 513 kg à 37,2 de TB et 38,0 de TA

### Ont collaboré à la rédaction de ce numéro :

Pierre-Yves Bart, Florian Cuinet, David Dupassieux, Cédric Fourcade, Philippe Maitre, Gilles Mervant, Alain Poux-Berthe, Stéphane Richard, Jean-Marc Vacelet.

Mise en page : Le Jura Agricole et Rural