

Filière

MONTBÉLIARDE

N°15 - OCTOBRE 2009

Services

Travailler en filière

Début septembre, vous avez reçu les documents de synthèse du service élaboré. Quelques évolutions sont à constater cette année.



Édito

2009, riche en évolutions

L'automne 2009 se révèle plein de nouveautés pour les éleveurs. Trop ? Trop, je ne crois pas, il faut plutôt s'en réjouir. C'est un signe de dynamisme. Le titre du dossier intérieur de ce numéro - « Elle a tout d'une grande ! » - traduit à lui seul le volontarisme des entreprises raciales d'offrir aux éleveurs un accès à toutes les technologies disponibles pour améliorer génétiquement leur cheptel. Dès son lancement, la génomique est disponible dans les catalogues pour les éleveurs. Et notre réussite est prise en exemple pour démontrer l'application possible de ces nouvelles technologies dans de petites populations, comme au congrès de la Fédération européenne de zootechnie cet été. L'offre sexage s'est encore étoffée. Et la semence femelle rend possible l'utilisation de certains taureaux à vêlage difficile sur génisses. L'offre variabilité est importante et doit être volontairement exploitée par tous les éleveurs. La variabilité, c'est aussi un investissement pour l'avenir. Le service élaboré de l'OS évolue aussi vers plus de niveaux, plus de choix individuels que nous nous emploierons cet hiver à renforcer et mieux informatiser, mais toujours en cohérence entre acteurs de la sélection.

Le monde bouge, la montbéliarde avance.

René Morel
Président
de l'organisme
de sélection



Le service élaboré de l'OS Montbéliarde, c'est le pointage annuel de toutes les primipares du cheptel avec le passage d'un technicien agréé.

Ce passage est l'aubaine, avec son technicien et grâce au bilan génétique lié à ce service, d'échanger sur la race et de positionner son cheptel dans son département et au niveau national.

Le pointage des primipares entraîne une indexation morphologique des vaches du troupeau, essentielle aux accouplements.

Essentielle car pourquoi porter autant d'importance aux index des taureaux et travailler en aveugle sur le volet femelle ?

Le service élaboré, ce sont aussi des options : édition de fiches jeunes dans les mois qui suivent la naissance des veaux ; tableau de parenté entre vos vaches et les taureaux proposés pour limiter les accouplements consanguins ; Génélis sur demande avec les taureaux de votre choix.

Disparition du Génélis traditionnel

Le Génélis édité avec les taureaux retenus par la commission génétique de la CEIA de l'éleveur disparaît. Il est remplacé par un inventaire génétique. Les raisons sont multiples. • Les plannings d'accouplement informatisés se sont multipliés. L'OS a toujours retenu comme principe de travailler collectivement en filière. Ne pas offrir de services en double entre dans cette démarche de filière et dans la continuité des contrats mis en place ces dernières années.

• La loi a évolué et le monopole de mise en place a disparu, le système d'information génétique ne permet plus d'attribuer un cheptel à une seule CEIA et la gestion systématique de nos 5 200 éleveurs au service élaboré est devenue impossible.

• Enfin, la concurrence raciale sur la commercialisation de semences fait que ce service rendu, hors missions réglementaires, n'a pas remporté un niveau d'unanimité suffisant pour perdurer.

En revanche, toute demande indivi-

duelle reste accessible et là, avec un degré de liberté plus élevé grâce à un choix complètement libre offert à l'éleveur.

À découvrir

Notons aussi que certaines CEIA nous sollicitent avec les taureaux de leur choix. Ce service élaboré, pour ceux qui ne le connaissent pas encore, est décrit sur le site de l'OS Montbéliarde et n'a pas un coût énorme : 5,06 euros en 2009 par lactation validée l'année précédente. Soit 200 euros pour le troupeau moyen montbéliard de 40 vaches et un passage annuel d'un technicien agréé, un bilan génétique spécifique à la race par an, des index morphologiques pour le troupeau et un accès aux manifestations nationales. Des réductions sont prévues sur certaines zones où le travail est partagé avec les techniciens agréés de CEIA, toujours dans un souci de cohérence dans la filière raciale.

Jean-Marc Vacelet
Directeur OS Montbéliarde

Sommaire

> dossier
elle a tout d'une grande
..... p 13 à 15



> la vie de l'OS
le juge est une femme
..... p 12



> portrait d'éleveur
au pays des "Gaillards" p 18

• aux catalogues
taureaux focus p 16 à 17

• événement
potentiel et performances
au Space p 17

En bref

Palmarès ISU 2009

L'édition des bilans génétiques à destination des adhérents au service élaboré de l'OS Montbéliarde est l'occasion d'établir un nouveau palmarès en ISU. Le meilleur élevage en ISU affiche 133 points (22 femelles indexées). Il s'agit de l'EARL de la Gasnerie à Loiron (53). Éric Monney de Montlebon (25) est deuxième avec 132,1 points (35 femelles). La troisième marche est occupée par le Gaec de la Thève (50 femelles) à La Chapelle-d'Aurec (43) pour 131,9 points. Le palmarès des élevages à + de 120 points est consultable sur notre site www.montbeliarde.org dans la rubrique "Actualités".

Pointage dans les cheptels à fort effectif

Les 155 élevages adhérents de l'OS, ayant eu plus de 30 femelles pointées en 2008/2009, recevront une première visite des techniciens de l'organisme de sélection dès le mois d'octobre.

Cette visite a pour objectif :

- d'être plus en phase avec le stade de lactation des animaux ayant vêlé en fin de printemps ou dans l'été (et habituellement pointés dans l'hiver) ;
- de privilégier deux ou trois visites de 15 à 20 femelles plutôt qu'une de 35 ;
- d'assurer une certaine « connexion » des pointeurs dans des élevages où les techniciens de l'OS n'interviennent pas toujours.

Nous vous demandons de bien vouloir réserver le meilleur accueil à un interlocuteur qui peut être nouveau pour vous.

Bientôt la 500*

440 montbéliardes ont terminé leur carrière à plus de 100 000 kg de lait produits. À ce jour, on compte encore 69 femelles en vie qui ont dépassé cette barre symbolique.

Ont collaboré à la rédaction de ce numéro : Bart Pierre-Yves, Chappaz Patrick, Chauchis Stéphane, Cuinet Florian, Fayolle Guillaume, Fourcade Cédric, Henriot Cédric, Lebastard Christophe, Maître Philippe, Morel René, Poux-Berthe Alain, Vacelet Jean-Marc. Mise en page : Le Jura Agricole et Rural

Bloc-notes

➤ Du 7 au 9 octobre : Sommet de l'élevage à Courmon (63) – Concours interrégional

➤ Du 25 au 26 octobre : Concours départemental du Haut-Rhin à Habsheim (68)

➤ Du 6 au 8 novembre : Ferme Expo à Tours (37)

➤ Du 14 au 15 novembre : Concours départemental de la Haute-Loire à Saint-Paulien (43)

➤ Du 21 au 22 novembre : Concours départemental des races laitières du Doubs au parc des expositions Micropolis à Besançon (25)

➤ Du 5 au 6 décembre : Show Open Génisses à Saint-Étienne (42)

Formation

Le juge est une femme

Le parc des juges agréés dans la race s'étoffe régulièrement et la liste est proposée, depuis cet été, sur le site internet de l'OS.

Que font les techniciens de l'OS pendant l'été ? Archivage et identification de photos, mise sous pli du bilan génétique, tournées de photos de vaches à 100 000 kg, rédaction d'articles pour « Filière Montbéliarde », participation à diverses formations et bien sûr... les congés ! Mais la préparation, l'animation et la correction des sessions de formation de juges demeurent le plus gros morceau. Cet été, que ce soit à Saint-Laurent-de-Chamousset (69), à Valdahon (25), ou à

Pierrefontaine-les-Varans avec les jeunes éleveurs du Doubs, ces journées sont appréciées. L'OS repère les futurs juges de vos manifestations.

Si vous avez besoin de l'un d'entre eux, vous pouvez consulter la liste sur notre site internet (www.montbeliarde.org rubrique « Ses Juges »).

En plus de leurs coordonnées, sont répertoriées leurs dernières prestations. Nous vous serions reconnaissants, pour les juges considérés « à la mode », de leur éviter « un tour

de France en deux ans ». Il serait utile de valoriser tous les talents disponibles. Par exemple, à l'occasion de la finale des labours à Malbouhans, le syndicat de Haute-Saône a organisé un concours départemental. Mission a été donnée à l'OS de ne proposer que des juges féminins !

Nous avons profité de l'aubaine pour leur proposer une session avec jugement, le lendemain, sur le concours cité ci-dessus.

Une autre formation se déroulera dans l'Ouest mi-octobre.



Aulogie, meilleure mamelle jeune du concours général agricole 2009. Issue de l'élevage n°1 du palmarès

Le tiercé de tête est composé d'élevages de la région Rhône-Alpes. 1^{er} : EARL de Ternan (Gillonay – 38) avec 351 kg de MP. 2^e : Gaec des Genêts (Saint-André-en-Royans – 38) avec 340 kg de MP. 3^e : Gaec des Acacias (Le Montellier – 01) avec 337 kg de MP. Les conditions pédo-climatiques défavorables ont fortement pénalisé les zones herbagères. Ailleurs, on retrouve des élevages

Meilleurs élevages en matière protéique

Un podium rhônalpin

Avec 46 élevages à plus de 300 kg de MP sur l'année civile 2008, la montbéliarde marque le pas.

où la montbéliarde a su exprimer son potentiel laitier.

La race est représentée dans ce palmarès par 16 départements différents.

C'est la région Rhône-Alpes qui est la plus citée avec 22 élevages sur 46 devant la Franche-Comté (14).

Rappelons que de tels niveaux de performance ne peuvent être atteints que si toutes les conditions suivantes sont réunies : tech-

nicité de l'éleveur, alimentation pointue, logement adapté, niveau génétique élevé... Toutes nos félicitations à ces élevages qui illustrent ainsi une des nombreuses aptitudes de la race.

Retrouvez la totalité de ce palmarès sur notre site www.montbeliarde.org dans la rubrique "fiches et posters".

Suisse

Des françaises à Swiss'Expo

40 montbéliardes se déplaceront sous l'égide de l'OS à l'exposition européenne de Lausanne, le 15 janvier prochain.

Swiss'expo est devenu le rendez-vous annuel suisse et prend une place importante dans les manifestations européennes. Les éleveurs montbéliards suisses y brillent depuis plusieurs années et ont fait sensation l'an passé auprès des autres races avec la championne et la réserve championne. Les éleveurs français qui s'y déplacent peuvent témoigner de la qualité du lot

présenté, du professionnalisme sur le ring et du monde rencontré et intéressé par la montbéliarde.

En partenariat avec nos collègues suisses, l'OS a décidé de marquer l'année 2010 par un déplacement exceptionnel de montbéliardes françaises.

Les inscriptions sont ouvertes sur la base des minima du Montbéliard Prestige et de

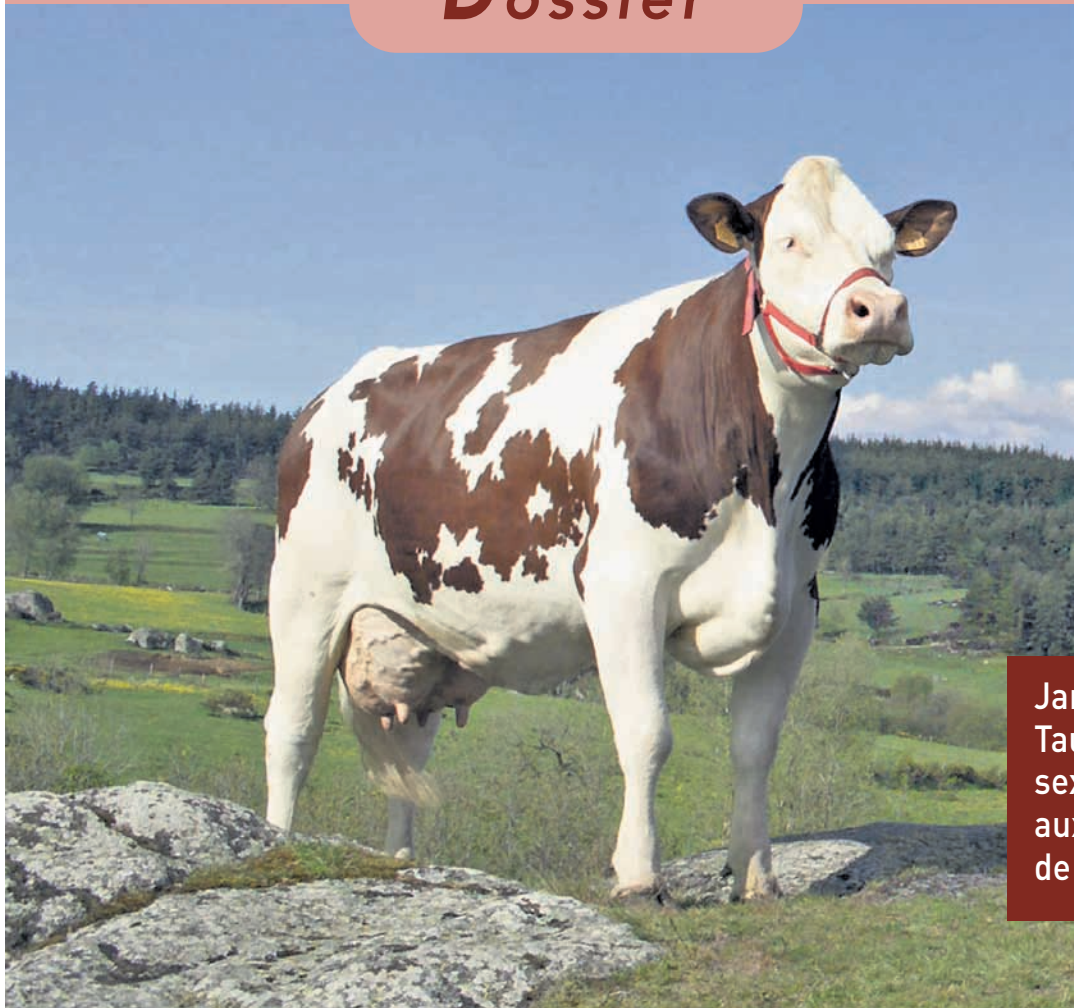
la répartition des places pour le salon de l'agriculture.

Bulletin d'inscription à imprimer sur www.montbeliarde.org et à renvoyer à vos syndicats respectifs dès que possible.

Notez la date : jeudi 15 janvier 2010 à Lausanne au palais Beaulieu.



Format, mamelle, les éleveurs suisses nous attendent pour ce rendez-vous européen



Innovations

Elle a tout d'une grande !

Jamais l'offre montbéliarde n'a été aussi riche. Taureaux d'un niveau d'ISU exceptionnel, semence sexée, taureaux génomiques, taureaux aux pedigrees originaux, taureaux en démarche de fiabilité... de quoi satisfaire toutes les demandes.

Plébiscitée à l'Ouest

La montbéliarde poursuit sa forte progression dans l'Ouest de la France. Reconnue comme une race performante pour la production laitière avec un très bon rapport TB/TP. Elle est aujourd'hui plébiscitée par les éleveurs de l'Ouest pour sa nette supériorité en matière de longévité par rapport aux autres races laitières locales. De nombreux éleveurs se sont tournés avec succès vers la montbéliarde pour améliorer les taux cellulaires et la fertilité dans leurs élevages, assurant ainsi une meilleure longévité et une meilleure rentabilité. Ces qualités se vérifient chaque année à travers le faible taux de renouvellement dans les troupeaux montbéliards. Beaucoup d'éleveurs témoignent également de la forte diminution des coûts vétérinaires par comparaison à ceux observés dans leur troupeau d'origine sans montbéliardes. Enfin, les éleveurs du grand Ouest apprécient sa mixité : ses qualités bouchères demeurant un atout économique important. Plus que jamais, la montbéliarde s'affirme comme une race d'avenir dans notre région. L'offre génétique montbéliarde est large. Sa richesse lui permet de s'intégrer pleinement dans l'offre Créavia multirace. Notamment pour la génomique. Et côté sexage, aucune offre n'est comparable à celle de la montbéliarde.



Christophe Lebastard

Responsable race montbéliarde Créavia

Les technologies apparues pour accélérer le progrès génétique ne sont pas légion et l'arrivée de nouvelles voies de progrès est toujours un instant magique pour les races. La montbéliarde a ce goût pour l'innovation et n'a jamais laissé une voie de progrès sur le côté.

700 transplantations par an

Nous connaissons et pratiquons, de longue date, la transplantation d'embryons qui diminue l'intervalle de génération et permet d'augmenter la pression de sélection, notamment dans des souches originales pour le programme Var'Umo.

Dans la même gamme est apparue l'OPU-FIV : la ponction d'ovocytes suivie d'une fécondation in vitro possible chez de très jeunes génisses. Sur 80 réalisées en France par an, 20% concernent la race montbéliarde. Cette technique a été un peu freinée par le coût à engager sur des animaux dont l'index, sur ascendance donc avec un CD faible, pouvait se révéler par la suite insuffisant. Mais avec la sélection assistée par marqueurs, l'OPU-FIV va retrouver toute sa valeur.

Est ensuite venue la SAM1, celle de première génération avec ses 45 marqueurs. Elle a permis de prendre des décisions par rapport à des fratries en sortie de station. Elle a été appliquée dès le départ par les entreprises de sélection, mais encore fallait-il disposer de nombreuses fratries pour pouvoir l'utiliser.

14 taureaux sexés

2008 a vu l'arrivée de semences sexées sur trois taureaux. Cette semence, qui influe sur le sexe ratio pour le promouvoir de 50% à 90%, est apparue simultanément aux offres sexées des autres races en France. La montbéliarde a présenté dès que possible cette opportunité aux éleveurs.

Se garantir une génisse sur ses bonnes souches du troupeau avec le taureau le plus adapté est l'objectif plus ou moins avoué de chacun. En 2009, 14 taureaux sexés sont proposés. Par le biais de l'offre Umotest, cette technologie et ses intérêts sont détaillés dans la page suivante.

La première pie rouge au monde

Mais la fierté de nos entreprises de sélection, c'est de sélectionner les taureaux dès ce début d'année avec des index génomiques (SAM de deuxième génération = 54 000 marqueurs = SAM2). Ces index génomiques ont déjà, et vont bouleverser encore, l'offre génétique aux éleveurs.

Chaque entreprise adapte le fonctionnement de son schéma à cette nouvelle technologie. Vous trouverez dans ce dossier l'exemple d'une offre de taureaux exclusivement indexés à partir de la SAM2 : les « JB Junior ».

À Umotest, cette gamme se nomme « genumo Privilège ». Vous découvrirez aussi l'exemple de taureaux sélectionnés avec la SAM2, garantissant un niveau génétique minimum, mais sans index publiés et avec une utilisation limitée à 2 000 doses. C'est l'offre « genumo Profil » qui intègre le gain de précision apporté par la SAM2 mais considère que la fiabilité n'est pas encore équivalente à celle connue sur descendance. Un index SAM2 et une descendance de 200 filles donneront d'ici quelques années des reproducteurs avec une grande fiabilité, que les éleveurs pourront utiliser en toute sécurité.

Avec la qualité

La démarche de l'OS face à la SAM2 est la suivante : tout peut être proposé aux éleveurs mais ces derniers doivent apprendre à découvrir et lire le niveau de fiabilité d'un index pour effectuer leurs choix en toute connaissance de cause. Un, le niveau de CD de chaque type de caractère doit être regardé. Deux, la race est une référence en terme de qualité. Cette image va perdurer et elle a désormais des signes : « Engagement fiabilité » et « Fiabilité garantie » que l'éleveur exigeant recherche.

Enfin, la palette de pedigrees originaux existe ; elle est bien présente et se complète, avec l'offre d'une troisième entreprise de sélection montbéliarde, mais sans apparaître sur le tableau en page 5, puisque les calculs sont indisponibles.

Transplantation d'embryons, OPU-FIV, SAM1, sexage, SAM2, signes de qualité, originalité... la montbéliarde, « petite race » pour certains, a tout d'une grande. Aucune technologie ne lui est inaccessible.

Nous avons entre nos mains tout pour satisfaire les éleveurs et les défis d'avenir à l'image de sa perception dans l'Ouest décrite ci-contre.

Une progression fulgurante

« Avec une augmentation de 50% de ses IAP montbéliardes en 10 ans, la zone Amélie (départements 14, 22, 35, 50, 53) a définitivement adopté la montbéliarde. Les raisons évoquées, par nos éleveurs, tournent autour des aptitudes fonctionnelles. Ils s'étonnent encore d'avoir quatre générations d'une même famille présentes dans leur troupeau. De même, ils sont séduits par les nouveautés proposées par notre coopérative. Le début de campagne est particulièrement



Stéphane Chauchis
Responsable montbéliard à Amélie

propice à l'utilisation des taureaux genumo Profil. Les taureaux genumo Privilège sont aussi utilisés, avec la précaution qu'il convient au regard du niveau de CD (précision) de leur index.

La gamme disponible en semence sexée s'insère facilement dans les planings d'accouplements. Les éleveurs laitiers de l'Ouest ont pris l'option de l'efficacité économique en choisissant la montbéliarde, mais aussi les outils modernes qui accompagnent son développement.»

Genumo Profil

Qualité, fiabilité, diversité, accessibilité

La montée en puissance de la sélection génomique signe l'arrêt du testage sur descendance. Cette nouvelle source de progrès génétique doit être garantie par un protocole de diffusion rigoureux.

En parallèle de la gamme genumo Privilège, la démarche genumo Profil représente le cœur du dispositif génomique du groupe Umotest. Il se décline suivant quatre axes de qualité et de fiabilité.

■ **La qualité des taureaux proposés** : grâ-

ce à une information fiable sur 25 caractères génotypés, les taureaux génomiques sont sélectionnés rigoureusement et sont d'un niveau sans comparaison à celui du testage. Les meilleurs taureaux de chaque lignée mâle sont diffusés. Les 80 taureaux genumo Profil affichent un ISU moyen supérieur à 140 points, un index laitier moyen de plus de 700 kg. Aussi, ils seront tous améliorateurs en mamelle.

■ **La fiabilité de la démarche** : conformément à l'engagement fiabilité défini par l'OS, les taureaux sont diffusés de manière homogène sur le territoire de l'union. Ceci est une garantie évidente pour la qualité de l'indexation sur descendance qui va en découler mais aussi pour la solidité de la population de référence. Ainsi, la démarche genumo est moins spéculative et plus sécurisante génétiquement. L'utilisation groupée de ces

taureaux apporte une fiabilité accrue (un CD équivalent à 90% pour le groupe contre 60% candidat pris individuellement).

■ **Diversité génétique** : la sélection génomique induit une rotation plus rapide des générations et donc un risque pour la variabilité. Les genumo Profil sont un atout pour la gestion de la variabilité. La gamme utilisée cette campagne est issue de 24 pères différents. Un tiers des jeunes taureaux diffusés sont des taureaux variables et de bon niveau. Certains ont été créés à partir de programmes spécifiques (Var'Umo).

■ **Accessibilité** : l'identification des qualités majeures de chaque taureau par des profils permet de mieux caractériser les jeunes candidats et de répondre précisément à des objectifs de sélection simples et clairs. L'offre génomique est ainsi plus lisible et plus pertinente. Le renouvellement des taureaux tout



La mise en œuvre de la SAM de deuxième génération va augmenter de manière sensible la diffusion de génétique jeune

au long de la campagne permettra à chaque élevage d'avoir accès à un large panel de taureaux. Les inséminations avec les genumo Profil ne se cantonnent plus aux vaches en première lactation, mais s'adressent à toutes les catégories du troupeau. Enfin, les taureaux genumo Profil représentent le meilleur rapport niveau génétique/prix de l'offre des coopératives de l'Union. Avec ces qualités, les inséminations des genumo Profil vont représenter 25 % de l'activité de l'Union. Avec une diffusion maîtrisée, l'utilisation de ces jeunes taureaux traduit plus de progrès génétique. Les objectifs de sélection sont atteints et le travail de fond sur la diversité raciale se perpétue. C'est une réponse génétique durable et économique aux attentes des élevages montbéliards.

Moyennes des index des taureaux genumo par profil

Profil	ISU	INEL	MG	TP	TB	LAIT	CEL	FERv	MO	CO	MA	AP	VT
TP	142	34	24	1,1	0,3	625	0,8	0,2	106	102	106	105	103
LAIT	144	35	29	0,0	0,7	956	0,6	0,2	109	106	107	107	106
CEL	146	33	27	0,4	0,2	766	1,3	0,4	108	104	106	108	104
FERv	148	31	25	0,4	0,3	806	1,4	0,9	109	104	107	110	103
CO	142	32	27	0,3	0,3	684	0,5	0,2	112	110	107	106	106
MA	142	31	26	0,2	0,3	741	0,6	0,1	113	107	112	107	106
AP	144	32	27	0,3	0,1	756	0,8	0,3	111	104	107	113	105

JB Junior

Halte là ! Les JB Junior sont là...

Quand performance et diversité génétique sont au rendez-vous.

Depuis juin 2009, Jura-Bétail propose des jeunes taureaux évalués à partir de la sélection assistée par marqueurs de deuxième génération (SAM 2).

C'est la gamme JB Junior qui complète l'offre traditionnelle évaluée par le testage, désormais appelée la gamme JB Senior.

Jura-Bétail veut partager cette innovation génétique avec tous les éleveurs.

En matière de diffusion, Jura-Bétail s'est appuyé sur les recommandations de la profession qui met en garde les entreprises de sélection sur le risque de focaliser l'attention sur la diffusion de quelques taureaux issus de la sélection génomique.

Ce sont dix JB Junior qui sont proposés aux éleveurs dès ce début de saison.

D'autres viendront les rejoindre fin octobre avec des pedigrees encore différents et complémentaires à l'offre actuelle.

Chaque éleveur utilisera conjointement plusieurs taureaux de cette gamme.

On recommandera la réalisation de cinq IA avec cinq taureaux différents plutôt que cinq IA avec le même taureau. Cette dé-



Drop JB (Skippy JB/Mistouflon/Faucon)

marche est indispensable pour ne pas s'exposer à une mauvaise estimation de la valeur génétique d'un taurillon. (Voir la courbe ci-contre)

Au plan génétique, ces premiers JB Junior ne sont pas forcément les dix meilleurs candidats actuels.

En revanche, ces dix montages sont différents et permettent des actions génétiques d'un spectre très large. En complément des JB Senior, la gamme JB Junior élargit le nombre de pères différents proposés.

En terme de variabilité, l'effort important consenti ces dernières années sur le Jura porte ses fruits.

Nous constatons une stabilisation des taux

de parenté dans le département.

Il faut continuer dans cette direction et la sélection génomique nous place entre les mains un outil important.

Désormais, il n'y aura plus besoin d'attendre cinq ans pour savoir si telle ou telle famille sera encore représentée dans le futur.

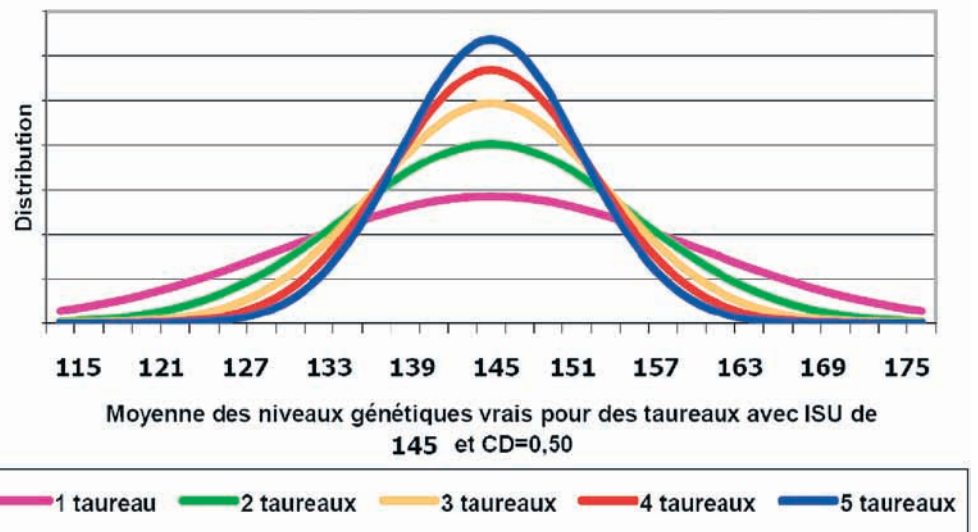
Quelques mois après la naissance, nous savons de quels taurillons nous pouvons disposer. C'est une chance à exploiter.

Malheureusement, la technique manque un peu d'efficacité pour discriminer nette-

ment les candidats issus de diversité génétique.

Jura-Bétail a choisi de maintenir une plus faible activité testage destinée à confirmer plus de candidats originaux et donner toutes ses chances à la variabilité.

Être efficace sur le plan génétique, faire de la diversité une priorité en utilisant au maximum les ressources actuelles, telle est la ligne de conduite de Jura-Bétail, tracée pour les prochaines années.



Semences sexées

Le top racial disponible

La montbéliarde dispose de tous les atouts d'une race moderne et notamment la disponibilité des meilleurs taureaux de la race en semences sexées.

Le sexage est apparu l'an passé avec la commercialisation de trois taureaux et l'engouement des éleveurs pour ce type de semences fut immédiat. Technique éprouvée depuis plusieurs années, le sexage consiste à trier les spermatozoïdes mâles et femelles. Ainsi, on obtient des paillettes contenant au minimum 90% de spermatozoïdes femelles (pour les semences sexées femelles, mais il existe également des semences sexées mâles conte-

nant au minimum 90% de semences sexées mâles). Des contrôles permanents permettent d'assurer la qualité du produit fini (quantité d'impuretés, concentration en spermatozoïdes femelles et motilité des spermatozoïdes). Si les critères de qualité ne sont pas atteints, les paillettes sont détruites. Ainsi, les résultats fertilité constatés lors de la dernière campagne sur la zone Umotest, sont conformes aux attentes et ce, malgré la FCO et la qualité des fourrages (1,9 paillette utilisée en semences sexées contre 1,6 paillette en semence conventionnelle).

Semences sexées, rentabilité assurée

L'utilisation de semences sexées sur ses meilleures souches garantit à l'éleveur l'arrivée des laitières de demain. Il choisit son



Près de 20 taureaux sont disponibles en semences sexées

renouvellement et accélère son progrès génétique. Véritable investissement, les semences sexées permettent de sélectionner les souches les plus rentables de son troupeau. Enfin, il bénéficie de vêlages plus faciles. En effet, les calculs élaborés par l'Inra démontrent un gain compris entre 3 et 5 points de facilité de naissance. Des taureaux qui étaient jusqu'à présent déconseillés sur génisses en semences conventionnelles deviennent possibles sur ces supports. Quant aux taureaux normaux et conseillés sur génisses, leurs facilités de naissance sont encore meilleures.

Le plaisir de choisir

Les éleveurs montbéliards disposent d'un atout supplémentaire : les meilleurs taureaux de la race disponibles en semences sexées. Morphologie, lait, fonctionnels ou encore pedigree, ils n'ont que l'embaras du choix. La montbéliarde peut même se targuer d'être la seule race proposant les trois meilleurs taureaux en ISU disponibles en semences sexées. Elle dispose d'un laboratoire de sexage des semences (Roulans - 25) unique en France.

Taureaux variables

Se forcer à les utiliser



URSS (Limonier/Ezozo/Belindex) avec sa descendance de Riparien

L'originalité génétique sera dans le futur, un point clef dans les troupeaux, dans les catalogues pour l'offre aux éleveurs et dans la population pour l'avenir de la race. Pour débiter dans ce domaine, l'OS affiche

ci-dessous le palmarès des taureaux les plus originaux des catalogues. Contrairement aux idées reçues, les ISU ne sont pas ridicules et ces taureaux trouvent leur place sans problème dans vos accouplements. À regarder de près et à utiliser.

Taureau	Père/GPM	Parenté moyenne avec la population montbéliarde	ISU
Tourtan JB	Limonier/Faucon	3,1 %	131
Ubab JB	Baobab/Ezozo	3,1 %	103
Tricastin	Limonier/Bois Levin	3,4 %	126
Saturne	Hamadau/Ezozo	3,5 %	132
Tilleul JB	Lusignan/Ezozo	3,5 %	127
Santon JB	Jorquin/Embrun	3,6 %	126
Uwara JB	Larseau/Faucon	3,8 %	135
Sir	Joyau d'Or/Cantadou	3,9 %	134
Riparien	Isangrin/Electro	4,2 %	133
Socrate JB	Jorquin/Embrun	4,3 %	140

préconisations d'utilisation

- Privilégier les génisses ou des vaches connues fertiles
- Proposer des femelles en bonne santé
- Choisir des génisses dont le poids et le développement sont suffisants, sans excès de gras
- Inséminer en seconde moitié de chaleur observée pour une fécondation optimale
- Assurer une excellente contention des animaux
- Ne pas couper les doses
- Néanmoins, prendre en compte que la fécondité peut baisser de 10 à 15%

Offre fiabilité

Garantir les index

Parce que la montbéliarde se différencie des autres races, parce que son image de qualité est exhaustive tant dans ses qualités d'élevage que ses informations génétiques, l'OS s'engage pour maintenir un niveau de fiabilité élevé des index.

En 2007, le conseil d'administration s'était déjà engagé unanimement à respecter le seuil France Génétique Élevage de publication des index soit 40 filles dans 30 troupeaux minimum. Dans la continuité, avec l'arrivée de la sélection génomique, le conseil d'administration de l'OS s'engage à mettre en valeur la voie visant à combiner SAM et descendance pour obtenir rapidement un CD très éle-

vé dès l'âge de 6 ans. Cette voie est baptisée «Engagement fiabilité».

Un engagement fiabilité d'entreprise

Elle reprend des exigences du protocole de testage CNAG mais appliquée taureau par taureau : exigences de connexion, de variabilité dans les supports femelles et dans les types d'élevage, de pointage exhaustif des filles. Ces pratiques sont éprouvées pour la stabilité des index. S'ajoute la condition de procréer une série de 200 filles minimum en un intervalle court pour obtenir un CD élevé rapidement. Les taureaux issus de cette voie bénéficieront d'un label «Fiabilité garantie». Plus rapidement que les autres qui l'obtiendront, mais avec un niveau d'exigences plus élevé.

Les taureaux concernés sont en ligne sur le site de l'OS www.montbeliarde.org

Vus aux catalogues

Taureaux focus

Cette année, les éleveurs découvrent dans le ciel de la sélection montbéliarde, une pluie d'étoiles plus brillantes les unes que les autres. Prenons notre loupe pour en observer trois plus précisément.

Ufuk JB : très différent de son père : «Merci Faucon»

Avec Ufuk JB, Jura-Bétail retrouve la lignée Novac peu répandue dans la race, ce qui n'est pas sans intérêt pour l'avenir de la variabilité.

■ **Son naisseur :** Ufuk JB est né au Gaec de la Grange Combaret à Cernans dans le Jura. MM. Morel et Farce traitent 40 vaches en aire paillée avec une moyenne de 7 000 kg à 32,5 de TP et 37,8 de TB.

La particularité de cet élevage est qu'il est sûrement le premier élevage biologique à avoir un taureau dans le catalogue d'une entreprise de sélection.

Index 2009/2 UFUK JB	
ISU	142
Lait	+ 461
TB	+ 2,9
TP	+ 1,2
CEL	+ 0,5
FER	/
LGF	+ 0,9
MO	109

■ **Sa famille :** Avec quels mots clefs M. Farce peut-il décrire la famille ? « *Le corps, la mamelle et un taux protéique exceptionnel.* » C'est ce qu'expriment les trois vaches qui précèdent Ufuk JB. Commençons par Olituane, sa mère. « *Une Faucon hors normes au niveau gabarit avec une mamelle sans volume et très bien équilibrée. C'est un animal très solide qui est toujours présent dans l'élevage.* »

Hélas, Lituanie la grand-mère n'a pas fait carrière dans le troupeau. « *On l'a retrouvée gonflée dans la luzerne* », explique M. Farce. Cette Vassal était la même que sa fille avec de très bons aplombs et toujours énormément de taux. La mère de Lituanie, Hydra, était une Axil complètement dans le moule de son père avec une taille normale mais une excellente mamelle et beaucoup de valeur bouchère.

■ **Ses filles :** « *Ufuk JB semble très bien souche car ses filles sont assez régulières* », selon Alain Poux-Berthe, technicien à Jura-Bétail. « *Elles présentent beaucoup de solidité, pas de volume, un excellent support et un très bon écart-avant.* » Sans aucun doute un héritage de la souche maternelle. Par contre, Merci a laissé son empreinte au niveau de la largeur de poitrine et surtout en aptitude bouchère : points faibles des filles d'Ufuk JB.



Ariane (fille d'Ufuk JB) au Gaec Repecaud à Lavigny (39)

Triomphe : la success story de la famille d'Impression



Abeille (fille de Triomphe) au Gaec de la Grand Vie à Passin (01)

Avec une sortie remarquable lors de l'indexation 2009/1, Triomphe est sans conteste le géniteur moderne par excellence.

■ **Son naisseur :** Triomphe a vu le jour à l'EARL de Salette (38). De génération en génération, le troupeau de la famille Barge s'est forgé une solide réputation, devenant l'année passée, l'élevage N°1 en ISU. Le récent succès de la vente du troupeau a été la preuve de l'intérêt porté à cet élevage. Le troupeau de Salette a été le lieu de naissance de taureaux qui ont marqué la race comme Newlook (James/Sultan) ou Omnibus (Bal/Sultan).

■ **Sa famille :** « *Dans cette souche, se succède une série impressionnante de pères à taureaux* », déclare M. Barge. Olympia, la mère de Triomphe, toujours vivante, est très complète, avec un type laitier prononcé. « *La mère d'Olympia, une Bois Le Vin nommée Impression, est ce que l'on appelle une tête de lignée* », continue l'éleveur. « *C'était une vache très plaisante avec plus d'aptitude bouchère que sa fille* ». En remontant plus loin, arrive Frimousse : « *une Tartars immense avec une très bonne mamelle manquant d'attache avant. Mon seul regret : ne pas avoir démultiplié cette vache qui ne m'aura laissé qu'Impression comme fille* ». La mère de Frimousse s'appelle Abime, une Omnibus. « *C'est à partir d'elle que les*

bonnes mamelles ont été fixées », assure l'éleveur qui ajoute : « *le type laitier d'Olympia vient aussi de cette vache* ». On arrive à la tête de souche, une lopper du nom de Skieuse. « *Cette génération-là a apporté le lait à la famille de Triomphe* ».

■ **Ses filles :** « *La première chose qui nous a frappés, c'est l'homogénéité de la descendance de Triomphe* », assure Guillaume Fayolle, technicien à Umotest. « *Ce sont des vaches complètes, très productives avec des mamelles de qualité, que ce soit dans les attaches ou l'équilibre. Elles assurent leurs potentiels de production en gardant de la valeur bouchère et elles affichent un niveau d'index fonctionnels excellents* ».

Index 2009/2 TRIOMPHE	
ISU	149
Lait	+ 1 055
TB	- 0,9
TP	- 0,5
CEL	+ 0,4
FER	+ 0,5
LGF	+ 0,9
MO	123

Laser MS : une première indexation à peaufiner

L'agrément d'entreprise de sélection vient d'être attribué à la Comtoise MLS. Désormais tous les éleveurs peuvent avoir accès à ses taureaux. Prenons une photo sur l'instant de l'un d'entre eux : Laser MS.

■ **Son naisseur :** Laser MS est issu de l'élevage de Michel Paget à Chilly-sur-Salins dans le Jura. Ce troupeau de soixante vaches est entretenu en stabulation paillée "type Richème".

■ **Sa famille :** « On peut résumer la souche de Laser MS par trois idées : manque de taille, très bonnes mamelles et beaucoup d'aptitude bouchère », affirme M. Paget. Flora, une fille de Diamant, la mère de Laser MS, en était un parfait exemple. « Elle n'était pas toute grande mais rustique avec une excellente mamelle ainsi qu'un bassin très bien dimensionné. Elle reflétait le standard de la montbéliarde que nous souhaitons ». Sa mère Blanchette avait, en plus de toutes ces qualités, un très bon type laitier. « Je me rappelle que l'éleveur qui me l'a achetée était très content de partir avec une Vassal MS aussi bonne. L'arrière-grand-mère de Laser MS, une Nimbus nommée Utopie, était aussi une vache comme je les aimais, avec un bassin parfaitement établi ».

Index 2009/2 LASER MS	
ISU	129
Lait	- 196
TB	+ 0,3
TP	+ 1,0
CEL	+ 1,2
FER	+ 0,7
LGF	+ 3,2
MO	109



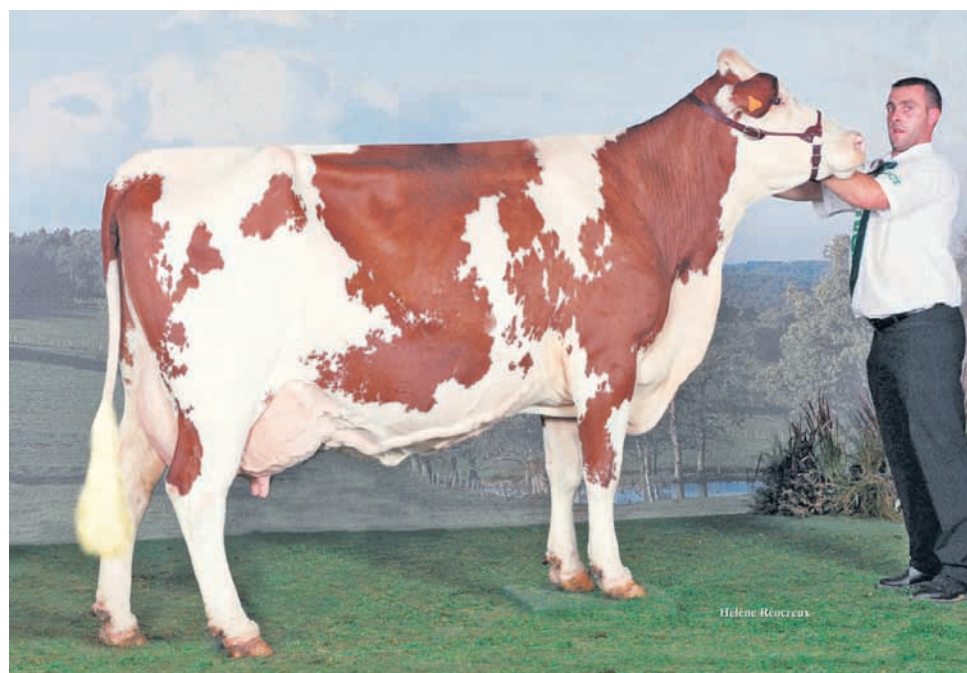
Vanille (fille de Laser MS) à l'EARL du Chanois à Pont-de-Poitte (39)

■ **Ses filles :** « Quand on a vu Flora dans la stabulation, on ne s'est pas posé deux fois la question, Casimir (Patrimoine/Nerveux) était l'accouplement idéal. La suite nous a donné raison », garantit Olivier Vuillet, technicien à la Comtoise MLS. Les filles de Laser MS manquent de taille certes, mais sont régulières avec beaucoup de profondeur de flanc et de très bons bassins. Les mamelles, sans volume et bien équilibrées,

sont « fuyantes » dans l'attache arrière et présentent de l'écart-avant. La valeur bouchère est généreuse. Les points faibles à surveiller sont les paturons long-jointés, le tempérament dû à Vassal MS et surtout la facilité de vêlage. Olivier Vuillet résume les filles de Laser MS : « Ce sont des vaches pas très précoces mais très rustiques. »

Space

Potentiel et performances



Santiana grande championne du Space 2009

133 points d'ISU, 8 934 kg de lait à 34 de TA en 336 jours, telle est la moyenne du lot présenté au Space 2009.

Les éleveurs bretons, normands et des pays de Loire ont composé un lot à l'image de leurs troupeaux : du potentiel génétique et des performances. Et il fallait ça pour rivaliser avec les autres races en concours spéciaux.

Maxime Mermety de Haute-Savoie a eu le plaisir de juger ce concours et de départager des animaux alliant un bon format et des mamelles d'exception.

À noter, les 161 points d'ISU de la meilleure mamelle adulte qui affiche 39 de TA en deuxième lactation pour 8 210 kg de lait en 305 jours.

Vittalia réalise le doublé pour la deuxième année consécutive dans la catégorie jeune. Et c'est la consécration pour Santiana, déjà championne adulte l'an passé, qui récidive et accède en plus au prix de grande championne.

Pyrénéennes 2009

Triplé pour Blanchette

Tous les trois ans, l'élevage du Sud-Ouest se rencontre à Saint-Gaudens (31) pour les Pyrénéennes. La montbéliarde organise un concours interrégional Aquitaine - Midi-Pyrénées.



Pour Jérémy Castanet : « Blanchette illustre parfaitement le type d'animaux que l'on recherche »

Aveyron, Haute-Garonne, Lot, Pyrénées-Atlantiques et Hautes-Pyrénées : cinq départements ont fait le déplacement. 18 éleveurs ont présenté 41 vaches. Signalons la première participation pour de nombreux élevages. Jérémy Castanet de Haute-Loire officie. Musique, public debout, juge intarissable : tout le monde a apprécié l'ambiance du concours ! La Haute-Garonne et les Hautes-Pyrénées se

partagent les prix. Le travail et l'implication de la famille Solle à Arné (65) sont récompensés grâce à Blanchette. « Un jeune animal très, très complet ! » et qui est aujourd'hui « dans sa robe de noce ».

> PALMARÈS DES CONCOURS

	Space	Pyrénéennes
Meilleure mamelle et championne espoir		Blanchette (Nikos/Ibidem) Joëlle Solle (65)
Meilleure mamelle et Championne jeune	Vittalia (Micmac/Joyau d'or) EARL la Pitardière (85)	Vicomtesse (Micmac/Gardian) Gaec Boyreau (31)
Meilleure mamelle adulte	Variante (Micmac/Faucon) Gaec Richard (53)	Verdure (Lecuyer/Jorquin) EARL du Levant (65)
Championne adulte	Santiana (Ionone/Canari) Gaec des Champs Fleuris (49)	Uranus (Micmac/Isangrin) Gaec Boyreau (31)
Grande mamelle		Vicomtesse (Micmac/Gardian) Gaec Boyreau (31)
Grande Championne	Santiana (Ionone/Canari) Gaec des Champs Fleuris (49)	Blanchette (Nikos/Ibidem) Joëlle Solle (65)
Meilleure laitière		Rousse (Isangrin/Bistro) Gaec Boyreau (31)
Challenge interdépartemental		Hautes-Pyrénées

Éleveur étranger

Au pays des «Gaillards»

Deux envoyés spéciaux de l'OS sont dépêchés dans l'élevage Rey Frères Communauté en Suisse voisine. Ici, la rouge et blanche d'origine française vole la vedette à la violette et blanche de la célèbre tablette de chocolat...

■ **Filière montbéliarde (FM) : Pouvez-vous nous brosser un historique de votre troupeau ?**

Pascal Rey (PR) : Avec mon frère et mon père, nous avons un troupeau de simmentals. Dans les années 70, nous avons croisé un peu avec la montbéliarde qui nous séduisait côté France. Mais avec l'explosion de l'insémination artificielle, la red holstein s'est affirmée afin de combler notre retard de potentiel laitier.

■ **FM : Comment avez-vous choisi la montbéliarde ?**

PR : Tartars ! le déclic pour nous. On se posait la question avec mon frère de basculer à 100% en holstein ou de choisir une race mixte. La simmental n'étant pas assez laitière, la montbéliarde s'est imposée. Lorsque Tartars a été indexé en 1988, nous n'avons plus hésité. Nous nous sommes orientés dans la race par croisement d'absorption sur la holstein. Le troupeau que vous voyez aujourd'hui est composé de F3 ou F4 avec des vaches proches du 100% montbéliard.

■ **FM : Avec une vingtaine d'années de recul, la montbéliarde vous satisfait-elle ?**

PR : On ne regrette pas ce qu'on a fait, sur-

tout pour les qualités bouchères qu'elle nous a apportées. La montbéliarde se situe entre la holstein et la simmental. L'objectif est d'exploiter sa double finalité : lait et viande. Notre atelier de bœufs permet de valoriser la surface en herbe. On obtient des bœufs lourds offrant de bons rendements de carcasse. Les acheteurs les paient mieux que les autres races laitières.

■ **FM : Et du point de vue de la production laitière ?**

PR : Ici, aux Cernets, ce n'est pas la génétique mais l'alimentation qui est le facteur limitant de la production. En altitude, la quantité et la qualité des fourrages varient fortement en fonction du climat. Le potentiel de production, elle en a suffisamment ! Il ne faut pas courir après le haut potentiel si on ne peut pas l'exploiter faute de nourriture. Nous apprécions la facilité de gestion de la lactation de la montbéliarde : pas de forts pics, une excellente persistance.

■ **FM : Ressentez-vous des différences vis-à-vis de vos collègues ?**

PR : On est mieux placé sur les caractères fonctionnels : la résistance aux mammites traduit par les cellules, la fertilité et surtout



Pascal Rey présente Roublarde lors du défilé de Swiss'Expo 2009. Complicité et émotion !

la longévité de nos vaches. Au niveau de la richesse du lait : idem. Notre fromager nous signale souvent que notre lait offre le meilleur rendement et qu'il l'utilise pour la fabrication de ses petites spécialités.

■ **FM : Quels sont vos objectifs de sélection ?**

PR : Aujourd'hui, je considère le potentiel laitier acquis. J'axe mes choix sur la morphologie. Je recherche la vache présentant du format dans le corps et le bassin avec de la puissance et une bonne couverture musculaire. Mais la mamelle reste le poste sur lequel je m'attarde le plus.

■ **FM : Si on vous dit « concours » ?**

PR : Ça nous plaît ! Nous ne sommes pas des « fanas ». Ce n'est pas un objectif majeur mais plutôt la cerise sur le gâteau. On présente chaque année au moins une vache à la Swiss'Expo. On met le paquet ! Toute la Suisse s'y donne rendez-vous. Un événement international ! L'occasion de se retrouver et d'échanger entre éleveurs. Ces dernières années, nous avons une sacrée vitrine de montbéliardes. Nous sommes fiers de nous afficher sans rougir des autres races.

■ **FM : Comment voyez-vous l'avenir de la race en Suisse ?**

■ **repères**

● **Structure**

- Jean-Pierre, Pascal et Josette Rey
- Les Verrières – Canton de Neuchâtel – Région du Val de Travers
- Hameau des Cernets – 1150 m d'altitude
- 160 ha (dont 40 en France) tout en herbe
- 500 000 litres de quota livrés à la fromagerie des Verrières – Production de gruyère AOC
- Prix du lait : 530 euros/tonne
- Stabulation logettes – caillebotis. Lier déshydraté dans les logettes.
- Salle de traite : 1 x 12 TPA mobile

● **Troupeau**

- 70 montbéliardes à 7 396 kg de lait à 38,7 TB et 34,3 TP
- 30 – 35 génisses élevées/an
- 30 – 35 bœufs par an abattus à 2 ans 290 kg de carcasse maxi
- Âge au premier vêlage : 33 mois
- IVV : 403 jours – IV-IAf : 104 jours
- 59 % de réussite en première IAP (70% sur génisses) – 1,6 IA / vache
- 85 % des échantillons quotidiens inférieurs à 150 000 cellules
- 30 % des vaches en 5ème lactation et plus

● **Alimentation**

- Ration hiver : Foin-regain à volonté • Pulpe de betterave : 4 kg – Maïs floconné : 1 kg – Tourteau 40 : 1 kg – VL 24 au DAC : 4 kg maxi.
- Ration été : Pâturage tournant libre Pulpe de betterave : 2 kg – VL 24 : maxi 3 kg.



« Ici, aux Cernets, ce n'est pas la génétique mais l'alimentation qui est le facteur limitant de la production. »

Famille de championnes à Swiss'Expo



Gentiane (Bois Le Vin), mère de Kaolina. 1997 : Championne du Pis. 76 044 kg à 32,8 de TP produits en 8 lactations.



Kaolina (Ezozo). Mère de Roublarde. 2000. Grande championne du Pis. 71 296 kg produits à ce jour. Carrière en cours.



Roublarde (Micmac). 1^{ère} lact. 8 255 kg de lait à 38,1 TB et 34,6 TP. 2008 : Grande championne du Pis. 2009 : Grande championne et Réserve championne du Pis

PR : Sa part dans le cheptel laitier suisse est en augmentation. Économiquement, elle s'impose sur les autres races. On s'en aperçoit par la demande de reproducteurs. Nous commercialisons beaucoup de vaches vêlées en deuxième lactation à destination de la Suisse germanique. La montbéliarde en 2009 n'a rien à voir avec celle d'il y a 20 ans. Elle fait réfléchir les éleveurs laitiers.

■ **FM : Nous terminerons sur ces perspectives encourageantes...**

PR : Ça joue ! Vous resterez bien manger notre bonne fondue au gruyère...