



MONTBÉLIARDE

on line



NOS CONCOURS EN IMAGES



BOIS LE VIN : LA GÉNÉALOGIE EN POSTER !



SOMMAIRE

REPORTAGE

J.-P. Bouveresse 1^{er} en ISU 2001..... p 4

TECHNIQUE

Bois Le Vin, 10 ans après..... p 14

Mamelle et longévité p 24

Répartition des secteurs..... p 28

STATISTIQUES

Meilleurs élevages 2002..... p 8

Kappa caséine..... p 30

ÉVÉNEMENTS

Concours Général Agricole 2002..... p 10

Montbéliard Prestige 2002 p 20

SÉLECTION ET ÉCOLOGIE

N'est-il pas temps de rappeler certaines vérités oubliées à propos de notre schéma de sélection et de nos objectifs de sélection.

- La sélection n'est pas synonyme de forte production. Faut-il rappeler que la moyenne raciale est à 6 110 kg et qu'un taureau à +1.000 kg a des filles qui produisent en moyenne 6 685 kg ? Alors pourquoi toujours caricaturer avec des vaches à 10 000 kg ?

- La sélection n'a pas pour préoccupation la quantité pour la quantité. Le poids accordé à la quantité brute (lait) est de 0 dans l'ISU.

- Par contre, la sélection s'intéresse aux protéines du lait. Ainsi le poids accordé dans l'ISU à la matière protéique est de 39,5% et celui du TP de 9%. Notre schéma accorde donc 48,5% à la qualité et au potentiel fromagé du lait. Aucune autre race n'affiche cette proportion.

- La sélection intègre l'aptitude des animaux à combattre les infections. L'index cellules est là pour ça avec un poids de 12,5%. Aucun éleveur en agriculture biologique ne devrait occulter ce caractère. Il est révoltant d'entendre dire dans ce domaine que la sélection ne sert plus à rien.

- La sélection intègre les caractères comme la longévité, la fertilité... Une sélection phénotypique traditionnelle sur ces caractères peu héréditaires est complète inefficace et trompeuse. Seuls les index sur une descendance importante et bien répartie peuvent nous informer sérieusement sur les atouts d'un taureau.

- La sélection sur descendance en bovin, est une sélection IN SITU, c'est à dire en ferme ou encore en condition réelle. Combien d'espèces peuvent-elles se vanter encore d'être améliorées sans station expérimentale ? Très peu, les bovins laitiers font exception, cela signifie que notre sélection met en évidence des animaux qui se sont adaptés le mieux à leur milieu de production. Il est inacceptable d'entendre parfois dire que nous sélectionnons des animaux qui ne sont plus adaptés au pâturage ou à l'ingestion de fourrages grossiers puisque ce sont les meilleurs dans ces conditions qui sont sélectionnés.

- La sélection, c'est aussi simplement améliorer le rendement de la machine métabolique. Un meilleur index c'est moins d'énergie ou d'azote dans les fèces, c'est moins d'extra-chaleur ou d'énergie perdue dans l'entretien... Bref, c'est moins de pollution, si pollution il y a dans les élevages Montbéliards.

- La sélection est universelle, elle s'offre à tous les éleveurs, au même prix et a le même impact pour chacun.

Avec ces arguments, je ne comprends pas que le doute puisse s'installer quant à nos programmes de sélection et leur organisation. Il y a peut être encore des caractères à intégrer, mais l'outil n'est pas à condamner. Au contraire : avez-vous des exemples d'une aussi grande universalité ?

**Le directeur,
J.-M. Vacelet**

PRÉCISION

Dans le numéro précédent, certains éleveurs nous ont fait part de leur surprise de voir un article sur l'entreprise d'aliments du bétail « Grâce-Dieu ». Nous précisons qu'il s'agissait d'un publiereportage acheté par cette entreprise à l'occasion du concours national de la race Montbéliarde à Paris. Ce type de publiereportage a été offert à de nombreuses autres sociétés d'aliments du bétail ou non, pour faire valoir leur lien avec l'élevage et la Montbéliarde en particulier. Seule la société « Grâce-Dieu » a choisi cette option, nous nous félicitons de ce partenariat au même titre que ceux concernant les banderoles sur les rings ou les catalogues.



MEILLEUR ÉLEVAGE EN ISU 2001



JEAN-PAUL BOUVERESSE

Pour 2001, le premier du classement ISU est un troupeau ayant une performance moyenne de 7 302 kg. Il permet de montrer la distinction à faire entre potentiel génétique et niveau de production. Nous avons rencontré Jean-Paul Bouveresse pour découvrir son exploitation.

Classé premier en ISU lors du dernier palmarès UPRa, était-ce une surprise pour vous ?

Franchement oui, mais j'avais remarqué la bonne place de mon élevage dans le classement des années précédentes. Toutefois, peu de points séparent les premiers.

Est-ce une satisfaction ?

Oui, de même que l'agrément de Milan né sur l'exploitation. Mais c'est avant tout une satisfaction pour mon père, il a su me léguer une souche de vaches exceptionnelles, que j'ai réussi à développer grâce à la transplantation embryonnaire, et je serai pleinement satisfait quand j'aurai fait de même avec mes enfants. Je crois que ce qui motive un éleveur est de donner en héritage à ses enfants une tête de souche.

Une autre satisfaction est de savoir que la souche de Daurade, donc de Milan, a été exportée par Coopex Montbéliarde et réussit en République Tchèque, en Irlande et au Mexique.

Vous avez parlé de transplantation embryonnaire, utilisez-vous cette technique ?

Oui, dans le cadre collectif du schéma de sélection. Il n'y a pas mieux pour développer une souche et justement être sûr de ne pas la perdre pour la



L'EXPLOITATION

Lieu :	Epenoy, Doubs
Altitude :	745 m
Surface :	70 ha dont 87% de surface fourragère et 13% en orge
UTH :	2
Quota :	215 000 kg
Prix moyen du lait (2000/2001) :	0,37 €

transmettre. De plus, en terme de gestion de la variabilité génétique, il n'y a pas de meilleur outil : par exemple INO, tante de Milan, a déjà été travaillée sur 8 pères différents.

Ma première place s'explique d'ailleurs sûrement par l'utilisation de cette technique. Mes meilleurs animaux ont tous donné de nombreux descendants. Ino a aussi été une des premières vaches de Franche-Comté à être utilisée en ponction ovocytaire (OPU-FIV).

Sur le plan génétique, comment travaillez-vous ?

Je crois au travail collectif et aux efforts solidaires. C'est le seul qui sert la Montbéliarde avec sept familles (C.E.I.A., contrôle laitier, O.C.L., E.D.E., UPRa, Franche-Comté Embryon et la commercialisation par Socobem et Coopex).

Chez moi la priorité est au testage : le travail d'accouplement commence par la détection des femelles qui seront à réformer pour ne pas les inséminer avec les taureaux de testage et ainsi perdre tout intérêt. Ensuite le testage est réparti au hasard sur 20% des autres vaches.

Pour l'accouplement, je recherche la complémentarité avec les techniciens. Le planning, je le prépare moi-même, et j'attends son passage pour en discuter. Le préparer soit-même est essentiel pour suivre son troupeau. J'attends du conseiller génétique une critique de mes choix par son expérience et j'aime son goût pour la diversification et l'ouverture sur certains taureaux (Lusignan dans mon cas). Enfin, mes priorités sur les aplombs et la mamelle permettent parfois de trancher entre deux candidats possibles.

Mais c'est un travail de longue haleine avec des hauts et des bas, influencé parfois d'aléas climatiques ou sanitaires comme ça a été le cas sur l'exploitation les trois années précédentes. Il faut se fixer des objectifs comme l'ISU et ne pas dévier. La sélection bovine ne le permet pas. L'ISU est un critère scientifique et économique, donc incontestable.



Le village d'Epenoy : Spinetum = le lieu épineux, cela illustre la dureté du terrain de l'exploitation.

Utilisez-vous les index fonctionnels dans vos accouplements ?

Oui, ils sont importants et c'est vraiment le point fort du nouvel ISU. C'est sa force d'intégrer tous les paramètres économiques de l'animal. Mais les index fonctionnels, je les utilise aussi lors de mes choix de réformes. Je crois que l'impact génétique peut être important là aussi.

Comment définissez-vous l'ISU et le potentiel génétique en général ?

C'est un outil de travail au même titre qu'un autre matériel de l'exploitation. A la différence près qu'il ne coûte pas cher et reste accessible à tout le monde. C'est un excellent outil de valorisation de la ration de base et de la ration complémentaire. C'est de là que vient son terme économique. Plus on est en milieu difficile avec des contraintes, plus cet index prend tout son sens et son intérêt. Il doit trouver sa place dans le cadre des AOC.





« Le troupeau, une affaire de génération : on n'hérite pas d'un troupeau, on le transmet. »

En terme économique, comment cela se traduit sur votre exploitation ?

Je suis un cas d'école : je possède le meilleur troupeau de la race sur le plan génétique et ma moyenne de production n'est que de 7 302 kg, soit légèrement au dessus de la moyenne du groupe (élevages de proximité ayant la même alimentation). Je démens l'amalgame fait entre index et haute performance qui entraîne certains à condamner l'amélioration génétique. Ici toute l'alimentation est quasiment produite sur l'exploitation. Le foin de séchage en grange mais aussi le mélange fermier complété avec du tourteau agréé par le Comité Interprofessionnel du Gruyère de Comté, de la luzerne déshydratée et des compléments minéraux vitaminés bien



OREILLE, fille de MILAN

LE TROUPEAU

37 vaches, alimentation foin regain

33% de 1^{re} lactation (âge au vêlage moyen : 30 mois)

2 à 5 filles de testage vélées et contrôlées par an

7 302 kg par vache présente à 39,0 TB et 32,7 TP
(groupe : 6 645 kg)

	NIVEAUGÉNÉTIQUE	GRUPE
ISU :	129	108
Lait :	677	80
TP :	+0,3	+0,3
TB :	-0,4	+0,4
Morphologie :	104	103
Effet troupeau :	711	813

Une grosse part de l'écart de production avec le groupe s'explique par le potentiel génétique des animaux. L'effet troupeau lait est équivalent entre Jean-Paul Bouveresse et son groupe

sûr mais aussi le mélange fermier.

Je roule tranquillement au volant d'une voiture solide et puissante, c'est la sécurité. Si les quotas disparaissent, je pourrai produire plus facilement sans augmenter la taille de mon troupeau ni réinvestir dans un bâtiment et sur le plan qualitatif (TP et cellules) je fais déjà de mon mieux sur le plan génétique.

Et en terme financier ?

Avec un quota de 215 000 kg de lait, je réussis à tirer un salaire personnel et à financer un salarié.

L'amélioration génétique vous passionne, non ?

Vous savez le nom de Bouveresse, vient de Boveresse qui signifie « parc à bœufs » et leur présence ici date de leur arrivée de Suisse en 1367 à Flangebouche. Il y a donc sept siècles que les générations se succèdent dans la profession... Vous comprenez ma motivation, pour que cela perdure, de transmettre un troupeau de qualité aux générations futures. On n'hérite pas d'un troupeau, on le transmet à ses enfants.

Pourtant on voit rarement votre nom dans les concours ?

Les concours ne sont pas pour moi une finalité et de plus, le temps que cela impose me manque. Ils ont un intérêt collectif mais pour ma part je préfère m'engager dans le fonctionnement de nos structures (Socobem, Coopex, la coopérative fromagère, la commission employeur de la FDSEA) ou sur des actions plus personnelles (commerce équitable, théâtre d'improvisation).

Le temps de travail est aussi une priorité pour moi, il ne doit pas dépasser un certain seuil et cela peut limiter parfois l'apparence du troupeau. Ici tout est organisé pour améliorer les conditions de travail.



LA SOUCHE PRINCIPALE DU TROUPEAU AVEC MILAN

BERGERE / Royal INO / Jardin TOMETTE / New-Look DAURADE

/Tibet	FAKIR										
/Vietnam	HULOTTE	/ Emagny	MELUSINE		/ Goncourt	OLEINE					
					/ Higgins	PERCE-NEIGE					
					/ Faucon	NOISETTE *	/ Iévert	RHIZOME	Mort à Umotest		
					/ Faucon		/ Levier	SANAA			
					/ Faucon	OCARINA *	/ Jazana	SOLIMAN *	SCI Umotest : éliminé		
					/ Faucon	OPALINE *	/ Jazana	SARDE *	SCI Umotest		
					/ Flipper	OUZBEKE	/ Goncourt	RHUBARBE			
		/ Bistro	LIMANDE *		/ Gel	PARMESANE	/ Iévert	RASCASSE			
					/ Foucray	RAMATOU	/ Iévert	ROUSSETTE			
							/ Iévert	SAUVAGEONNE			
		/ Bistro	LEDA *		/ Ezozo	NIMEGUE		Testage Umotest			
					/ Gardian	PLOUTOS *		Testage Umotest			
					/ Genova	PALATINE *	/ Japelou	SAMARKAND *	SCI Umotest		
					/ Gardian	PERRIERE *	/ Japelou	SOCHALIEN *	SCI Umotest		
					/ Lécuycer	TARINE					
/Bois Le Vin	INO	/ Bistro	LYNX *			Non testé Umotest					
		/ Boulogne	LAFAYETTE			Index 2002/3 : ISU 97 - Lait + 820 - TP - 0,7 - MO 76					
		/ Electro	NEFERTITI								
		/ Electro	NIGELLE								
		/ Faucon	OXBOW *			Testage Umotest					
		/ Faucon	OZO *			Testage Umotest					
		/ Faucon	OTTOMANE *		/ Jorquin	SHANTUNG		SCI Umotest : éliminé			
		/ Genova	ODIN *		/ Jorquin	SINOLOGUE		SCI Umotest : éliminé			
		/ Goncourt	RHEA *								
		/ Goncourt	ROCHETTE *								
		/ Goncourt	RAINETTE *								
		/ Joblandin	SPINOYEN *			SCI Umotest : éliminé					
		/ Joblandin	SPINOYENNE *								
		/ Hamadau	SULTANE *								
		/ Joblandin	SINOE *								
		/ Joyau d'Or	SURIMI *								
						Embryon vendu en production dans un autre élevage					
		/ Electro	MILAN *			Index 2002/3 : ISU 141 - Lait + 711 - TP + 0,3 - MO 121					
		/ Electro	MELOMANE			Umotest : non testé					
/Bois Le Vin	JAVA	/ Faucon	NACRE		/ Gardian	RENONCULE					
					/ Lusignan	TCHÉQUIE					
		/ Embrun	NICOTINE *		/ Genova	RISSETTE *					
		/ Embrun	NIGERIANE *		/ Gardian	PATAGONIE					
		/ Embrun	OLYMPÉ *		/ Ibidem	THEATREUSE					
					/ Gardian	ROMANE *					
		/ Ezozo	NEUVAINE		/ Jazana	SORENZA					
						Embryon vendu en production dans un autre élevage					
		/ Joblandin	SILENE								
		/ Induvi	SORKOUE								
/Cantadou	LOUKSOR	/ Embrun	OUKSORE *		/ Jazana	TOMBOLA					
						Embryon vendu en production dans un autre élevage					
		/ Faraday	PIANO								
		/ Lécuycer	TOMETTE								
/Brac	NIVEOLE	/ Ozer	SAXONNE								
			Vendue autre élevage								

LÉGENDES

SCI = STATION DE CONTRÔLE INDIVIDUEL

* = ISSU DE TRANSPLANTATION EMBRYONNAIRE

Lignée OCEANO

Lignée BRAVO

Lignée HELIOS

Lignée PIRATE

Lignée OSIRIS



LES MEILLEURS 2001 ÉLEVAGES MONTBÉLIARDS

Après un cru 2000 d'exception (58 élevages à plus de 300 kg de MP), le palmarès 2001, conforme à la tendance de 1998 et 1999 (respectivement 34 et 37 élevages au dessus de cette barre), reste modeste. 46 élevages franchissent la barre des 300 kg de matière protéique.

Pour la troisième fois après 1998 et 1999, l'élevage de M. Raccurt du Montellier (01) se distingue en montant sur la première marche du podium. Talonné par 3 nouveaux lauréats à ce niveau, l'élevage de M. Raccurt a produit 10 198 kg de lait à 38,6‰ TB et 34,4‰ TP au cours de l'année civile 2001 (MULCLN). Sur la seconde marche, on retrouve un élevage de Haute-Saône, le Gaec Nolot à Aroz dont la production est de 10 215 kg de lait à 39,0‰ TB et 33,9‰ TP. Les 3^e et 4^e places sont rhône-alpi-

nes avec l'Earl Les Collières de St Jean de Bournay (38) et l'Earl Josserand de Versailles (01).

Six régions sont présentes avec 25 élevages pour la Franche-Comté, 14 pour Rhône-Alpes, 2 pour les régions Bourgogne et Auvergne et 1 pour les régions Poitou-Charentes, Pays de Loire et Midi-Pyrénées. Notons pour la première fois la présence d'un lauréat dans le département du Gers (32).

De même, on trouve la sympathique présence du lycée agricole de Ressins à Nandax (42) qui obtient un niveau de performance élevé tout en conservant son objectif pédagogique, à savoir permettre aux jeunes d'intervenir sur le troupeau.

Découvrez le palmarès élaboré en collaboration avec tous vos syndicats de contrôle laitier départementaux. Il est un support promotionnel pour la race sans forcément définir l'objectif à atteindre.



N°	Nom	Commune et département	VL	Lait	TB	TP	MG	MP
1	RACCURT MAURICE	LE MONTELLIER (01)	27,4	10 198	38,6	34,4	394	351
2	GAEC NOLOT	AROZ (70)	49,3	10 215	39,0	33,9	398	346
3	EARL LES COLLIERES	St JEAN DE BOURNAY (38)	30,2	9 927	41,0	34,8	407	345
4	EARL JOSSERAND C. ET J.	VERSAILLEUX (01)	46,4	10 173	39,1	33,9	398	345
5	GAEC DES CHARMES	CULIN (38)	40,5	10 274	39,9	33,2	410	341
6	GAEC LE CHAMPENOIS - DUCLOS	FRANGY (74)	102,9	9 855	36,2	33,9	357	334
7	GAEC DU MAYE	POYANS (70)	36,7	9 651	39,3	34,5	379	333
8	GAEC DES GENETS - VENEREY	St ANDRE DU ROYANS (38)	38,3	9 389	38,8	35,1	364	330
9	EARL BRESTEAU Michel	ROMANGNE (86)	28,3	9 361	42,3	34,7	396	325
10	GAEC LA FORGEOTTE	BOULT (70)	52,5	9 819	36,9	32,7	362	321
11	GAEC JACQUET RIGAUD	MALAFRETAZ (01)	89,5	9 531	39,6	33,6	377	320
12	GAEC PARTY	MERONA (39)	52,2	9 200	38,0	34,6	350	318
13	GAEC LES PRÊLES-CHATELAIN	BASSY (74)	60,8	9 272	38,8	34,2	360	317
14	GAEC DUPERRAY	St CYR DE VALORGES (42)	43,4	9 615	36,9	32,9	355	316
15	ROLET Jean-Paul	ARC ET SENANS (25)	17,8	9 287	37,0	34,0	344	316
16	GAEC LOIZON-LAITHIER	MEREZ SOUS MONTROND (25)	43,0	9 253	40,7	34,0	377	315
17	GAEC DU TERROIR	FLEUREY-LES-FAVERNEY (70)	79,7	9 118	40,8	34,4	372	314
18	PASTEUR Marcel	LA MARRE (39)	27,0	9 383	40,5	33,4	380	313
19	GAEC DE LA MARNIERE	ST BROING (70)	40,7	9 325	38,8	33,5	362	312
20	GAEC BATTUT	ARCHES (15)	28,9	9 407	37,8	33,2	356	312
21	GAEC LIGNEY	FERRIERES-LES-SCEY (70)	38,1	9 127	38,3	33,9	350	309
22	EARL DE TERNAN	LA COTE St ANDRE (38)	37,2	9 230	36,8	33,5	340	309
23	GOUPIL Jean-Pierre	MANENT MONTANE (32)	33,5	8 707	37,0	35,5	322	309
24	GAEC DES PEUPLIERS	St HILAIRE CUSSON LA VALMITTE (42)	39,0	9 086	40,0	34,0	363	309
25	EARL JAMMES	MAURIAC (43)	30,2	9 110	39,0	33,9	355	309
26	GAEC DU CROPAS	BRAGNY SUR SAÔNE (71)	68,1	8 947	40,1	34,5	359	309
27	GAEC DU CHANOIS	BOUGON (70)	38,1	9 003	39,5	34,1	356	307
28	PAGET Pascal	CENSEAU (39)	30,9	9 445	32,8	32,5	310	307
29	GOUEL Gérard	St GERMAIN LE GUILLAUME (53)	35,3	9 357	40,1	32,8	375	307
30	MARTEAU Jean-Claude	RUFFEY-sur-SEILLE (39)	25,9	9 157	37,8	33,5	346	307
31	GAEC CHAUVIN	NOZEROY (39)	39,7	9 361	37,3	32,7	349	306
32	GAEC LES GRANDES VIGNES	CULT (70)	58,0	8 740	39,1	34,8	342	304
33	GAEC BENNATO	PERON (01)	79,3	9 420	36,7	32,2	346	303
34	GAEC DES FRÊNES	ROTHONAY (39)	32,1	9 272	37,5	32,7	348	303
35	GAEC Elevage FRIDEZ	VILLARD LE SEC (90)	76,2	9 023	37,6	33,6	339	303
36	GAEC JARROT-COURBOT	VELESMES-ECHEVANNE (70)	61,8	8 799	39,2	34,4	345	303
37	LYCEE AGRICOLE DE RESSINS	NANDAX (42)	38,5	8 989	38,5	33,6	346	302
38	GAEC BOILLOT	BOULT (70)	34,0	9 013	37,2	33,5	335	302
39	GAEC GUILBERT	BLONDEFONTAINE (70)	63,4	8 906	40,6	33,9	362	302
40	CATTET Vincent	FUANS (25)	27,8	8 746	39,1	34,5	342	302
41	EARL DROT Michel	BEAUNE (21)	27,3	8 978	40,3	33,6	362	302
42	GAEC RETHORE	MEREY SOUS MONTROND (25)	44,8	9 342	38,6	32,2	361	301
43	MUNNIER Philippe	RIOZ (70)	40,3	8 771	40,6	34,2	356	300
44	TODESCHINI JEAN LUC	LAPEYROUSE (01)	21,5	8 845	41,0	33,9	363	300
45	GAEC DU CROC (Mrs Jeannerod)	FONTAIN (25)	56,9	8 949	38,7	33,5	346	300
46	EARL THOUILLY	ECLAN-NENON (39)	41,4	8 974	37,7	33,4	338	300





CONCOURS GÉNÉRAL AGRICOLE 2 0 0 2

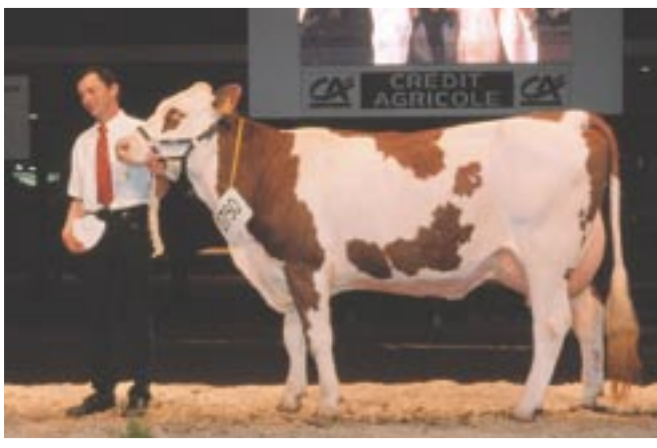
Avec plus de 600 000 visiteurs, le salon international de l'agriculture remporte toujours un très grand succès auprès du public, qu'il soit professionnel ou non.

La Montbéliarde était présente avec 5 animaux en début de salon qui ont été rejoints par 40 autres dans la nuit de mardi à mercredi. Le lot Montbéliard présent nous a montré des qualités indéniables de morphologie et de mamelles puisque le lot mesurait en moyenne 149 cm au sacrum et affichait un poids moyen de 765 kg (avec 2 vaches ayant dépassé la

tonne : DANIELA, 1 022 kg et GALILÉE, 1 006 kg). Le lot affichait également une moyenne de production de 9 708 kg de lait à 35,2‰ de TA.

Ce salon a également permis aux jeunes passionnés par la race de s'illustrer au travers du trophée du meilleur jeune pointeur de race. Enfin, tout au long de la semaine, la Montbéliarde s'est révélée au grand jour, tant le nombre de visiteurs français ou étrangers se sont pressés dans les allées derrière les Montbéliardes ou dans les stands de l'UPRA et de ses partenaires raciaux.





Prix de la meilleure mamelle jeune

OLIVETTE (Micro) à Henri Gérard (70).
1^{re} lactation, 7 846 kg à 37,1% TB et 34,5% TA.



Prix de la meilleure mamelle adulte

JUDY (Baobab) à l'Earl Stéphane Sanhes (12).
2^e lactation, 8 631 kg à 46,7% TB et 36,9% TA.



Les candidats du challenge France UPra Sélection remporté par Jean-Claude Marteau (39).



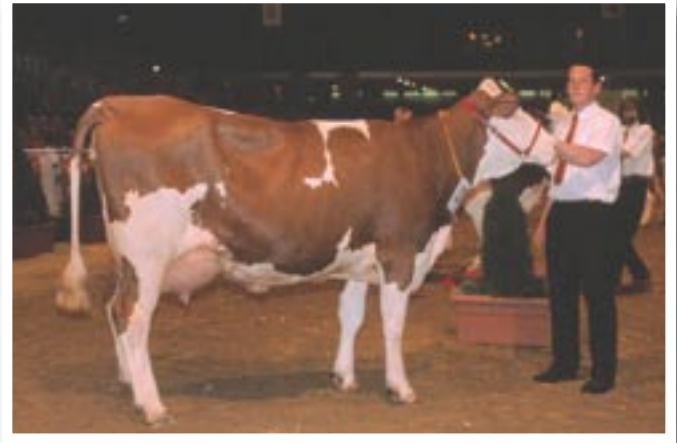
Le trophée des Trèfles Blancs remporté par le Gaec des Charmes (38).

Jérôme Castenet (43), vainqueur du trophée du meilleur jeune pointeur.





1^{er} prix de la 1^{re} section et prix de championnat jeune
PERLE (Isara) à Claude Tournier (01).
 Mère 3^e lactation, 10 526 kg à 40,5‰ TB et 35,7‰ TA.



1^{er} prix de la 2^e section
PÂQUERETTE (Ezozo) à Claude Tournier (01).
 1^{re} lactation, 7 944 kg à 38,1‰ TB et 36,4‰ TA.



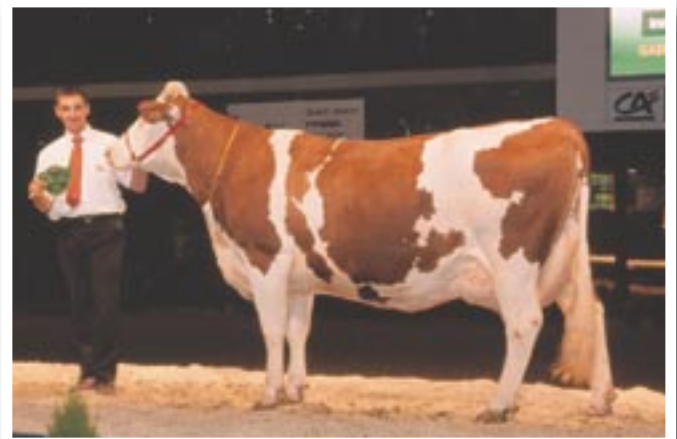
1^{er} prix de la 3^e section
LUCIFER (Cerneux) au Gaec Debouche (25).
 2^e lactation, 8 580 kg à 41,9‰ TB et 38,8‰ TA.



1^{er} prix de la 4^e section
NIÇOISE (Canari) à André Guy (25).
 1^{re} lactation, 8 835 kg à 36,3‰ TB et 36,0‰ TA.



1^{er} prix de la 5^e section
MANETTE (Bois Le Vin) au Gaec des Preslots (70).
 2^e lactation, 11 220 kg à 39,5‰ TB et 33,8‰ TA.



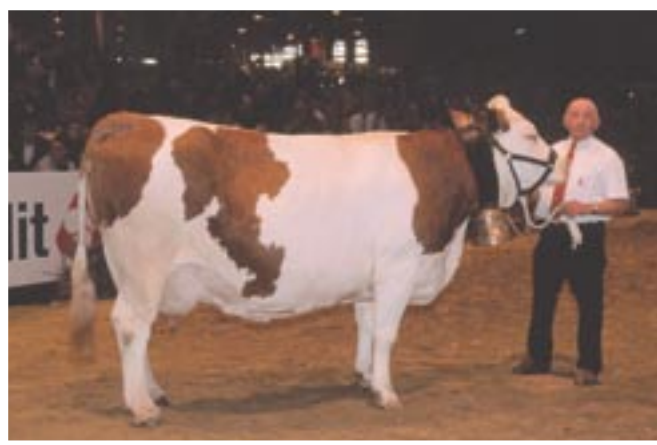
1^{er} prix de la 6^e section
LOUANGE (Cerneux) au Gaec du Richaud (01).
 3^e lactation, 9 277 kg à 43,1‰ TB et 37,1‰ TA.





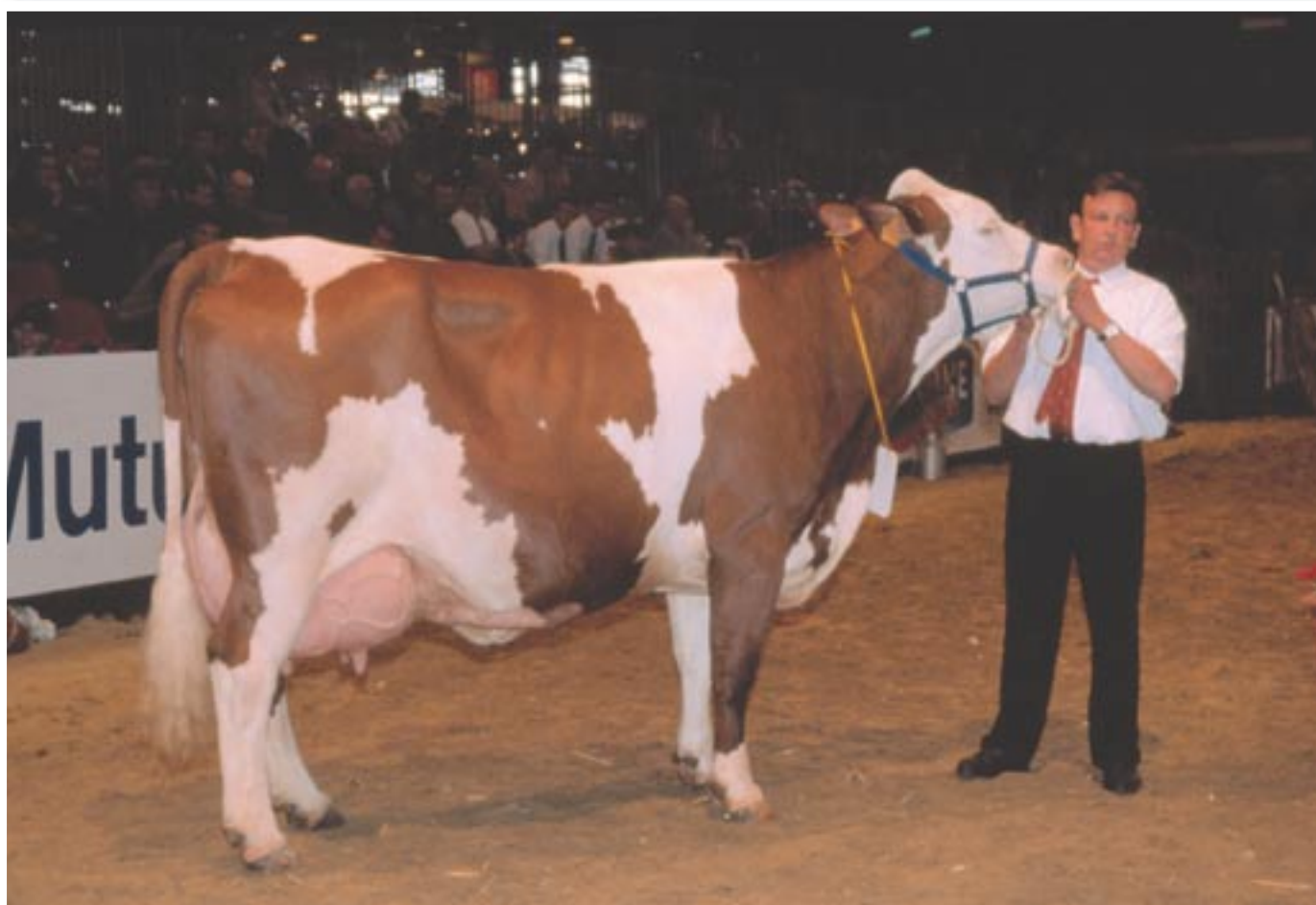
1^{er} prix de la 7^e section

JAZZELLA (Bois Le Vin) à l'Earl la Pitardière (85).
3^e lactation, 12 524 kg à 39,9‰ TB et 34,0‰ TA.



Prix de la meilleure laitière de race

GALILÉE (Violet) à l'Earl Duffet G. & N. (25).
6^e lactation, 10 490 kg à 39,7‰ TB et 37,9‰ TA.
Total en 7 lactations : 70 378 kg de lait.



1^{er} prix de la 8^e section et prix de championnat adulte

HARMONIE (En avant) au Gaec la Superbe (70).
5^e lactation, 9 072 kg à 41,8‰ TB et 38,8‰ TA.



BOIS LE VIN 10 ans après

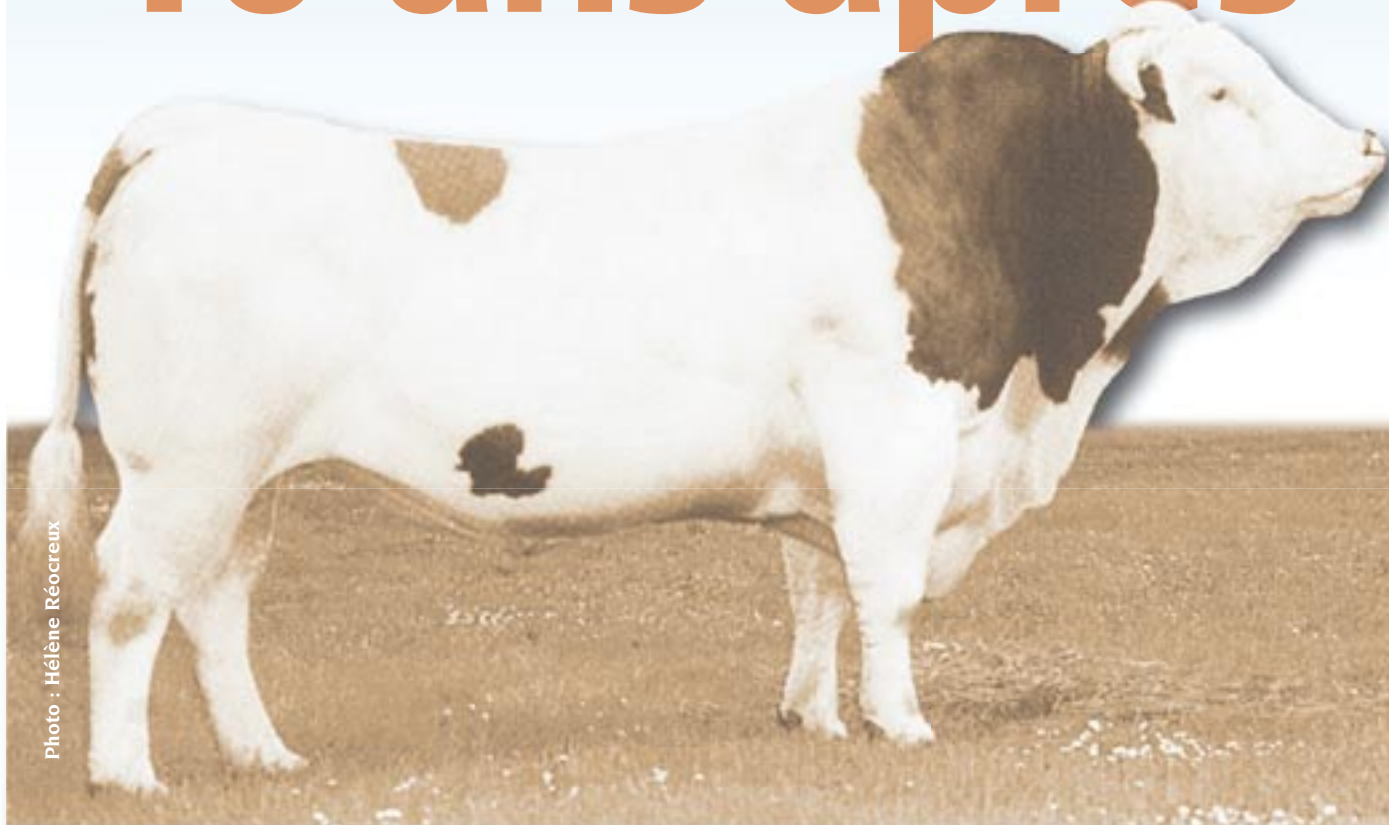


Photo : Héïène Réocreux

Si l'on vous parle d'une vache qui s'appelait Sirène, peu d'entre vous réagiront mis à part quelques anciens éleveurs et techniciens qui vont peut-être se souvenir que cette vache fut la première montbéliarde à dépasser les 9 000 kg de lait en une lactation. Elle a été inscrite au livre généalogique en 1951 et l'année suivante, elle entamait sa 9^e lactation durant laquelle

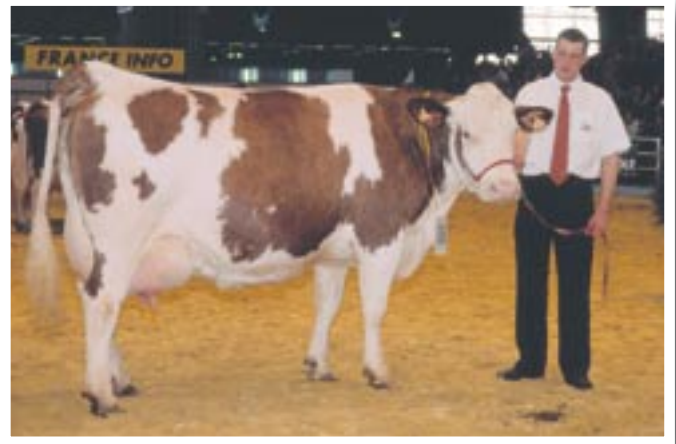
elle produisit 9 281 kg de lait en 300 jours.

Sirène sera une tête de souche dans l'élevage de Marius DUTANG. Sa descendance s'avérera laitière et dotée de qualités certaines de longévité. Un de ses fils, Dombiste, est le père de Fermière qui réalisera 9 lactations avec 6 131 kg de lait à sa meilleure. La petite-fille de Fermière s'appelait Pétula. Elle enregistrait en 1970 une lactation à 7 640 kg de lait à





Sirène : 1^{re} vache Montbéliarde à dépasser les 9 000 kg de lait en une lactation.



Déa (Bois Le Vin/Oyo/Job) appartenant à l'Earl Dutang, 01 Civrieux. Meilleure lactation : 7^e 305 j. 9 758 kg de lait à 43,2% TB et 35,5% TA. Production totale à ce jour en 10 lactations : 91 494 kg de lait. - 1^{er} prix de section au CGA en 1996 et 1999.

39% TB et 32% TP. Elle était pointée 6 en taille et format et 7 en mamelle. Pétula n'est autre que l'arrière arrière grand-mère de Bois Le Vin.

Sirène, Dombiste, Fermière, Petula, Joella...

Sa fille, Joella, une Dragueur a réalisé, elle aussi, une très bonne carrière avec pas moins de 9 lactations pour un total de 75 420 kg de lait à 41,8% TB ET 34,2% TP. Pointée 6 en taille et format et 7 en mamelle avec notamment 8 en attache arrière, Joella est mère à taureaux et plusieurs de ses fils seront testés. 3 fils de Jardin, 2 à Umotest : Sanctus et Tanpis, 1 à Jura-Bétail : Urbi. Sanctus sera remis en service. Plus laitier que Dragueur, il laissera des vaches de format normal à grand, assez éclatées avec des bonnes mamelles surtout à l'avant, des trayons excellents ainsi qu'une vitesse de traite exceptionnellement rapide. Deux autres fils ont été testés : Picou (Taquin) et Rigolo (Attilus) mais pas réutilisés. Par ailleurs, Joella eut beaucoup de filles dont certainement la plus connue : Nutella.

Cette fille d'Uranus (taureau reconnu pour la qualité des mamelles) a également fait un bon parcours : 7 lactations et 49 943 kg de lait à 42,2% TB et 32,4% TP. Son pointage laissait apparaître les mêmes

caractéristiques que sa mère à savoir 6 en taille et format, 7 en mamelle et 8 en attache arrière. Nutella sera classée comme ses ascendantes reproducteur reconnu élite (RRE). Elle eut 2 filles : Ulla et Tella.

La première, qui se révéla être une grande laitière (meilleure lactation : 4^e 10 816 kg de lait à 44,9% TB et 28,7% TP) laissa une descendance importante de par le nombre : 6 filles et 2 fils qui ont été testés. Civrieux (Rosbif) transmettra à sa descendance une bonne morphologie mais un index TP négatif et une vitesse de traite passable tandis que Dubouillon

(Rhum) est apparu avec un bon index laitier et des taux négatifs, la morphologie de ses filles était insuffisante pour qu'il puisse être réutilisé malgré que la traite soit bonne cette fois-ci. Ulla fut plus démultipliée par la voie femelle. Une de ses petites-filles n'est autre que Déa : une Bois Le Vin de la série de

testage sur laquelle un fils de Dartagnan a été testé : Letop et qui a une fille de Boulogne en Saône-et-Loire, mère du taureau Néronamont (Faucon) en cours de testage.

Un taureau comme celui-ci, on en sort un tous les 40 ans

Tella se distingue sur les concours

La deuxième fille de Nutella est assurément la plus connue dans le paysage Montbéliard. Tella a accompli une très grande carrière alliant produc-



tion et morphologie. Elle a participé à plusieurs reprises au Concours Général Agricole à Paris mais également à l'Ascension à Besançon sans oublier les concours spéciaux.

Cette fille de Debout sera pendant une dizaine d'années le fleuron de l'élevage DUTANG. Elle y réalisera 10 lactations pour un total s'élevant à 87 258 kg de lait à 45,2% TB et 34,4% TP. Tella était pointée 6 dans tous les postes sauf la mamelle où elle était 7 avec notamment 8 en attache arrière : caractère qu'elle a très bien transmis à Bois Le Vin. Mis à part ce dernier, elle a eu un autre fils : Daytona. Ce fils de Sedan se révéla avec un bon niveau laitier mais les taux étaient relativement faibles, la vitesse de traite en dessous de la moyenne et la morphologie n'était pas au rendez-vous.

Ainsi, comme on peut le remarquer ci-dessus, Bois Le Vin est issu d'une souche de vaches qui vieillissent très bien avec des productions élevées. La morphologie, si l'on se réfère aux pointages, n'est pas en reste. On pouvait donc indéniablement attendre de bons résultats de l'accouplement Martien x Tella d'autant plus que le montage Martien x Debout avait déjà procuré quelques satisfactions soit par la voie femelle, soit par la voie mâle.

L'arrivée d'un grand

Dès les premières indexations, Bois Le Vin apparaîtrait comme un futur crack. Avec un effectif de 68 filles, l'indexation laitière de juin 1992 l'annonce à 75 points d'INEL avec un niveau laitier de +1 986 (comme son année de naissance). En morphologie, tous les postes sont singulièrement améliorés, notamment la taille, les profondeurs, les dimensions



Expo UMOTEST 1993

Lot de filles de Bois Le Vin de la série de testage.

de bassin ainsi que les attaches de mamelle et l'implantation des trayons. De plus, malgré la quantité de lait produite, les mamelles se révèlent solides avec un écart-avant étroit et des trayons apparemment normaux.

Ainsi, Bois Le Vin se place numéro 1 de la race pour la production et également dans le 1% supérieur en corps. Son utilisation est, tout de suite, très massive grâce à la mise en service de l'utilisation de semences fraîches et, comme il se révèle être un bon donneur, on assiste même à une certaine hégémonie confortée par le fait qu'il peut s'utiliser sur génisses. Il est vrai, comme l'annonçait UMOTEST, que « *Un taureau comme celui-ci, on en sort un tous les 40 ans ; alors, maintenant qu'on l'a, utilisons-le.* » Et plusieurs éleveurs, de réfléchir : « *Dans 40 ans, je serai à la retraite, alors, si je veux profiter d'un crack, c'est tout de suite car ensuite ce sera trop tard et je le regretterai.* »

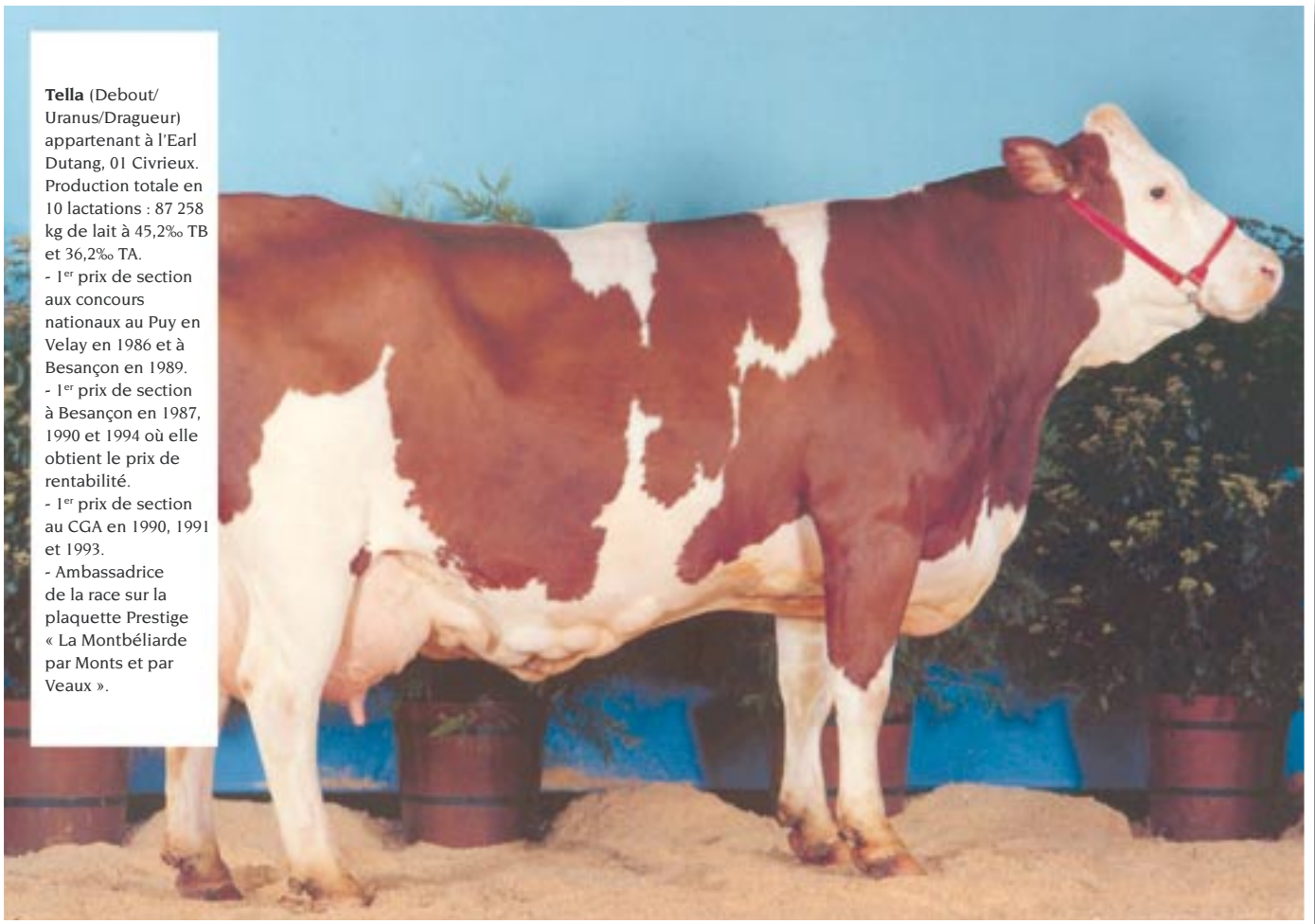
Bois Le Vin écrase donc le TOP 12 d'UMOTEST. Ce dernier avait été, en ce temps, décrit avec humour par un administrateur de cette unité de sélection, en l'occurrence Jean-Marie COURTOIS :

« *Un beau jour d'APRIL, revenant de BOULOGNE, j'ai voulu me faire un petit CAPRICE. J'entre au BISTRO. Je BOIS LE VIN avec un morceau de TARTARS, puis je m'offre un ARMAGNAC. Mon voisin, au bar, ne faisait que parler. Quel BRAC me suis-je dit ! Il me demande si je n'avais pas à vendre une génisse qui avait un BELINDEX. Je lui offre ma BRACHY. Comme il n'en voulait pas, je me fâchais AURICE que de devenir tout VIOLET.* »

Le 3 février 1993, au parc des expositions de Besançon, lors du 25^e anniversaire d'UMOTEST, 6 filles de Bois Le Vin seront présentées réalisant ainsi la promotion d'un champion mais également celle de la race car aujourd'hui, qui n'a pas entendu parler de Bois Le Vin. Inutile de dire qu'elles étaient très attendues : elles sont apparues grandes, épaisses, profondes de poitrine et surtout remarquables dans le flanc. Les bassins sont très réguliers, larges et bien inclinés. Les mamelles sont solides, très bien irriguées, souples avec quelques imperfections au niveau du volume et de la longueur des trayons. Par ailleurs, notons que certaines d'entre elles sont mères à taureaux. De plus, la vente aux enchères propose déjà d'acquérir des produits de ce géniteur d'exception et quelques-unes s'échangent à prix d'or : 20 200 F pour la plus haute enchère.



Tella (Debout/
Uranus/Dragueur)
appartenant à l'Earl
Dutang, 01 Civrieux.
Production totale en
10 lactations : 87 258
kg de lait à 45,2‰ TB
et 36,2‰ TA.
- 1^{er} prix de section
aux concours
nationaux au Puy en
Velay en 1986 et à
Besançon en 1989.
- 1^{er} prix de section
à Besançon en 1987,
1990 et 1994 où elle
obtient le prix de
rentabilité.
- 1^{er} prix de section
au CGA en 1990, 1991
et 1993.
- Ambassadrice
de la race sur la
plaquette Prestige
« La Montbéliarde
par Monts et par
Veaux ».



De 92/3 à 94/1 Bois Le Vin domine le palmarès avec plus de 2 000 kg d'index lait

Un an plus tard, Bois le vin est sans surprise le taureau le plus utilisé de la campagne précédente : près de 17% des IAP. Au total, il sera le deuxième taureau le plus utilisé en race Montbéliarde derrière l'incontestable Tartars. Son index atteint cette fois-ci un record : +2 160, il n'avait pas été connu un tel niveau en montbéliard auparavant. Bois Le Vin sera un père à taureaux incontournable et un peu plus de 150 fils ont été testés. Il a même été utilisé père à taureaux dans de nombreux schémas de sélection Pie Rouge étrangers.

Que dire 10 ans après

Les filles de Bois Le Vin se sont révélées de taille normale avec une très bonne profondeur de flanc. Les bassins, plutôt courts, sont larges avec une bonne inclinaison. Les mamelles présentent du volume et un support peu apparent. Par contre, L'attache arrière est remarquable aussi bien en hauteur qu'en largeur. Les trayons sont longs, gros, et surtout souvent coniques. Leur emplacement est très différent entre l'avant et l'arrière : combien a-t-on vu de Bois Le Vin avec les trayons avant vers l'intérieur accompagnés d'un faible écart-avant tandis que les trayons arrières fuyaient vers l'extérieur !





Jazzella (Bois Le Vin/Tibet/Nicou) appartenant à l'Earl de la Pitardière, 85 Moutiers sur le Lay.
 Meilleure lactation : 3^e 305 j. 12 524 kg de lait à 39,9‰ TB et 35,8‰ TA.
 Mère à taureaux Jura-Bétail, 1 fils agréé : Mistouflon(Embrun).
 - 1^{er} prix de section au CGA en 1998, 2000 et 2002.
 - Championne adulte au SPACE à Rennes en 1999.



Juliana (Bois Le Vin/Job/Mario) appartenant au Gaec Verger Solin, 39 Boissia.
 Meilleure lactation : 3^e 305 j. 11 979 kg de lait à 34,6‰ TB et 33,8‰ TA.
 Mère à taureaux Jura-Bétail.
 - 2^e prix de section au CGA en 1997, 2000 et 2002.
 - 1^{er} prix de section au Montbéliard Prestige en 1997, 1999 et 2000.
 - 2^e prix de section aux concours nationaux : Vesoul 1998 et Paris 2001.

Cette caractéristique était une des « marques » pour les reconnaître dans un troupeau. Le plus souvent toutes blanches, les filles de Bois Le Vin présentaient, malgré un niveau laitier très élevé, une bonne aptitude bouchère notamment dans la cuisse. Par là même, elles ont illustré les qualités de la race à savoir que l'on peut avoir du lait tout en ayant des animaux bien fournis.

La bonne surprise, pour les éleveurs, lorsqu'ils ont vélé leurs premières Bois Le Vin a été de constater que certaines d'entre elles démarraient leur lactation à 35 voire 40 kg de lait : niveau qui n'avait pas été observé jusque là en montbéliard. Par contre, la déconvenue majeure a été leur vitesse de traite : combien d'éleveurs ont juré dans leur salle de traite lorsque les Bois Le Vin y entraient ? En outre, elles ont souvent fait preuve d'une persistance de lactation remarquable et les lactations à plus de 10 000 kg en premier veau ont été courantes.

Vu leur niveau laitier, les filles de Bois Le Vin ont naturellement alimenté pour ne pas dire envahi le réservoir mères à taureaux de la race. La plupart des mères à taureaux pendant 3 à 4 ans sont des filles de Bois Le Vin : une suprématie bénéfique pour le progrès génétique de la race à moyen terme mais une contrepartie sera à payer à plus long terme lorsqu'il s'agira de réaliser des plannings d'accouplement en évitant le rappel de sang Bois Le Vin.

Les pères à taureaux les plus souvent utilisés sur ces Bois Le Vin ont été les suivants : Emagny, Embrun, Electro, Ezozo, Faucon, Gel, Gardian et Genova.

Les filles de Bois le Vin les plus complètes ont été sur :

- Souche Valmy : Socobem, Ramatuel, Souverain, Univari
- Jardin et ses fils
- Souche Uranus : Nébuleux, Navarin, Obao
- Souche Corail surtout Tibet et Urganio

Magie (Bois Le Vin/Tartars/New/Look) appartenant au Gaec des Peupliers, 42 S^t Hilaire Cusson la Valmitte.
 Meilleure lactation : 2^e 305 j. 10 641 kg de lait à 43,7‰ TB et 35,3‰ TA.
 - 2^e prix de section au CGA en 2000.
 - 1^{er} prix de section au concours national à Paris en 2001.
 - Championne adulte aux Sommets de l'Élevage à Courmon en 2001.





Jacinthe (Bois Le Vin/Omnibus) appartenant au Gaec Lonchamp N. & D., 25 Arçon.
Meilleure lactation : 4^e 274 j. 10 626 kg de lait à 39,2‰ TB et 35,8‰ TA.
Mère à taureaux UMOTEST
- 2^e prix de section au Montbéliard Prestige en 1997 et 1^{er} prix en 1999 et 2000.

- Souche Debout : Tafia, Urtica.

Il avait été annoncé que le montage Bois Le Vin/Tartars serait l'accouplement du siècle mais il y eut plus de déconvenues que prévu.

Une autre déception pour Bois Le Vin est de ne pas avoir fourni à la race une ou plusieurs grandes championnes reconnues au plan national et international comme a pu en avoir son prédécesseur Tartars. Beaucoup de Bois Le Vin ont remporté des premiers prix de section mais aucune n'a franchi le pas pour

obtenir un championnat digne de ce nom.

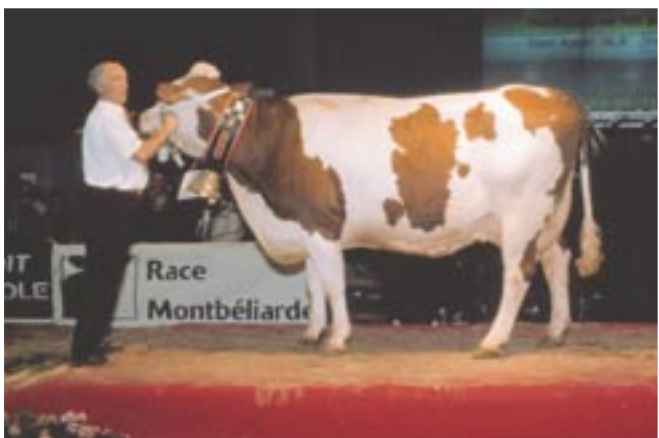
Bois le Vin aura marqué la race par la voie femelle en raison de son nombre conséquent de filles vèlées. En effet, un peu plus de 57 000 sont entrées dans son index production et 31 000 ont été pointées. Et on retrouve au moins une Bois Le Vin dans près de 9 700 étables.

La voie mâle n'est pas en reste et aujourd'hui, pas moins de 32 de ses fils ont fait une apparition, même courte, sur les catalogues de nos unités de sélection. Ils ont généralement les mêmes caractéristiques que leur père à savoir un bon niveau laitier entaché d'un index TP négatif. La morphologie est correcte à bonne tandis que les mamelles sont plutôt volumineuses et les trayons irréguliers. Il en est de même pour la vitesse de traite.

La question maintes fois posée par les éleveurs en observant leurs filles de Bois Le Vin était la suivante : les mamelles vont-elles tenir ? En effet, le volume, la faiblesse du support et l'implantation des trayons mettaient en doute la pérennité de celles-ci. Pourtant, elles ne semblent pas être la cause de réforme des Bois Le Vin aujourd'hui. Ces dernières partiraient plutôt pour d'autres raisons parmi lesquelles les aplombs.

Il reste positif en longévité fonctionnelle et il n'est pas rare lors de nos tournées d'apercevoir des filles de Bois Le Vin âgées. Bois Le Vin restera dans les annales de la race.

Isola (Bois Le Vin/Mannix/Jaffa) appartenant à Jean-Louis Coutaz, 74 Grésy sur Aix.
Meilleure lactation : 4^e 305 j. 10 640 kg de lait à 45,0‰ TB et 36,7‰ TA.
- 1^{er} prix de section au CGA en 1998.
- 2^e prix de section au concours national à Vesoul en 1998
- 1^{er} prix de section au concours national à Paris en 2001.



Juvénile (Bois Le Vin/Tartars/Pharaon) appartenant au Gaec du Maye, 70 Poyans.
Meilleure lactation : 2^e 305 j. 11 528 kg de lait à 44,5‰ TB et 38,9‰ TA.
Mère à taureaux UMOTEST
- 2^e prix de section au concours national à Vesoul en 1998.
- Grande championne expo UMOTEST 2000..





MONTBÉLIARD PRESTIGE 2002

Le Montbéliard Prestige suscite toujours autant engouement auprès des éleveurs de la région et des régions voisines. Ce sont plus de 700 animaux qui ont été déclarés pour ce concours, alors que nous disposions de 350 places. Après un tri efficace des syndicats départementaux de la race, 640 animaux figuraient au catalogue et 340 ont été effectivement présentés avec une moyenne de production de 8 341 kg de lait à 35,2% de TA pour les vaches ayant terminé une lactation et 2 730 kg à 33,8% de TA pour les 100 jours.

Les jurys ont été impressionnés par la qualité morphologique, la régularité des mamelles et l'état général des animaux. Les prix spéciaux sont allés vers de nouvelles stars Montbéliardes.

Les ORIGINE (Michelo), ODYSÉE (Genova), OLVINE (Magnum), MELISSANDRE (Joueur), LOUANGE (Cerneux), LESSIVEUSE (Canari) et FOURMI (Tartars) se sont élevées au firmament de la Montbéliarde.

Placée sous le signe du Mexique, la Foire Comtoise, avec Coopex et Umotest, ont reçu une délégation de mexicains qui ont pu largement admirer la prestation de nos Montbéliardes.





Les 3 prix de meilleure mamelle du concours avec de g. à d. :

OLIVINE (catégorie jeune) au Gaec André frères (25)

ORIGINE (catégorie espoir) à l'Earl Loizon B. & S. (25)

MELISSANDRE (catégorie adulte) au Gaec Regnaud-Louvet (25).



Les 4 prix de championnat du concours avec de g. à d. :

ODYSSÉE (catégorie espoir) au Gaec du Richaud (01)

LESSIVEUSE (rappel de championnat) au Gaec Boillin P. & J. (25)

OLIVINE (catégorie jeune) au Gaec André frères (25)

LOUANGE (catégorie adulte) au Gaec du Richaud (01).



Remise du prix de championnat adulte, offert par le conseil général du Doubs, à Louange du Gaec du Richaud. Claude Girard, président du Conseil Général et de la société d'économie mixte de Micropolis est accompagné de Claude Taillard, président de l'UPRa Montbéliarde.





1^{er} Prix de lot d'élevage - catégorie A
Gaec Cuche M. & D. (25)
 Moyenne du lot : 1,7 lact. 301 j. 7 179 kg à 41,1‰ TB et 37,5‰ TA.



1^{er} Prix de lot d'élevage - catégorie B
Gaec Regnaud-Louvet (25)
 Moyenne du lot : 2 lact. 297 j. 8 230 kg à 41,0‰ TB et 35,1‰ TA.



1^{er} Prix de lot d'élevage - catégorie C
Gaec du Lancier (39)
 Moyenne du lot : 2 lact. 299 j. 9 338 kg à 38,7‰ TB et 35,2‰ TA.

Prix de la meilleure mamelle espoir
ORIGINE

(Michelo/Tartars)
 à l'Earl Loizon B. & S.
 (25).
 1^{re} lact. 100 j.
 2 385 kg à 38,8‰ TB
 et 36,3‰ TA.



Prix de championnat et de la meilleure mamelle jeune
OLIVINE

(Magnum/Bois Levin)
 au Gaec André frères
 (25).
 1^{re} lact. 293 j.
 7 227 kg à 37,3‰ TB
 et 33,8‰ TA.

Prix de la meilleure mamelle adulte
MÉLISSANDRE

(Joueur/Enée)
 au Gaec Regnaud-Louvet (25).
 2^e lact. 305 j.
 9 369 kg à 40,5‰ TB
 et 34,7‰ TA.



Prix de championnat espoir
ODYSSÉE

(Genova/Faon)
 au Gaec du Richaud (01).
 1^{re} lact. 100 j.
 2 418 kg à 35,8‰ TB
 et 34,1‰ TA.

Prix de championnat adulte
LOUANGE

(Cerneux/Rosbif)
 au Gaec du Richaud (01).
 3^e lact. 305 j.
 9 277 kg à 43,1‰ TB
 et 37,1‰ TA.



Rappel de championnat
LESSIVEUSE

(Canari/Belindex)
 au Gaec Boillin P. & J.
 (25).
 3^e lact. 305 j.
 9 209 kg à 40,5‰ TB
 et 37,7‰ TA.





Prix de la meilleure carrière
FOURMI
 (Tartars/Obao)
 au Gaec Guilbert (70).
 9^e lact. 305 j.
 10 486 kg à 37,8‰ TB
 et 33,8‰ TA.
 Total en 8 lactations :
 81 231 kg de lait.



Prix du CIGC
JOLIETTE
 (Cristal/Obligéant)
 à Michelle André (25).
 4^e lact. 305 j.
 9 366 kg à 37,0‰ TB
 et 32,0‰ TA.



Prix du challenge du Montagnon UAC et du meilleur taux azoté
Packo Fullwood
OZAKA
 (Gardian/Emagny)
 à Raymonde Perrin (25).
 1^{re} lact. 305 j.
 7 003 kg à 40,6‰ TB
 et 41,7‰ TA.

Après le toilettage des animaux, 20 juges et arbitres étaient à l'œuvre dès 8 heures du matin ce mercredi 8 mai.





MAMELLE & LONGÉVITÉ

La mamelle est un poste morphologique qui a un impact très important sur la longévité de la vache laitière.

Ce poste fait l'objet de nombreux commentaires lors du passage du pointeur chez l'éleveur. C'est pourquoi il est important de rappeler la corrélation entre les postes élémentaires de la mamelle et la longévité.

Une étude réalisée par Jean-Luc Raymond, stagiaire BTS production animale à l'UPRa montbéliarde et embauché depuis pour remplacer Nicolas Perrodin en cours d'installation, a permis de hiérarchiser ces différents postes et de remettre en cause certaines idées reçues.

Vous pouvez vous référer au Montbéliarde On line précédent pour connaître les données ainsi que la méthode utilisés pour réaliser cette étude.

Equilibre et volume de mamelle, de bons prédicteurs

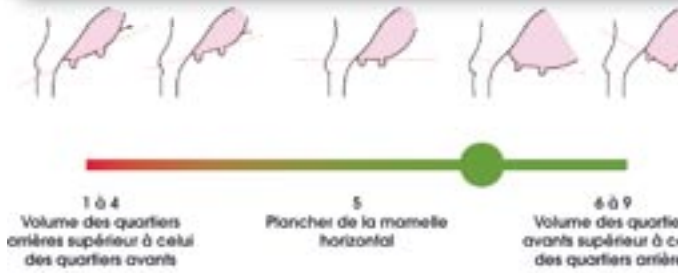
Les caractères de mamelle qui décrivent le maintien de la mamelle présentent un poids relativement important sur la longévité.

L'équilibre de mamelle est le poste ayant le plus d'incidence sur la longévité. Le graphique 1 relatif à l'équilibre de la mamelle montre bien qu'une mamelle déséquilibrée conduit à un très fort risque de réforme en première lactation.

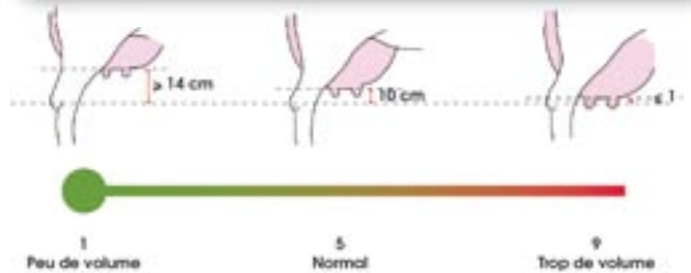
Pour des primipares qui ont une note de 1 en équilibre, seulement 50% d'entre elles seront présentes en deuxième lactation. L'optimum se situe vers un équilibre de 5 à 7.



Graphique 1 : équilibre (EQ)



Graphique 2 : développement (DE)



Le graphique 2 relatif au développement montre qu'un volume de mamelle excessif pour une primipare conduit au même pourcentage de réforme. A noter également que l'absence de volume n'est pas gage de longévité (production laitière limitée). L'optimum se situe entre la note 3 et 6.

Une autre étude en cours de réalisation nous donnera d'autres informations sur l'incidence de ces différents postes sur les comptages cellulaires.

Les attaches de mamelle

Les résultats des graphiques 3 à 5 montrent que les trois attaches d'une mamelle interviennent aussi

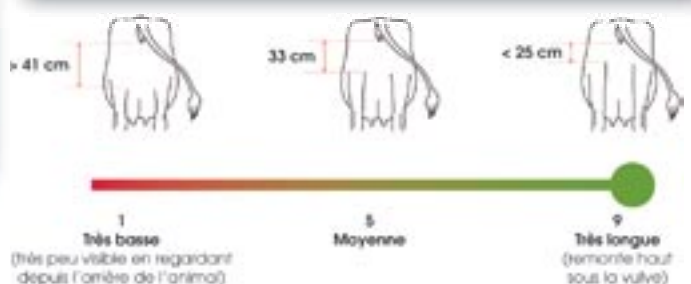


LADA (Verglas/Bois le Vin) pointée 9 en synthèse mamelle, a été sacrée trois fois meilleure mamelle au Montbéliard Prestige et une fois au concours national à Paris en 2001. Prop : Michel Morel, Domprel (25).

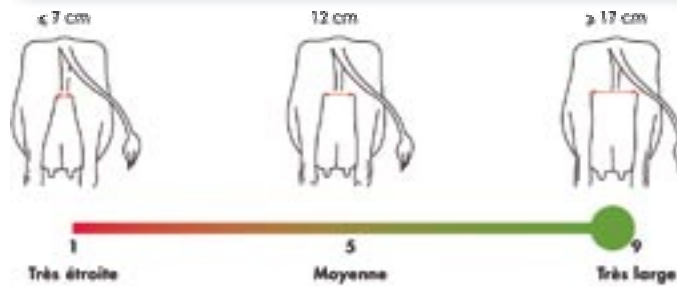
au maintien de la mamelle. Ces postes ont une liaison avec la longévité qui semble linéaire. Moins les attaches sont bonnes, plus le taux de réforme augmente. L'incidence de l'attache avant semble moindre que celle des postes d'attache arrière (40% des primipares sont réformées en première lactation avec une note de 1 en attache avant contre 50% pour une attache arrière de 1).

Le support est également un poste qui influence

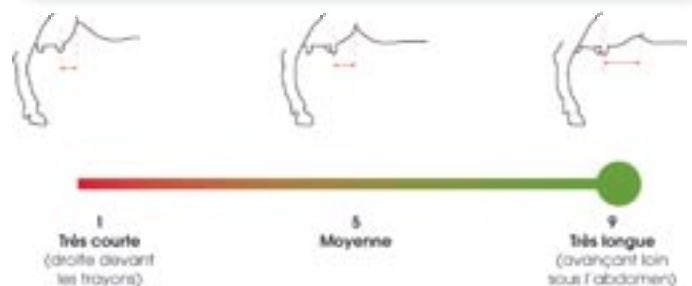
Graphique 3 : attache arrière hauteur (AH)



Graphique 4 : attache arrière largeur (AL)



Graphique 5 : attache avant (AA)



le maintien de la mamelle. Son incidence sur la longévité reste cependant inférieure aux attaches de mamelle (graphique 6).

Incidence du trayon

Le poste trayon a moins d'influence sur la longévité que les postes décrivant le maintien de la mamelle. Cependant on peut constater des taux de réforme relativement importants aux notes

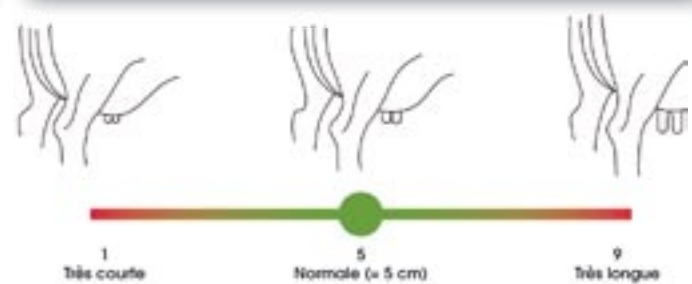
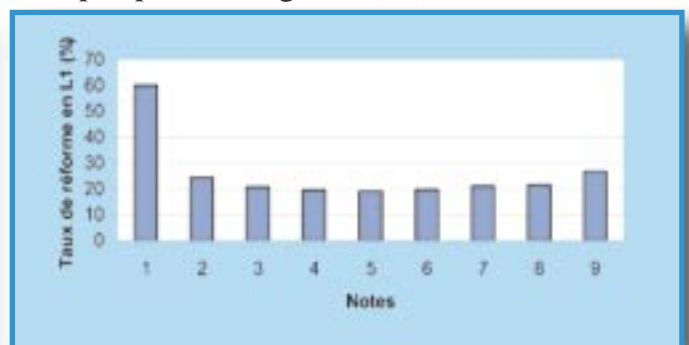
extrêmes (trayons très courts ou très fins) comme le montre le graphique 7. Pour une note de 1 en longueur trayon, le nombre de vaches présentes en deuxième lactation n'est que de 40%.

Pour l'écart avant, le sens de défaut le plus gênant pour l'éleveur se situe à 9 (très large, graphique 8). De même pour l'orientation des trayons où le sens de défaut le plus gênant se situe vers une orientation externe (graphique 9).

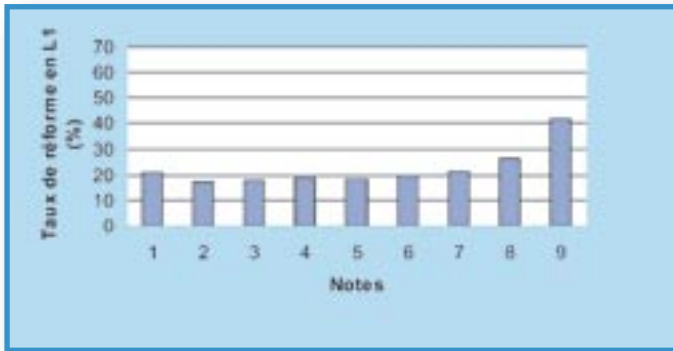
Graphique 6 : support (SU)



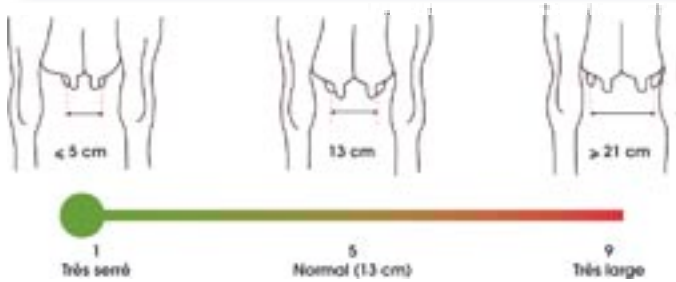
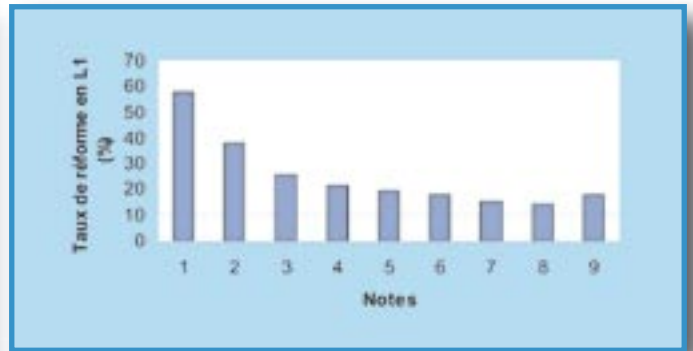
Graphique 7 : longueur (LO)



Graphique 8 : écart avant (EA)



Graphique 9 : orientation (OR)



L'index composite mamelle

Aujourd'hui on parle d'index composite mamelle. Les index ne sont plus calculés à partir de l'appréciation donnée par le pointeur mais par

une synthèse mamelle calculée à partir des index des postes élémentaires. Le poids de chaque poste élémentaire est défini selon l'importance qu'on lui accorde dans la solidité et la fonctionnalité de la mamelle. Cette index a été élaboré par notre organisme avec l'appui de l'INRA et de l'Institut de l'Elevage.

Il se compose ainsi :

- MA = 10% index AA
- + 10% index AH
- + 5% index AL
- + 15% index DE
- + 15% index EQ
- + 10% index SU
- + 10% index EA
- + 10% index OR
- + 15% index TR

Suite à cette étude, un poids plus important a été donné au développement de mamelle (DE) et à l'équilibre (EQ) pour une meilleure évolution de la race et plus de rigueur dans l'indexation.



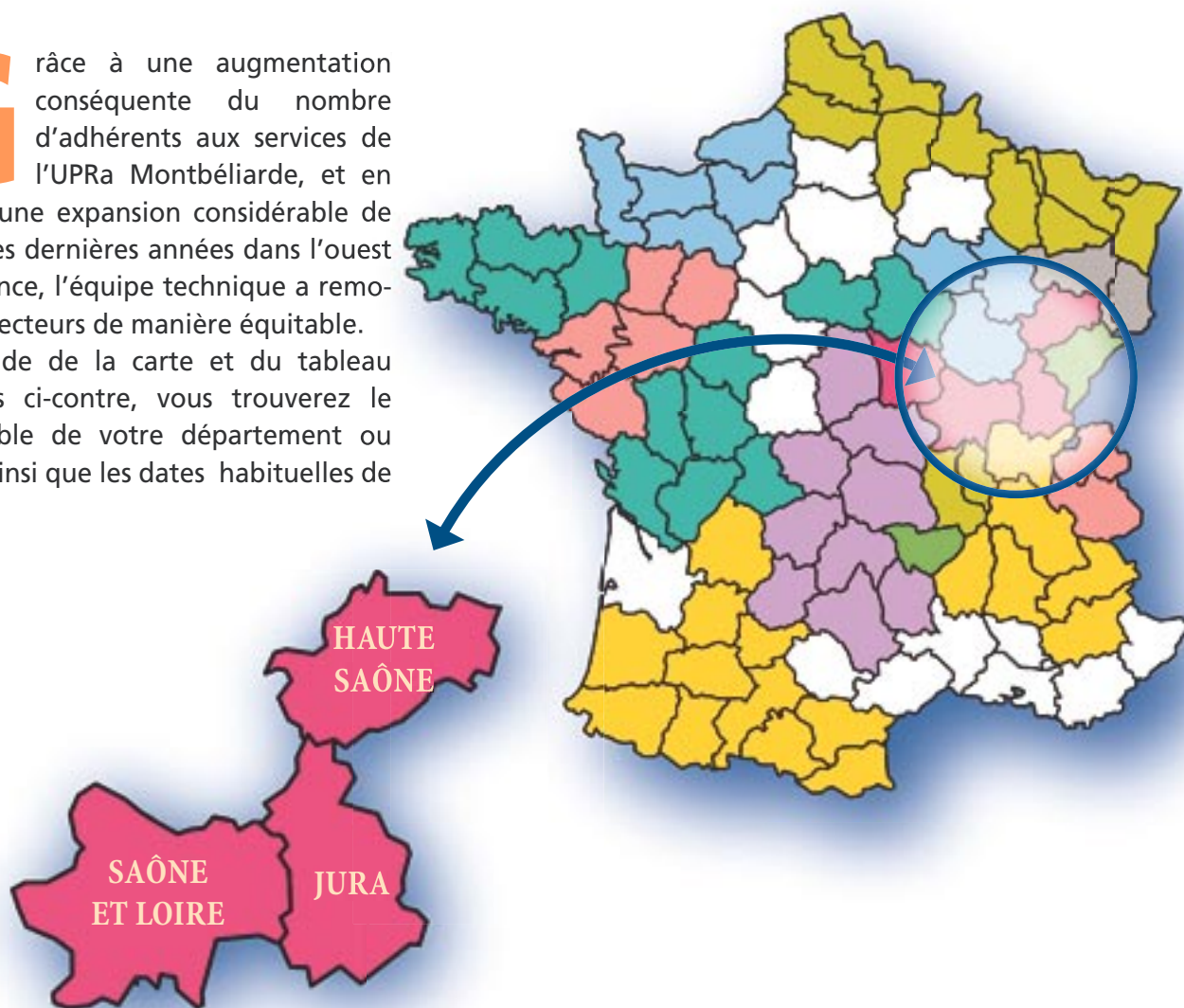
Pâquerette (Mao/Utinam) pointée 7 en synthèse mamelle, a été sacrée meilleure mamelle espoir au Montbéliard Prestige 2001. Prop : Walter Bole Richard, Gilley (25).



NOUVELLE RÉPARTITION DES SECTEURS

Gâce à une augmentation conséquente du nombre d'adhérents aux services de l'UPRa Montbéliarde, et en raison d'une expansion considérable de la race ces dernières années dans l'ouest de la France, l'équipe technique a remodelé les secteurs de manière équitable.


A l'aide de la carte et du tableau présentés ci-contre, vous trouverez le responsable de votre département ou secteur ainsi que les dates habituelles de passage.




	Jean-Loïc BLANCHAIS	Jacques BROSSELDARD	Cédric FOURCADE	Damien GRISOUARD	Sylvain JEANNIN	Philippe MAITRE	Jean-Luc RAYMOND
JURA	Champagnole Sud Orgelet Sud Chaumergy Bletterans Sellières ¼ Nozeroy Conliège	½ Poligny Nord ½ Clairvaux les Lacs	Morez Poligny Sud Gendrey Dampierre Montmirey le Chât. ¼ Nozeroy Arinthod	Les Planches en M. Champagnole Nord St Julien Chaussin Chemin Moirans St Claude Salins Sud	St Laurent Sud Voiteur Beaufort St Amour Rochefort Dole Nord Dole Sud Les Bouchoux Salins Nord	½ Poligny Nord ½ Clairvaux les Lacs	St Laurent Nord Orgelet Nord Montbarrey Villers-Farlay Lons Nord Lons Sud ½ Nozeroy Arbois
H ^{te} -SAÔNE	Jussey Vitrey sur Mance Fresne St Mames Dampierre sur Sal. Autey les Gray Champlitte	Noroy le Bourg	Vauvillers Amance Gray Pesmes	Saulx Vesoul Port sur Saône Scey su Saône St Albin		Combeaufontaine	
SAÔNE ET LOIRE		Cuisery Sennecey le Grand			Baurepaire en B. Cuiseaux Tournus Verdun sur le Doubs St Martin en Bresse St Germain du Plain St Gengoux le Nat. La Guiche Bourbon Lancy Autun Nièvre (58)	Macon Lugny Tramayes Cluny	Pierre de Bresse Louhans Chalon Givry Chagny Matour Chaufailles St Germain du Bois Montpont en Bresse Montret




	Jean-Loïc BLANCHAIS
DÉPARTEMENT	DATE DE PASSAGE
16	février
17	février
22	avril
25	novembre et avril
29	avril
35	mars
37	janvier
39	décembre à février
43	décembre
45	janvier
56	mars
70	décembre à février
79	février
86	février
87	février
89	janvier

	Damien GRISOUARD
DÉPARTEMENT	DATE DE PASSAGE
25	novembre et avril
39	janvier à mai
43	décembre
44	décembre-janvier
49	décembre-janvier
53	février à avril
70	janvier-février
72	février à avril
73	avril-mai
74	avril-mai
85	novembre

	Jacques BROSELARD
DÉPARTEMENT	DATE DE PASSAGE
10	mars
14	janvier
21	1 ^{er} trimestre
25	novembre et avril
27	mars
39	1 ^{er} trimestre
50	janvier
52	1 ^{er} trimestre
61	janvier
70	mars-avril
71	mars-avril
76	mars

	Sylvain JEANNIN
DÉPARTEMENT	DATE DE PASSAGE
03 et 23	octobre
12	novembre-décembre
15	janvier à mars
18	novembre
19 et 46	octobre
25	novembre et avril
39	janvier à mai
43	novembre
48	décembre
58	novembre
63	mars
71	janvier à mars

	Philippe MAITRE
DÉPARTEMENT	DATE DE PASSAGE
39	février à avril
68	janvier-février
70	février-avril
71	février-avril
88	janvier-février

	Cédric FOURCADE
DÉPARTEMENT	DATE DE PASSAGE
01	janvier-février
04	octobre
05	octobre ou mars
07	décembre
25	novembre et avril
26	décembre
38	mars-avril
39	janvier à mai
43	décembre
70	janvier à mars
Sud-Ouest	octobre-novembre

	Jean-Luc RAYMOND
DÉPARTEMENT	DATE DE PASSAGE
25	novembre et avril
42	janvier-février
43	décembre
69	décembre
71	janvier à mars
Nord et Nord-Est	octobre-novembre



QUALITÉ DU LAIT, LA KAPPA-CASÉINE ET SON VARIANT B



La Kappa-Caséine est une protéine du lait qui existe sous différentes formes que l'on appelle variants génétiques. Les principaux sont les variants A et B et ils sont déterminés par les gènes.

C'est le variant B de la Kappa-Caséine qui est recherché par les transformateurs. Il a une influence positive sur la transformation et le rendement fromager.

La capacité des taureaux à transmettre les variants A ou B est déterminée par typage de la Kappa-Caséine. Cela se traduit par des taureaux A/A, A/B ou B/B.

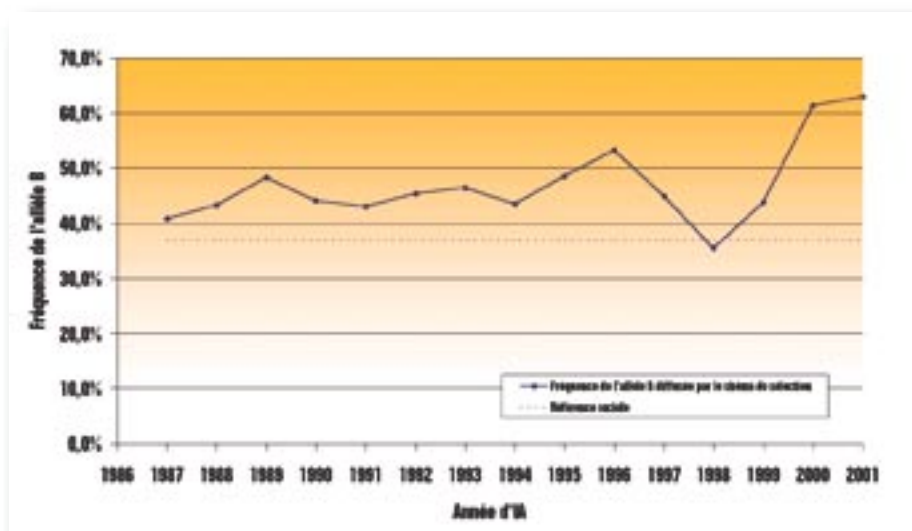
Choisir ces taureaux sur ce critère est important pour la filière même s'il n'y a pas de retour financier direct sur ce travail. Cette information est disponible depuis longtemps sur les catalogues des unités de

sélection Montbéliarde.

La fréquence de l'allèle B habituellement retenue par la population Montbéliarde est de 37%. Elle a été déterminée dans les années 80.

Depuis, et comme le montre le graphique ci-dessous, les taureaux utilisés dans la race ont diffusé toujours plus de 37% d'allèle B (sauf en 1998, 36%). Et lors des deux dernières campagnes, la diffusion dépasse 60%.

Donc, conformément aux vœux de la filière fromagère, le schéma de sélection a augmenté la fréquence de l'allèle B favorable et donc a amélioré la qualité du lait en race Montbéliarde.



Evolution de la diffusion de l'allèle B de la Kappa-Caséine par la voie mâle dans la population Montbéliarde





MONTBÉLIARDE

on line



RENDEZ-VOUS SUR LA TOILE !
www.montbeliarde.org



**DES NEWS... DES INFOS... DES PHOTOS...
DES INDEX... ET BIEN D'AUTRES CHOSES...**